

# 사 업 보 고 서

환경농업 전통마을과 연계한 향토자연탐사활동

홍 성 Y M C A

# I. 사업보고서

## 1. 사업명

환경농업 전통마을과 연계한 향토자연탐사활동

## 2. 사업 개요

### 1. 사업목적

- 농촌마을의 전통문화와 자연환경적 요소가 유기적으로 결합된 요소들을 도출하여, 오늘의 청소년과 시민들에게 전달할 수 있도록 프로그램화하고 역사적 관점에서 ‘환경’의 의미를 통해 기성세대에게는 ‘세대간의 형평’(Inter-Generational Equity)에 대한 책임의식을 강조하고 청소년들에게는 현재의 환경상황과 잠재적 환경상황에 대한 인식과 감수성을 얻도록 한다.
- 또한, 농촌지역 청소년들의 도시문화 선호가 다양한 미디어의 발달로 급속히 확산되어 마을의 향토문화에 대한 이해와 애착심이 떨어지고, 지역의 자연환경 보전과 땅을 살리기 위한 유기농 확산을 위한 체계적인 향토자연탐사가 미비하다.
- 이에 우리나라 최대 환경보전 오리농법 유기농단지인 홍동면의 각 마을의 자연자원, 생활환경자원, 농업자원, 역사문화자원과 주민들이 함께 연계한 향토자연탐사를 지역 청소년들의 대상으로 지속적으로 실시하여 환경보전 유기농업의 중요성과 지역의 자연환경, 각 마을의 향토문화에 대한 체험적 탐사활동으로 체계적 이해와 행동의 변화를 도모하고자 한다.

### 2. 사업개요

- 1) 홍동면 향토자연탐사 조직 구성
  - 청소년 향토자연탐사단
    - 단장 : 참가 청소년 중 1인
    - 각 마을별 탐사팀 : 마을조사 탐사활동
- 2) 자료수집
  - 홍성군 및 홍동면 향토문화 자료

- 홍동면 각 마을별 향토문화 및 자연자원, 생활환경자원, 역사문화자원 등

### 3) 회의

- 청소년 탐사단 임원회의 : 청소년 탐사활동 준비, 실행, 평가회의
- 각 마을별 탐사팀 회의 : 현장 탐사 준비 및 실행, 평가회의

### 4) 교육

- 청소년 향토자연탐사단 전체 교육

### 5) 탐사활동

- 각 마을별 지도그리기
- 오리농법 유기농 체험 및 논, 밭 관찰하기
- 마을 주변의 자연환경에 대해 알아보기(뒷동산의 나무와 풀, 마을길의 모양새와 정자나무 생김새 그리기, 마을집들의 종류알아보기, 마을 우물터 찾기 등)
- 마을의 역사문화자원 알아보기(마을의 문화재, 옛집, 세시풍속 등)

### 6) 지도제작

- 비틀맵 형식의 지역 지도제작

## 3. 사업내용

월	일시	활동내용	비고
5월	22일	○ 프로그램 참가자 모집 : 프로그램 실행을 위한 참가자 선발, 대상으로는 주 5일 수업제를 운영하고 있는 학교를 주 대상으로 함	주 5일 수업 대상학교 선발
6월	4일	○ 홍동지역 답사 인원: 4명 장소: 홍동면 일대 내용: 지역의 도로조사(아스팔트 도로, 콘크리트 도로외 tot길 조사)	홍동면
	11일	○ 홍동지역 답사 인원: 4명 장소: 홍동면 일대 내용: 문화유산답사 (홍동지역 일대의 위령비, 사찰, 등 방문)	홍동면
	12일	○ 홍동중학교 탐사단 전체 참가자 교육	홍동중학교

		: 5개 지역의 마을 대상으로 5개조를 갖춘 탐사단을 구성 (금평리, 팔괘리, 운월리, 문당리, 구정리)	
	18일	○ 흥동지역 답사 인원: 4명 장소: 흥동면 일대 내용: 각 건물 답사 (흥동 면사무소, 경찰서, 신용조합, 등)	흥동면
	19일	○ 탐사단 세부사항 오리엔테이션 및 논의 : 각 마을별 소개 및 아이들이 해야하는 탐사활동 과제를 알려줌으로써 탐사단의 활동을 더 용이하게 하며, 탐사단의 적극적이고 자율적인 활동을 함	흥동중학교
7월	10일	○ 탐사단 마을둘러보기 : 각 마을의 도로와 건물에 관해서 조사 - 마을의 도로의 종류나 건물의 위치, 생김새, 사용목적에 관하여 조사	각 마을

	24일	○ 탐사단 마을둘러보기 : 각 마을의 도로와 건물에 관하여 조사 - 마을의 도로의 종류나 건물의 위치, 생김새, 사용목적에 관하여 조사	각 마을
	26일	○ 구정리, 금평리, 팔괘리 조사 : 안내자와 함께 마을별 환경이나 주요 건물, 문화유산에 관하여 조사, 마을별 이름이나 전설에 관해서도 조사	각 마을
	27일	○ 운월리, 문당리 조사 : 안내자와 함께 마을별 환경이나 주요 건물, 문화유산에 관하여 조사, 마을별 이름이나 전설에 관해서도 조사	각 마을
8월	2일	○ 문당리, 운월리 팀 : 지도를 그리는 활동으로 우선은 지도를 그리는 방법에 익숙치 않은 학생들이기에 그림지도로 나타냄	흥동중학교
	4일	○ 구정리, 금평리, 팔괘리 팀 : 지도를 그리는 활동으로 우선은 지도를 그리는 방법에 익숙치 않은 학생들이기에 그림지도로 나타냄	흥동중학교
	23일	○ 하반기 탐사활동회의 장소: 흥성YMCA	흥성YMCA
	25일	○ 금평리, 팔괘리, 운월리, 구정리 : 지도그리기의 보충자료를 조사	흥동면 일대
9월	2일	○ 하반기 탐사활동회의 장소: 흥성YMCA	흥성YMCA
	9일	○ 하반기 탐사활동회의 장소: 흥성YMCA	흥성YMCA

	16일	○ 하반기 탐사활동회의 장소: 홍성YMCA	홍성YMCA
	18일	○ 마을탐사 : 전문가와의 홍동면 일대의 지형 관찰과 환경조건에 관하여 조사 및 탐사	홍동면 일대
	23일	○ 하반기 탐사활동회의 장소: 홍성YMCA	홍성YMCA

11월	6일	○ 자료수집 ○ 사진촬영	홍동면
	13일	○ 자료수집 ○ 사진촬영	홍동면
	27일	○ 마을지도제작 - 지도의 지형 및 위치와 명칭표기	홍성YMCA
12월	4일	마을지도제작 - 비틀맵 형식으로 지도를 제작 (그림과 어우러진 지도형식) - 지도의 지형 및 위치와 명칭표기	홍성YMCA
	21일	○ 마을지도제작 - 비틀맵 형식으로 지도를 제작 (그림과 어우러진 지도형식) - 바른선 미술학원 (주남수 원장) 초벌작업	바른선 미술학원
	27일	- 지도제작에는 인쇄소 및 지도전문가와의 합동작업	세영인쇄사

## 4. 활동일지

### ◎ 활동일지

제목	참가자 오리엔테이션
일시	2004년 6월 12일(토)~ 2004년 6월 19일(토)
참여인원	홍동중학교향토자연탐사단 20명
활동내용	<ul style="list-style-type: none"><li>- 탐사단의 활동을 위하여 간단한 교육을 실시</li><li>- 탐사단 각 모듬의 계획을 위하여 토론의 자리를 마련하고 각 모듬별 교육 실시</li><li>- 우선 이론적인 강의식 교육을 통하여 청소년들에게 탐사지역의 흥미나 지식을 전달</li><li>- 처음으로 시행하는 프로그램이라 첫 오리엔테이션부터 청소년들이 많이 힘들어함</li><li>- 딱딱한 강의식 교육보다는 영상교육이나 시뮬레이션 교육이 필요</li></ul>
참고자료	자료집(홍동면지), 필기도구, 지도샘플

◎ 활동일지

제목	홍동지역의 도로와 건물에 관하여 조사해보자
일시	2004년 7월 10일(토) ~ 2004년 7월 24일(토)
참여인원	홍동중학교 향토자연탐사단
활동내용	<ul style="list-style-type: none"> <li>- 각 마을의 도로와 건물을 조사하였음.</li> <li>- 건물의 경우 공공시설과 민간 시설 등으로 나누어 보았다.</li> <li>- 일반 주택가와 축사 등 종류별로 분류해보았다.</li> <li>- 활동시 날씨의 영향이 많아 학생들이 힘들어하고 서로의 모이는 장소는 같으나 사는 곳이 달라서 활동에 어려움에 느낌.</li> <li>- 자원지도자의 확보가 어려워 각 마을별로 배치가 용이하지 않음</li> <li>- 모듈별의 연락망이 있으나 제대로 구축이 되지 않고 적극적으로 활동하지 않아 참여률이 저조함</li> <li>- 활동의 내용을 정확히 숙지를 못하고 지도자 역시 사전교육의 부족으로 진행에 어려움을 느낌</li> </ul>
참고자료	사진기, 필기도구, 메모장, 지도

◎ 활동일지

제목	마을환경과 문화유산에 관하여조사하자.
일시	2004년 7월 26일(월)~ 2004년 7월 27일(화)
참여인원	홍동중학교 향토자연탐사단
활동내용	<ul style="list-style-type: none"> <li>- 홍동지역 각 담당 마을의 농업의 종류와 축산에 관하여 조사를 했다. 농업의 종류는 오리농법이고, 축산의 종류는 대부분이 젓소를 키우는 집이 많았다.</li> <li>- 문화유산은 생각보다 많이 있지 않았으며 자료집을 근거로 하여 조사했기에 한계가 있었다.</li> <li>- 마을이름은 여러 가지 이름이 존재하며 그 이름마다는 아니지만 나름대로 각기의 이야기가 있었다.</li> <li>- 조사를 하러다니는 동안의 문제시 되고 있는 사항은 더위이다. 계절도 여름이고 각 마을의 면적도 넓기 때문에 조사하러다니는 것이 쉽지만은 않다.</li> <li>- 탐사단의 연령층이 낮기 때문에 문화유산에 관해서 잘 모르고 자기지역 마을이 아닌 학생들도 있어서 마을을 탐사하기에 어려움을 느꼈다.</li> <li>- 또한 마을이름도 옛날이나 근대시대 때 이름이 바뀌어서 탐사단의 활동이 저조했으며 조기교육의 필요를 느낌</li> </ul>
참고자료	사진기, 필기도구, 메모장, 지도



◎ 활동일지

제목	마을지도만들기
일시	2004년 8월 2일(월) ~ 2004년 8월 4일(수)
참여인원	홍동중학교 향토자연탐사단
활동내용	<ul style="list-style-type: none"> <li>- 지도를 그릴때 지형에 맞추어 중심위치를 정하고 그린다.</li> <li>- 지도를 그릴때 도로나 길가를 먼저 그리고 도로의 종류에 따라 굵기를 다르게 한다.</li> <li>- 각 건물은 공공시설이나 축사나 특정 건물을 먼저 그리고 주택가를 그려넣는다.</li> <li>- 문화유산이나 마을이 나뉘는 경계는 잘 보이도록 그린다.</li> <li>- 지도 그리는 방법에 관해서 이론적으로만 접하다보니 활동과정에서 청소년들이 어려움을 느꼈으며 지도자 역시 지도만들기에 대한 교육이 부족한 관계로 진행이 신속히 이루어지지 않았다.</li> <li>- 또한 참여하는 학생들의 수가 점점 줄어들고 있어서 새로운 형식의 활동이 필요</li> </ul>
참고자료	사진기, 필기도구, 지도판

◎ 활동일지

제목	홍동지역의 마을사진 촬영
일시	2004년 8월 25일(토)
참여인원	홍동중학교 향토자연탐사단
활동내용	<ul style="list-style-type: none"> <li>- 각 모듬 지역의 사진을 촬영하였고, 기관, 축사, 도로, 갈림길 등 여러 가지 모습과 각 마을의 회관 등도 촬영하였다.</li> <li>- 촬영의 기술이 부족하고 지도 교육이 부족한 관계로 활동이 저조했다.</li> <li>- 어느 모듬은 세세히 사진을 촬영하는 한편 어느 모듬은 특정한 요소들을 주로 촬영하는 모습을 볼 수 있었으며, 나중에는 각 모듬이 각자 모여서 탐사하기도 하였다.</li> </ul>
참고자료	사진기

◎ 활동일지

주제	역사탐사 및 생태탐사
일시	2004년 9월 18일(토)
참여인원	홍동중학교 향토자연탐사단
활동내용	<ul style="list-style-type: none"> <li>- 홍동지역의 생김새에 관하여 탐사단과 전문가 선생님이 활동을 하였다.</li> <li>- 홍동지역의 환경요소와 건물들의 배치 혹은 환경과 부조화를 이루는 모습 등을 찾았다.</li> <li>- 장소를 이동하여 여러 측면에서의 모습을 촬영하고 조사했다.</li> <li>- 탐사단의 참여율 저조로 활발한 활동은 하지 못하였다.</li> <li>- 생태탐사를 하는 과정에서 청소년들에게 새로운 홍동의 모습을 보여주었다.</li> <li>- 현재 팔괘리, 금평리, 구정리 등이 활발한 활동을 벌이고 있으며 팔괘리 경우 적극적인 활동으로 참여율이 가장 좋다.</li> </ul>
참고자료	사진기

◎ 활동일지

주제	홍동지역의 사진촬영	일시	2004년 11월 6일(토) 2004년 11월 13일(토)
일시	2004년 11월 6일(토)~ 2004년 11월 13일		
참여인원	실무자, 홍동중학교 향토자연탐사단		
활동내용	<ul style="list-style-type: none"> <li>- 지도 제작에 있어서 필요한 사진작업</li> <li>- 각 마을의 특징이나 특정 건물에 관하여 촬영</li> <li>- 지도제작에 있어서 각 건물이나 특정지역에 관하여 사진촬영</li> <li>- 풀무생활협동조합, 풀무우유, 풀무 신용협동조합 등의 홍동지역의 특색있는 건물에 대해서 촬영</li> </ul>		
참고자료	사진기		

◎ 활동일지

제목	지도제작
일시	2004년 11월 27일(토)
참여인원	실무자 2명, 주남수 바른선 미술학원장
활동내용	<ul style="list-style-type: none"> <li>- 탐사단이 조사한 자료와 각 지도와 자료를 지도에 표기</li> <li>- 각 마을의 특징이나 특정 건물을 표기</li> <li>- 재있게 표현하기 위하여 특징적인 면은 그림으로 표기</li> <li>- 새로운 형태의 지도를 제작하려다 보니 여러 가지의 문제가 생김.</li> </ul> <p>예를 들면 지도를 제작하는 것에 관하여 지도보다는 풍경화 같은 느낌이 남</p>
참고자료	지도, 지도샘플, 홍동면지 등

## 5. 자체평가

### 1. 사업추진의 잘된점

- 청소년들의 자발적인 참여
- 다른지역에 자신의 지역을 홍보할 수 있는 자료를 만들었다.
- 농어촌지역의 청소년들에게 새로운 문화를 알릴 수 있는 기회였다.
- 청소년 문화에 대하여 확대할 수 있는 기틀마련

### 2. 사업상의 문제점

: - 프로그램 운영에 따른 자료수집의 부족

- 청소년의 활동에 적극성 부족
- 자원지도자들의 전문성 부족
- 지역민들의 협조미비

## 6. 참고 문헌

1. 흥동면지
2. 식물도감
3. 지역 부분 확대지도

◎ 연락망

담당지역	이름	연락처	비고	
금평리	이민수		조장	
	민의기			
	김선희			
	박미정			
	이병무			
운월리	이미영			
	장정우		조장	
	박정규			
문당리	주경탁			
	이경아			
	이윤미			
	조경원		조장	
구정리	최지영			
	주인철			
	한현욱			
	이신애		조장	
팔괘리	김다애		조장	
	주요셉			
	이규명			
	장지수			

## 7. 활동사진











환경 농업 전통마을과 연계한  
향토자연탐사활동

# 마을지도만들기

기간 : 2004년 5월 ~ 12월

장소 : 홍성군 홍동면 일대

주최 : 홍성 YMCA

후원 : 교보생명교육문화재단

환경 농업 전통마을과 연계한  
향토자연탐사활동

# 마을 지도 만들기

학 교 : \_\_\_\_\_

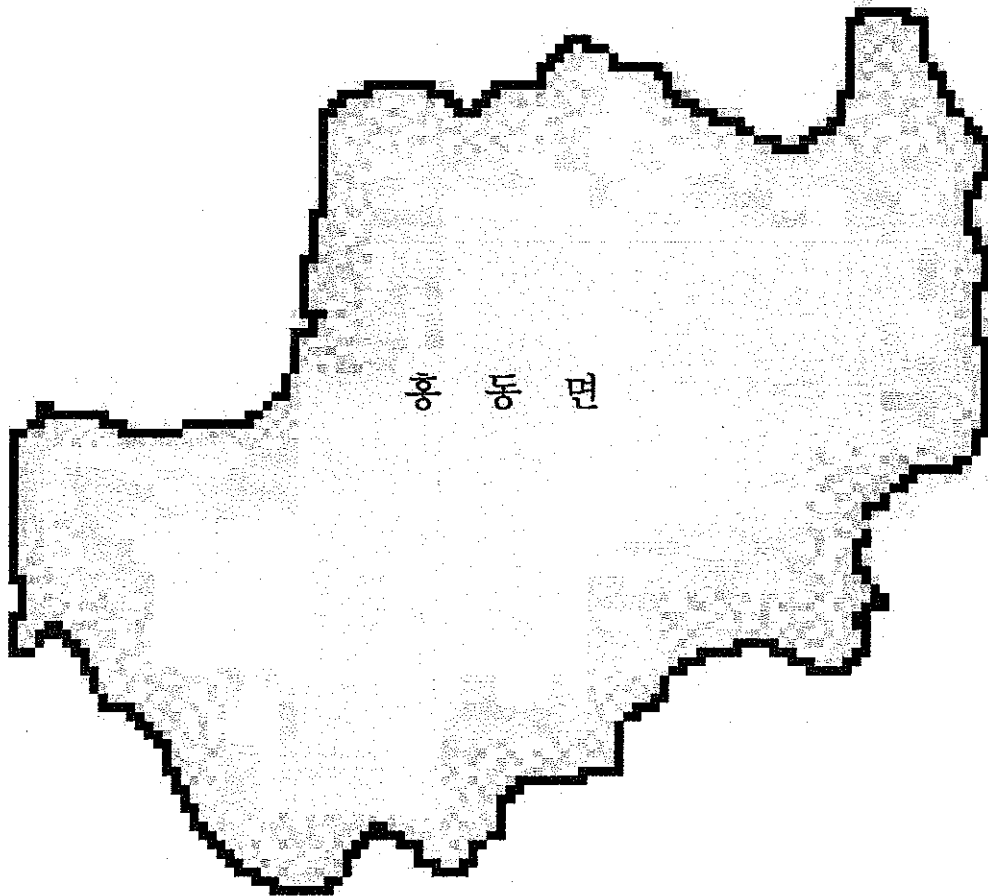
학 번 : \_\_\_\_\_

이 름 : \_\_\_\_\_

◎ 전체 활동일정계획

일시	사업명	활동내역	활동장소
6월	참가자 교육	<p>홍동중학교 활동탐사단 20명을 위한 참가자교육</p> <ul style="list-style-type: none"> <li>○ 탐사활동의 중요성과 바람직한 방향제시</li> <li>○ 탐사활동에 대한 주의사항과 필요사항에 대한 교육</li> </ul>	홍동중학교
6월	답사활동	<ul style="list-style-type: none"> <li>○ 홍동지역의 이해를 위한 답사활동</li> <li>○ 참가자 : 자원지도자 4인</li> </ul>	홍동면
6월~11월	본탐사활동	<ul style="list-style-type: none"> <li>○ 홍동지역의 도로 및 건물에 대해서 조사하고 사진촬영을 한다.</li> <li>○ 홍동지역의 문화유산에 관하여 조사함</li> <li>○ 홍동지역의 대표적인 농법과 생산되는 유기농에 고나하여 조사</li> <li>○ 홍동지역의 전설이나 전래동화 같은 이야기를 조사</li> </ul>	홍동면
12월	지도제작	<ul style="list-style-type: none"> <li>○ 자료를 수집하여 하나의 완성된 지도로 제작</li> </ul>	홍성YMCA

◎ 흥동지역의 지도는 이렇게...



(흥동면지역)

◎ 각자 자신의 마을구역을 참고 지도를 보면서 현재쪽의 지도에 표현해보자.

## ◎ 흥동은 어느 곳인가?

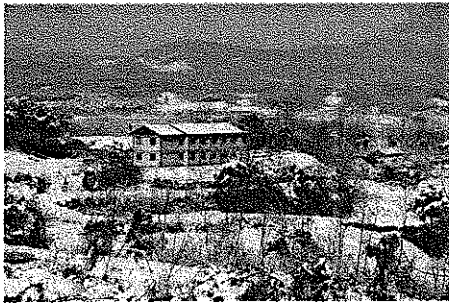
면적 38.03km<sup>2</sup>, 인구 5,049명(2001)이다. 14개 리로 이루어져 있다. 동쪽은 예산군 광시면(光時面), 서쪽은 구항면(龜項面), 남쪽은 광천읍·장곡면(長谷面), 북쪽은 흥성읍·금마면(金馬面)에 접한다. 면의 대부분이 200m 내외의 구릉으로 되어 있으며 화신리(花新里) 등지에 좁고 긴 평지가 나타난다.

군내에서 쌀·보리의 생산이 가장 많으며 인삼·표고버섯·잎담배 등의 재배도 활발하다. 또한 부업으로 양잠이 성하며, 흥원리(洪元里)에서 비닐하우스 작물이 생산되고, 한우·젖소·돼지 등의 사육도 활발하다. 교통은 흥성읍·광천읍에 인접하기 때문에 비교적 편리하다.

문화재로는 흥성 대평리(大坪里) 고인돌, 호학리(孝鶴里) 성터가 있다.

## ◎ 흥동에 자리 잡고 있는 건물은 어떻게 있을까요?

### ▷ 풀무농업고등기술학교



풀무농업고등기술학교는 충남 흥성군 흥동면에 위치한 고등학교 과정 공학, 기술사제 전인 교육기관입니다.

풀무의 설립자 두 분 중 이찬갑선생은 오산학교 출신으로 '교육, 기독교, 농촌'에 의한 민족의구원을 위한 교육을 평생 준비하셨으며, 주옥로 선생은 김신대를 나온 뒤 흥동에서 독립전도를 하면서 '진리, 학문, 자립'으로 그리스도인, 농촌수호자, 세계의시민'양성을 위한 중등

교육기관을 설립을 염원하던 중 흥동 성서집회에서 두 분이 만나 뜻이 일치하여 1958년 학교를 여셨다. 현재 교사 13명과 강사 10명 1학년(27명), 2학년(24명), 3학년(27명) 한 학급씩 78(남:45, 여:33명)명이 재학 중이며 전교생이 기숙사 생활을 하고 있습니다. 풀무는 진리에 겸손하고 인간을 존중하며 생명을 사랑하는 것을 인간형성의 기본내용으로 성서를 포함한 교양과 보통과목, 실업과목등 전인교육과정을 배우고 있으며, 학생 자치 활동인 학우회와 학생의 학교 생활을 즐겁게 하는 동아리 활동이 활발한 편입니다. 이웃과 더불어, 자연과 더불어 살아가는 평민을 기르는 더불어 사는 교육, 엘리트가 아니라 누구나 타고난 자기를 실현하는 교육이 꼭 필요하다고 믿고, 그러한 학원을 위하여 학교는 작아야 한다고 믿고 있습니다.

### ▷ 환경교육관



친환경농업의 선두주자 환경농업 마을의 길잡이가 되어줄 마을정보센터가 문당리 환경농업교육관 2층에서 오픈하였습니다. 마을 주민들에게는 무료로 개방되어 지역주민들의 정보화에 기여하는 공간으로 지역주민이면 누구나 이요할 수 있습니다. 이곳에는 최신 컴퓨터 시설은 물론이고 교육용 프로젝터와 디지털카메라 등 각종 정보화 장비를 갖추고 있고 무인민원 발급기를 설치하여 마을 주민 누구나

가 다방면으로 사용할 수 있는 정보화 장으로 손색이 없습니다. 문당리 환경농업마



을 정보센터는 앞으로 마을 주민들의 정보화 능력 향상에 크게 이바지하여 도농간의 정보화 격차를 해소하는 계기를 마련할 것입니다.

### ▷ 황토 건강 체험방



규모 : 53평 (흙벽돌과 나무이용)  
 이용료 : 1인 1회 2000원  
 (옷:1000원 별도)  
 수용인원 : 58명  
 음료 : 무농약 현미식혜

#### 특 정

1. 황토건강체험실은 친환경건축자재를 사용하였습니다.  
 황토벽돌과 나무를 이용한 건축물입니다.
  2. 황토건강체험실은 문당리 마을에서 운영하고 있으며 현재 마을 주민들이 교대로 운영관리하고 있습니다.
  3. 황토건강체험실은 대안에너지를 사용하고 있습니다.  
 환경농업마을 정미소에서 나오는 왕겨를 이용하여 왕겨보일러를 돌리고 있습니다.  
 풍력발전기를 이용하여 실내전등을 사용하고 있습니다.
  4. 황토건강체험실은 참숯방, 약초방, 황토방으로 구성되어 있습니다.
  5. 황토건강체험실은 마을 주민들의 건강을 되살리고자 만들어진 마을 썸질방이며 이를 통하여 농촌이 살기 좋고 아름다운 마을로 바꾸고자 하는 의미가 담겨져 있습니다.
- ♣ 황토건강 체험방은 2004년 1월에 준공하여 마을 주민과 방문자들이 주로 이용하고 있다.

### ▷ 방앗간

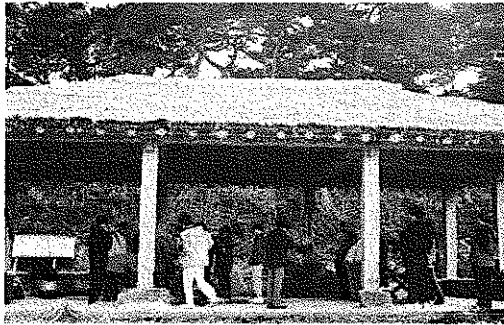


2002년 12월에 완공하여 2003년 2월에 개소한 정미소는 문당리에서 생산된 오리농법 쌀을 정미하고 포장하는 정미소를 마을공동으로 운영하고 있다.

규모는 조립식 건물로 100평이며, 홍성 오리농법 작목회에서 생산하는 5만여 가마의 벼를 도정하여 포장 유통하는 전문 방앗간 이다.

정미소 건립으로 환경농업 마을은 오리농법을 통한 유기재배벼 생산 뿐만 아니라 최신 시설의 도정기계를 통하여 양질미를 생산하고 포장하여 유통하기까지 일괄적인 체계를 갖추게 되었다.

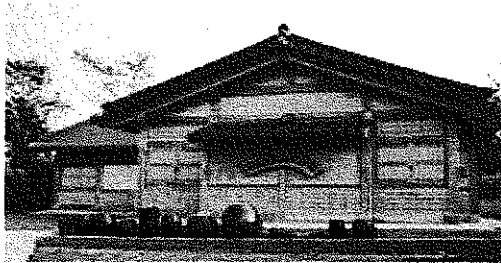
▷ 농촌 체험장



규모 : 25평 (벚꽃과 나무어울)  
 준공 : 2003년 11월  
 위치 : 교육관 뒤 소나무숲 아래  
 체험활동 : 두부만들기, 황토염색하기, 떡만들기, 팥이치기, 새끼고기 등

특징  
 체험활동을 위해 2003년 녹색체험마을로 선정되어 만들어진 곳으로써 두부만들기, 황토염색하기 등 대부분의 체험활동을 이곳에서 진행하고 있다.

▷ 농촌생활 유물관



환경농업 교육관 부지와 접하여 조성된 전시관으로 흥동 지역에서 실제로 농사에 사용하던 농기구와 생활기구 200여점을 수집, 전시하고 있다.

그동안 적립한 환경기금으로 부지 300평을 매입하여 황토 흙벽돌, 왜 역기, 기와지붕, 나무기둥을 이용한 환경친화적인 건물을 건립했다.

2002년 3월에 준공하여 문을 열었으며 지금도 계속해서 유물을 수집 및 보존에 힘쓰고 있다

▷ 풀무사람들



(주)풀무사람들은 1958년 개교한 풀무농고와 모범적 산학연대를 이루고, 이 세상을 참생명의 공동체로 바꿔나가기 위한 좋은 식품 만들기에 주력하고 있다.

생명의 터전인 자연환경이 날이 갈수록 황폐해지고 있으며, 그 안에서 생산되는 각종 농산물은 식탁에 오르기까지 각종 화학조미료에 범벅이 되고, 제초제, 방부제, 성장촉진제 등의 사용으로 우리 몸에 들어와 갖가지 질병과 체질변화를 일으키고 있다.

(주)풀무사람들은 이러한 문제들을 일부나마 해소하고, 식품을 통한 국민건강 증진을 위하여 뜻있는 사람들과 더불어 친환경농법으로 농사를 지어 안전하고 맛있는 식품을 생산, 판매하고 있다.

▷ 수경이네 배섯농장



저희 수경이네 농장은 울창한 소나무 숲과 그 앞에는 화산리 맑은 저수지가 유유히 흘러 표고배섯 자라는 청정지역으로, 저희 화산농장 배섯은 독특한 맛과 품질을 자랑하고 있으며, 고품질 농산물 하나만으로 인정을 받겠다는 일념으로 토박이 농사꾼이 쌀과 배섯을 재배한지도 많은 세월이 흘렀습니다.

뛰어난 맛과 향을 간직한 표고배섯과 친환경쌀 재배에 그동안 많은 교육과 주변의 지도편달로 저희 화산 농장이 많이 성장하고 저희들 만의 노하우를 자부하고 있습니다.

오늘도 저희 부부는 보다 나은 품질과 신선한 먹거리 생산을 위하여 노심초사 일구월심으로 노력하고 있습니다.

아무쪼록 저희 수경이네 농장의 홈페이지를 많이 이용해 주시고 더불어 몸 건강하시고 하시는 모든 사업이 날로 번창하기를 기원합니다.

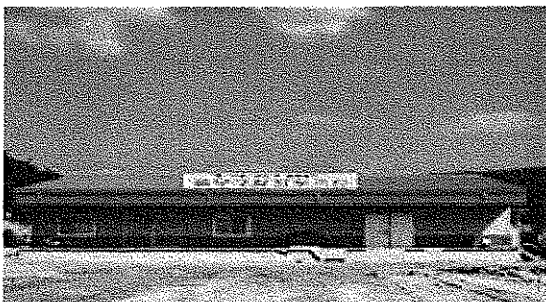
▷ 풀무 비누공장



풀무비누공장은 지역에서 함부로 버려지는 폐식용유를 처리하기 위해 풀무학교생협이 94년도에 세운 것이다. 학교에서, 식당에서, 가정에서 버리는 폐식용유는 하천과 지하수를 오염 시킨다. 그런데 그 폐식용유로 순 비누(재활용 비누)를 만들어 쓰면 우선 폐식용유를 버리지 않으니 물이 오염되지 않고 합선세제 대신 순비누를 쓰니 또 물의 오염을 막을 수 있다. 풀무비누공장은 물을 보존하려는 실천이자, 지역에서 생산한 곡물뿐 아니라

지역에서 생기는 쓰레기까지 지역에서 해결하려는 노력인 것이다.

▷ 풀무생활협동조합



홍성 풀무생협은 서울에서 160km 떨어진 충남 홍성군 홍동면에 있다.

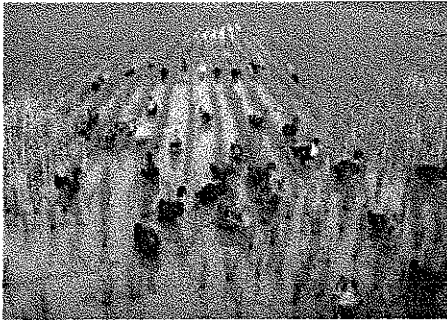
홍동면은 총면적 3433.6ha중 농경지가 50.2%, 임야가 49.8%로 유기농업에 알맞은 중간지대로서 이 지역은 다른 지역과는 달리 30-40대의 생산자가 많이 있으며, 30년 전부터 유기농업을 시작한 곳이다.

이는 유기농업에 대한 정부지원이 전혀 없음에도 젊은 농가가 많은 것을 '위대한 평민'이란 교훈아래 일찍이 유기농업의 필요를 깨달은 선각자들이 설립한 풀무농업 기술고등학교(58년 개교)에서 올바른 농업에 대한 교육을 받은 이들이 정착한 경우가 많았기 때문이다.

지금 풀무생협 유기농업생산자회의 회원들은 대부분 풀무학교 출신으로, 선념을 가지고 유기농을 실천하고 있다. 생산자회는 양념류, 과채류, 주곡류, 엽채류, 가공식품류, 유정란 등 6개 작목반에 75명 정도의 회원들로 구성되어 있다.

생산자회의 농산물심의위원회(11명)에서 유기농산물의 품질을 관리하고 새로운 생산품목을 개발하여, 가격도 결정하고 있다.

## ◎ 홍동면의 농법이란



1. 오리농법 - 환경친화형 농법으로서 오리의 습성을 이용하여 벼와 공생관계를 맺어주어 제초와 병충해 방제 및 분뇨가 벼의 양분이 되어 주므로 화학비료나 농약없이 안전한 농산물을 생산하는 농법이다.

### 2. 재배지역

오리농법은 어느곳이든 가능하지만 건물, 경사지 등을 최대한 활용할 수 있는 곳이 좋으며 특히 맹수로부터 보호받는 지역을 선택하여야 한다. 때문에 문당 환경농업 마을에서 현재 오리농법을 적용한 논에는 오리집이 조성되어 있다.

### 3. 오리농법의 효과

사람이 일일이 손을 대지 않아도 오리들이 논안을 이리저리 헤집어다니며 김대기를 해준다. 또한 잡초와 잡초 종자를 먹어치우고 잡초의 뿌리까지 헤집어 물위에 뜨게 하는 효과도 있다.

또한 오리의 주둥이는 진공청소기와 같아 벌레와 유충을 빨아드려 잡아먹는 등 해충방제 효과도 있다.

오리발에 의해 자극받은 벼의 뿌리는 활력이 강화되고 오리의 날개에 자극받은 벼 줄기는 포기수가 늘어나고 단단해지며, 그리고 오리의 활동에 의해 벼포기들이 적당한 간격으로 벌어짐은 물론 통풍과 채광이 원활해진다.

잡초, 벌레, 해충의 유충 등 벼에 해로웠던 해충들이 오리의 먹이가 됨과 동시에 분뇨가 다시 벼의 양분이 되어 자연으로 돌아오는 양분공급효과도 나타난다.

오리농법은 비료나 농약을 쓰는 자연파괴적인 기술이 아니라 생태계를 보전하는 종합기술이다.

◎ 방법/아이콘, 표시

◎ 모듬별 활동과제

1. 각 모듬의 마을에서의 대표되는 건물을 찾아보자.
2. 각 마을의 문화유산이나 유적지에 관하여 조사해보자.
3. 각 마을의 농법에 관하여 알아보자.
4. 각 마을의 지명 유래에 관하여 알아보자.

◎ 흥동의 마을역사

◎ 활동일지 1

주제			일시		
학습목표					
자료 및 준비물		시간		대상	
활동내용					
기타사항 및 보완사항					

◎ 활동일지 2

주제				일시	
학습목표					
자료 및 준비물		시간		대상	
활동내용					
기타사항 및 보완사항					



◎ 활동일지 3

주제				일시	
학습목표					
자료 및 준비물		시간		대상	
활동내용					
기타사항 및 보완사항					

◎ 활동일지 4

주제				일시	
학습목표					
자료 및 준비물		시간		대상	
활동내용					
기타사항 및 보완사항					

◎ 사진을 붙여보자

◎ 우리들의 연락처

담당지역	이름	연락처	비고	
금평리	이민수		조장	
	민의기			
	김선희			
	박미정			
	이병무			
운월리	이미영			
	장정우		조장	
	박정규			
문당리	주경탁			
	이경아			
	이윤미			
	조경원		조장	
구정리	최지영			
	주인철			
	한현욱			
	이신애	조장		
팔패리	김다애	조장		
	주요셉			
	이규명			
	장지수			

◎ 이것만은 꼭 적어두자!!

M E M O