

2004년도 환경교육지원사업

최종보고서

(환경현장교육 부분)

수행 기관: 대신 고등학교

담당자: 환경지킴이 지도교사 박 후 서

후원:

 **KYOBO 교보생명교육문화재단**
Kyobo Foundation
for Education & Culture

차 례

| | |
|-------------|-----|
| 1. 사업명 | 3 |
| 2. 사업목적 | 3 |
| 3. 사업개요 | 3 |
| 4. 사업내용 | 4 |
| (1) 활동 1 | 2 |
| (2) 활동 2 | 14 |
| (3) 활동 3 | 27 |
| (4) 활동 4 | 32 |
| (5) 활동 5 | 39 |
| (6) 활동 6 | 41 |
| (7) 활동 7 | 44 |
| (8) 활동 8 | 47 |
| (9) 활동 9 | 50 |
| (10) 활동 10 | 61 |
| (11) 활동 11 | 69 |
| (12) 활동 12 | 76 |
| (13) 활동 13 | 83 |
| (14) 활동 14 | 90 |
| (15) 활동 15 | 97 |
| (16) 활동 16 | 106 |
| (17) 활동 17 | 112 |
| (18) 활동 18 | 121 |
| (19) 활동 19 | 127 |
| (20) 활동 20 | 134 |
| (21) 활동 21 | 140 |
| (22) 활동 22 | 145 |
| (23) 활동 23 | 149 |
| 5. 평가 | 151 |
| 6. 교육 관련 자료 | 158 |

1. 사업명: 우리 고장에서 우리의 삶과 함께 해 온 노거수(老巨樹)의 식생과 문화사에 관련된 생태조사

2. 사업목적: 지속가능한 사회를 구현하기 위한 초록색 교육 안으로 부각되는 것은 노거수(老巨樹)이다. 노거수는 우리 주변에서 오랜 시간 동안 계발의 외환 속에서도 굳건하게 이 땅에 뿌리를 박고 우리와 더불어 지속적으로 살아오면서 우리의 삶에 영향을 주었다. 이는 식물의 삶 자체가 지극히 이기적인 우리의 삶에 대해 아낌없이 베풀어 주는 식물의 삶이 경외스럽기 그지없기 때문이다. 따라서 노거수의 생태학적 고찰은 우리에게 지속가능한 삶에 시사하는 바가 클 뿐만 아니라, 미래의 주역인 우리의 청소년들에게 노거수의 생태학적 탐방과 탐색은 환경 교육적 효과 또한 크기 때문이다.

3. 사업개요:

① 생태주의적 삶이란 무엇인가?

- ① 지속가능한 사회란 가능한가?
- ② 생태적 지속가능한 사회란 무엇인가?
- ③ 생태적 감수성, 생태적 영성은 무엇인가?
- ④ 생태적 합리성과 생태적 가치관과 생태적 행동이란 무엇인가?
- ⑤ 생태적 지속가능한 삶의 가치관과 생태적 행동의 형성 정도 설문 실시하기

② 노거수란 무엇이며, 우리 고향에 어떤 노거수가 있을까?

- ① 노거수의 정의와 식물은 우리에게 어떤 존재인가?
- ② 우리 고향에 서있는 노거수의 실태 자료 조사하기
- ③ 노거수의 생태조사 항목 정하기와 조사 방법의 형태 알아보기
- ④ 노거수의 생태조사를 위해 필요한 물품 준비하기

③ 현장에서 접하는 우리 고향의 노거수 생태 조사

- ① 우리 지역 소재하는 노거수를 만나기 위한 여정기록하기
- ② 노거수의 생태 조사 실행하기

④ 현장에서 접하는 우리 고향 노거수와 우리의 삶과의 관계조사

- ① 노거수와 주민들의 관계 모니터링 하기
- ② 노거수와 관련된 설화나 전통 문화활동 조사하기
- ③ 노거수의 보호실태와 대안 모색해보기
- ④ 노거수와 함께하는 문화활동 행사

⑤ 우리의 삶과 같이 한 노거수의 삶에 대해 홍보하기

- ① 우리 주변에 굳건하게 존재하는 노거수에 대해 바로알기
- ② 우리 친구들에 대해 노거수 바로알기 홍보하기
- ③ 노거수에 대해 관심 있는 친구들에 대해 직접 가이드를 통한 홍보하기

⑥ 기대효과

- (1) 우리의 미래 주역인 학생들에게 지속 가능한 생태적 삶의 가치관 정립을 하는 데 기여할 수 있다.
- (2) 개발을 통해 파괴되는 생태계의 구성원들에게 정성어린 관심을 보일 수 있으며, 개발의 대상이 아니라 함께 살아가는 삶의 축으로의 인식과 함께 더불어 사라져 가는 생태적 공동체 의식을 함양할 수 있다.
- (3) 노거수의 조사 프로그램은 스스로가 자발적으로 참여하는 프로그램으로 학생들에게 자발성 증진과 참여의 미학을 느낄 수 있다. 또한 함께 조사 과정을 통해 기획했던 부분을 완성해가면서 생태적 감수성과 생태적 영성을 맞출 수 있다.
- (4) 노거수의 조사를 통해 사장되어 가는 수목학적 지식과 식물의 생태학적 중요성을 인식하며, 생태적 합리성을 기반으로 하는 생태적 가치관 형성에 기여할 수 있다.
- (5) 노거수와 관련된 주민들의 삶과 관련된 조사와 문화행사들을 통해 노거수의 문화적 의의를 정립하면서 생태적 감수성과 생태적 가치관에 형성에 기여할 수 있다.
- (6) 생태적 합리성에 의한 새로운 노거수 조사, 노거수 보존 홍보, 노거수 안내자와 같은 생태적 행동을 통해 생태적 지속가능한 사회를 만들어 가는데 가능성을 보여주는 의미있는 사례가 된다.

4. 사업내용

| 활동 1 | | | |
|--------|--|--|---|
| 세부 활동명 | 한 해 동아리[Return To Nature(R.T.N) 활동 단원의 조직과 활동 단원의 환경 의식 조사 | | |
| 교육일시 | 2004.03.13 | 교육장소 | 대신고등학교 과학과 |
| | | 교육인원 | 37명 |
| 강사 | 성명 | 박 후 서 | 연락처 |
| | 약력 | 1. 대신고등학교 환경지킴이 동아리 지도교사. 2. MBTI 강사 3. 한국 환경교육학회 정회원 4. 한국 자생식물보존회 정회원 5. 그린웨이·그린스카우트 지도교사 협의회 중·고등부 회장 6. 환경을 생각하는 교사들의 모임 회원 | |
| 교육내용 | 1. 2004년 환경 지킴이 동아리인 RTN의 제 3기 조직의 구성 2. 동아리의 새로운 단원에게 RTN의 목적, 올해의 활동 주제, 제반 사항의 고지(소개 및 토론, 비디오 시청) ① RNT의 목적: 생명의 터전인 자연 생태계의 중요성과 환경오염 실태에 대한 올바른 인식과 환경 교육을 통해 환경의 중요성을 고취하고, 투철한 자연관과 자연보호 정신을 함양하여 사회 발전에 이바지하고 나아가 세계 인류의 생활환경을 개선하는데 기여함을 목적으로 한다. ② 올 해의 활동 주제: 초록색의 푸르른 지구를 지속적으로 유지하자. 3. RTN 단원의 환경의식 정도에 대한 설문 조사 4. 관련 자료 첨부 ① 활동사진 ② 설문지 및 분석 결과 | | |
| 준비물 | VTR, 환경지킴이 동아리 구성 홍보물(그린웨이·그린스카우트 홍보 비디오 테이프), 환경의식 정도 설문지, 필기 도구 | 참고 자료 | 1. 최현정의 1인(2000). 환경보전 행위와 자연관련 경험과의 관계 연구, 환경교육, 13(1),53-64. 2. 김성우, 남현철(1997). 중·고등학교 학생들의 환경 보전에 대한 지식태도 조사연구, 환경교육, 10(2), 285-310. |
| 평가 | 1. 동아리의 구성에 있어서 적정인원 이상 모임. 선발하여 37명 구성 2. 동아리 RTN의 목적, 올해의 활동 주제, 제반 사항의 고지 때 진지하게 청취 3. RTN의 올 해 활동할 주제를 정할 때 모둠 별 활발한 토론과 함께 주제를 정함. 4. 동아리 단원들의 환경의식 정도는 보통으로 나타났으며, 환경교육의 장은 가정에서 이루어지는 것이 바람직하며, 환경의식 홍보를 위해 방송매체나 신문매체를 통해 이루어지는 것이 바람직하다고 생각하고 있다. 학교 환경교육에서는 학생들의 참여의지 부족과 프로그램 부재가 문제점으로 인식하고 있는 것으로 나타났다. | | |

2004년 3월 13일 활동사진

환경지킴이 소개 및 환경보존의 중요성 비디오 시청



환경지킴이 환경의식 설문조사



환경지킴이 올 해의 활동에 대한 토론하기



2004년 3월 13일 환경의식 설문지

♣♣♣ 환경의식 정도에 관한 학생 설문조사 ♣♣♣

안녕하십니까?

본 설문지는 고등학교 1, 2 학년 학생을 대상으로 환경의식 정도를 알아보고자 하는 것입니다.

올바른 청소년 환경교육 정착과 아울러 지속가능한 환경을 구현해보고자 마련한 설문입니다.

아무쪼록 설문조사에 충실히 응답해 주시면 감사하겠습니다.

2004년 3월

대신고등학교

교사

박 후 서

1. 여러분은 환경보전의 의식함양을 위한 교육으로 가장 효과적인 방법은 무엇이라고 생각하십니까?

(순위를 번호로 표시해주십시오.)

- ① 신문, TV, 라디오등 언론매체 _____
- ② 학교교육 _____
- ③ 가정교육 _____
- ④ 시민교육 _____

2. 여러분은 환경에 대한 관심은 어느 정도입니까?
(해당하는 곳에 V표를 해 주십시오)

- ① 높다.
- ② 보통이다.
- ③ 관심없다.

3. 여러분은 환경교육(정부, 민간단체등)을 받은 경험이 있습니까?

- ① 받아보았다.
- ② 받아본 적이 없다.

4. 여러분은 현재 학교에서 시행하는 환경교육이 문제가 있다고 생각하십니까?

- ① 전혀 문제가 없다.
- ② 문제가 있다고 생각한다.

5. 문제가 있다면 어떤 요인이 가장 크다고 생각하십니까? (순위를 번호로 표시해주십시오.)

- ① 학생들의 참여부족 _____
- ② 담당교사 전문성부족 _____
- ③ 정부의 지원부족 _____
- ④ 환경교육 프로그램부족 _____

6. 여러분은 환경교육프로그램 중 무엇이 우선시 되어야 한다고 생각하십니까?

- ① 환경지식 _____
- ② 환경 실습교육 _____
- ③ 환경 윤리철학 _____
- ④ 기 타(다른 요인이 있으면 적고 순위를 적어 주십시오.) _____

7. 여러분은 우리나라 환경교육이 외국 환경교육과 비교할 때 차이가 있다고 느끼십니까?

(해당하는 곳에 V표를 해 주십시오)

전혀없다 별로없다 상당히있다 매우많다

- ①환경이론 _____
- ②현장실습 _____
- ③실형 _____
- ④연구조사 _____
- ⑤감시활동 _____

8. 여러분은 환경교육의 주체는 어디라고 생각하십니까?
(순위를 번호로 표시해주십시오.)

- ① 환경부 _____
- ② 교육부 _____
- ③ 학교 _____
- ④ 가정 _____
- ⑤ 환경단체 _____

9. 현재 우리의 환경문제는 어느 정도라고 생각하십니까?
(해당하는 곳에 V표를 해 주십시오)

- ① 전혀 심각하지 않음
- ② 심각하지 않음
- ③ 보통
- ④ 심각
- ⑤ 매우 심각

10. 여러분은 우리사회가 환경보전과 경제성장 둘 중 선택을 해야 한다면?(해당하는 곳에 V표를 해 주십시오)

- ① 경제성장보다 환경 보전을 더욱 강조해야한다.
- ② 환경보전보다 경제성장을 더 강조하여야 한다.

11. 여러분은 우리 나라 환경오염 중 무엇이 가장 문제라고 생각하십니까?

(순위를 번호로 표시해주십시오.)

- ① 에너지 과잉소비 _____
- ② 식수오염정도 _____
- ③ 토양오염 _____
- ④ 소음진동 _____
- ⑤ 쓰레기문제 _____
- ⑥ 하천오염 _____
- ⑦ 숲의 파괴 _____
- ⑧ 대기오염 _____

12. 다음 각각의 오염은 누구에게 가장 큰 책임이

있다고 생각하십니까?

개 인 기 업 국 가 모름

- ①공기오염 _____
- ②식수오염 _____
- ③자연경관훼손 _____
- ④하천오염 _____
- ⑤쓰레기 _____

13. 여러분은 환경오염 방지를 위해 가장 시급한 과제는 무엇이라고 생각하십니까?

(순위를 번호로 표시해주십시오.)

- ① 청소년환경교육 _____
- ② 친환경적인 정책방향 _____
- ③ 친환경적인 시민의식 _____
- ④ 친환경적인 소비 _____

14. 여러분은 평소 다음의 내용들을 지키는데 어느 정도 노력하고 있다고 생각하십니까?

(해당하는 곳에 V표를 해 주십시오)

전혀없다 별로없다 노력하는편 매우노력함

- ①물절약 _____
- ②합성세제감소 _____
- ③쓰레기분리 _____
- ④1회용품사용자제 _____
- ⑤환경감시활동 _____
- ⑥재활용품사용 _____

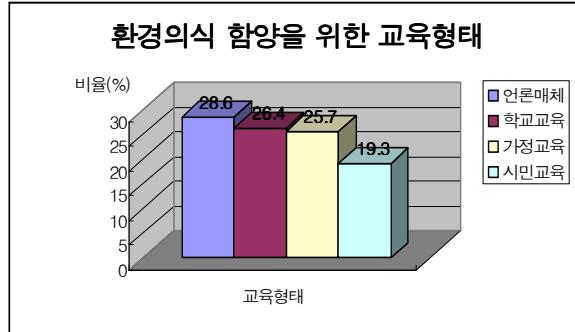
15. 여러분은 다음 각 집단들이 환경문제의 해결에 얼마나 기여한다고 생각 하십니까?

(해당하는 곳에 V표를 해 주십시오)

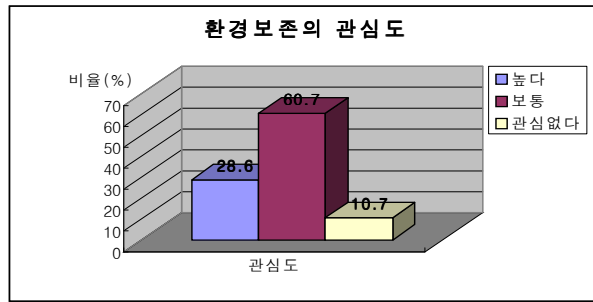
전혀없다 별로없다 기여하는편 매우기여함

- ①민간환경단체 _____
- ②중앙정부 _____
- ③지방자치단체 _____
- ④ 기 업 _____
- ⑤ 일반시민 _____

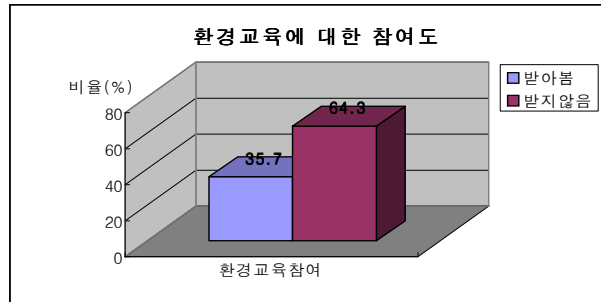
- 수고하셨습니다. -



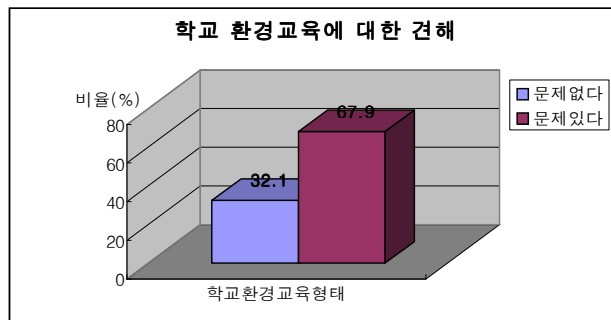
단원들의 환경의식 함양을 위해서는 언론매체가 가장 효과적인 것으로 보고 있다.



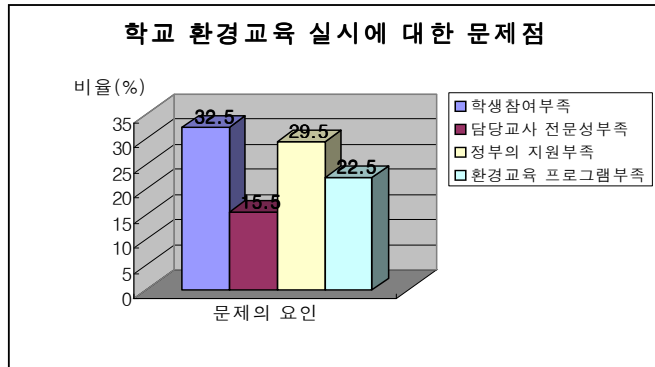
단원들의 환경보존의 관심도는 보통 수준이 가장 높게 나타났고 관심이 없는 경우가 그다음으로 나타났다.



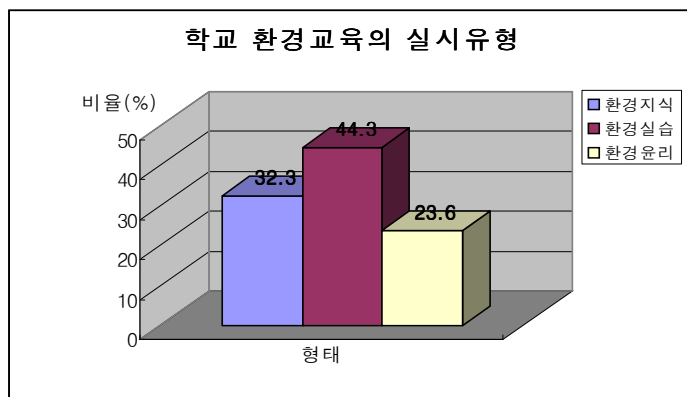
단원들의 환경교육을 받지 않은 경우가 받은 경우보다 높게 나타났다.



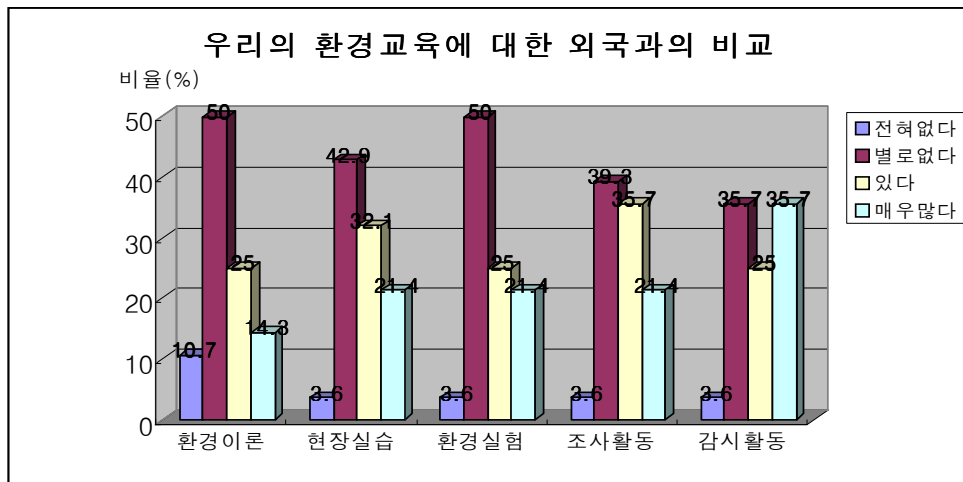
단원들의 평소 학교 환경교육에 대한 견해에 대해서는 문제가 있다가 문제가 없다보다 더 높게 나타났다.



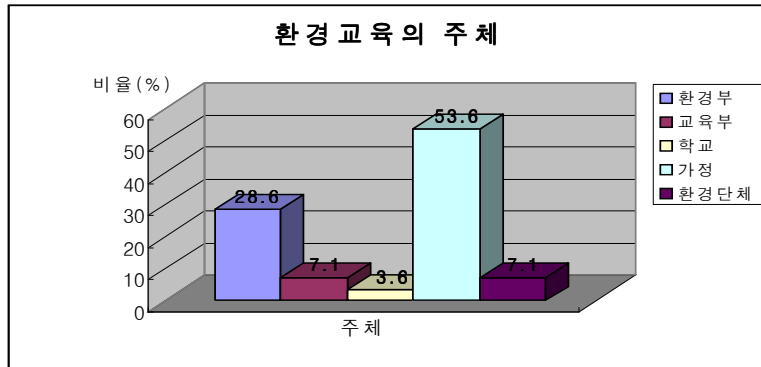
단원들의 학교 환경교육 실시에 대한 문제로 학생의 참여 부족이 가장 높게 나타났으며 그다음으로 정부의 지원 부족의 순으로 나타났다.



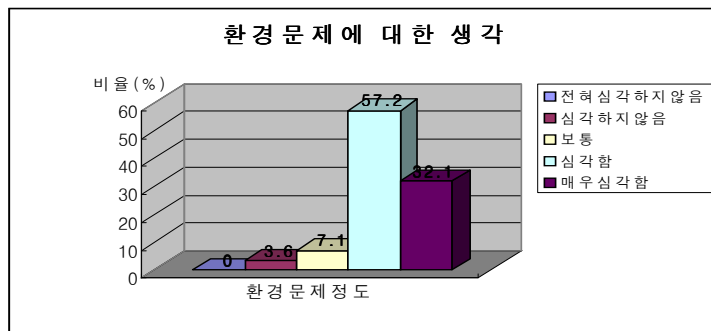
단원들의 학교 환경교육의 실시 유형은 직접 환경교육에 참여하는 경우가 가장 높게 나타났으며, 그다음 환경지식, 환경윤리 순으로 나타났다.



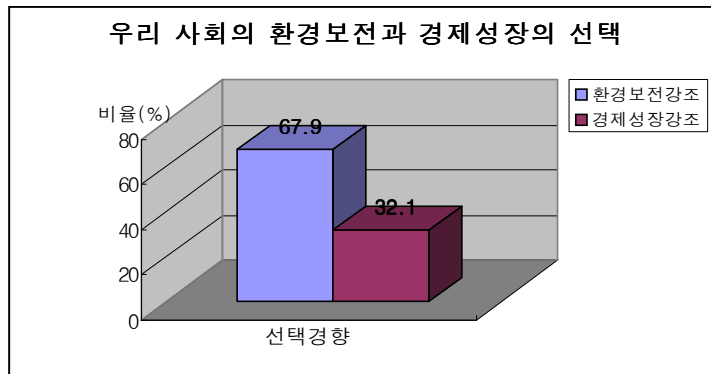
단원들의 우리나라의 환경교육에 대한 외국과의 비교에서 환경이론과 환경실험이 부실한 것으로 나타났으며 감시활동에서는 다른 요소에 비해 대체로 긍정적으로 나타났다.



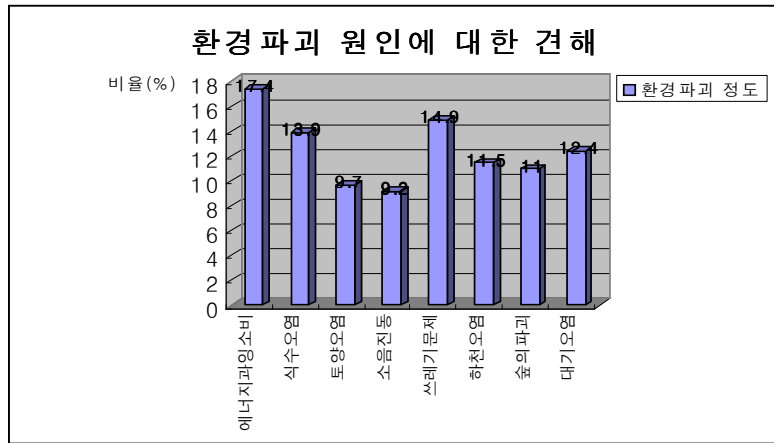
단원들의 환경교육의 주체로 가정을 가장 높게 생각하고 있으며 그 다음으로 환경부라고 생각하고 있었다.



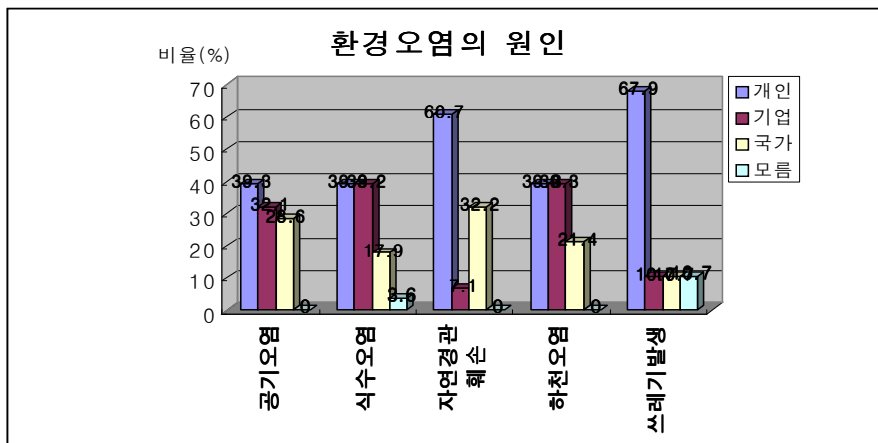
단원들의 환경문제에 대해서는 심각하다고 생각하고 있다.



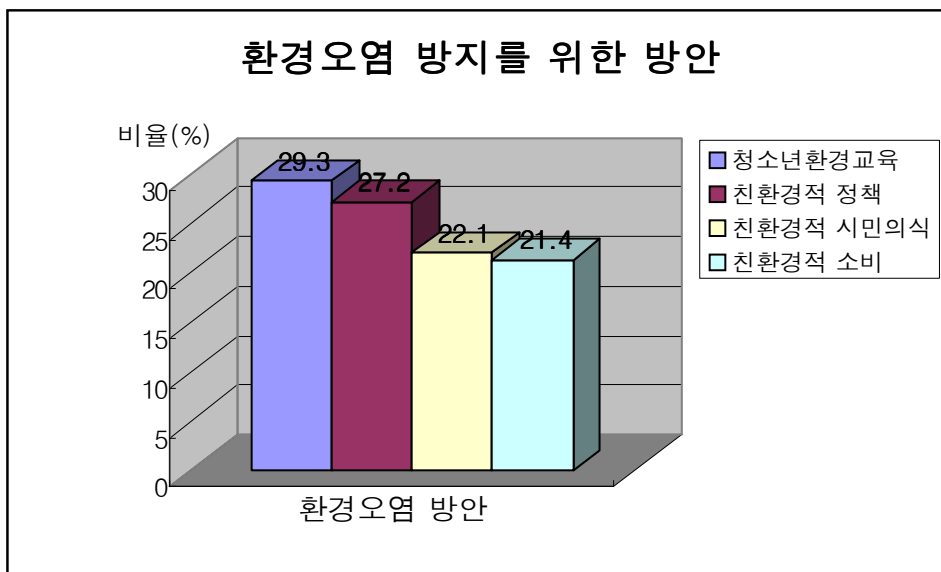
단원들이 환경보전과 경제성장의 선택에서 환경보전을 강조하는 쪽으로의 선택이 더 높게 나타났다.



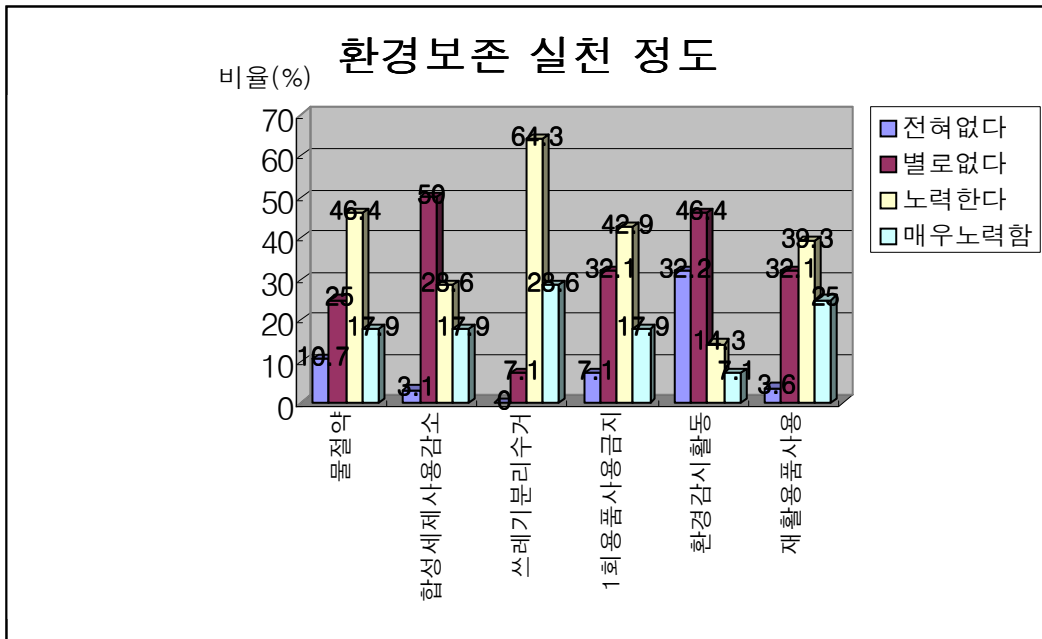
단원들이 생각하는 환경파괴의 유발원으로 에너지과잉 소비가 가장 높은 원인으로 생각하고 있었다. 그 다음으로 쓰레기 문제, 식수오염, 대기오염 등의 순으로 나타났다.



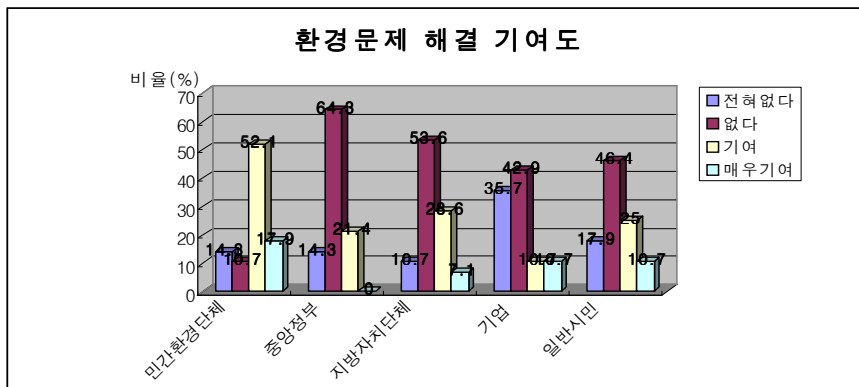
단원들의 환경오염 발생원으로 공기오염의 경우 개인이, 식수오염의 경우 개인과 기업이, 자연경관의 훼손의 경우 개인이, 하천오염의 경우 개인과 기업이, 쓰레기발생의 경우 개인이 가장 높은 것으로 생각하고 있었다.



단원들의 환경오염 방지를 위한 방안으로 청소년의 환경교육 실시가 가장 효과적인 것으로 생각하고 있다.



단원들의 평소 환경보존 실천 정도의 조사에서 쓰레기분리수거에 대해서는 상당히 실천하고 있는 것으로 나타났다. 하지만 합성세제 사용감소나 환경감시활동에 대한 실천 정도에서는 낮게 나타났다.



단원들의 환경문제 해결 기여도 조사에서는 민간 환경단체가 가장 기여하는 것으로 조사되었다.

| 활동 2 | | | | | |
|--------|---|--|--|------|-----|
| 세부 활동명 | 지속 가능한 사회는 구현 가능한가? | | | | |
| 교육일시 | 2004.03.27 ~ 4.2 | 교육장소 | 대신고등학교 과학과 및 야외교실 | 교육인원 | 30명 |
| 강사 | 성명 | 박 후 서 | | 연락처 | |
| | 약력 | 1. 대신고등학교 환경지킴이 동아리 지도교사. 2. MBTI 강사 3. 한국 환경교육학회 정회원 4. 한국 자생식물보존회 정회원 5. 그린웨이·그린스카우트 지도교사 협의회 중·고등부 회장 6. 환경을 생각하는 교사들의 모임 회원 | | | |
| 교육내용 | 1. 동아리 단원의 환경지속성 지식에 대한 정도 측정(설문지) 1. 지속 가능한 사회는 구현 가능한가?(워크북과 비디오 제작물) (진행방법: 비디오 시청 후 토론지에 의한 토론 수업) 3. 단원들 간에 화합을 다지는 시간 갖기 4. 관련 자료 첨부 ① 활동사진 ② 환경지속성 지수(분야별) 설문지 및 그에 대한 결과 ③ 토론지 1. 지속 가능한 발전은 가능한가? | | | | |
| 준비물 | VTR, 빔 프로젝터, 비디오테이프 (교재: 지속가능한 사회), 토론지, 환경의식 조사 설문지, 환경 지속성 지수 설문지, 필기도구 | 참고 자료 | 1. 하나뿐인 지구, 2004, 「미래를 위한조건-세계정의」.EBS, 2004.02.16. 방영. 2. 하나뿐인 지구, 2003, 「항생제 오남용, 우리의 식탁은 안전한가?」.EBS, 2003.08.25. 방영. 3. 정영근, 배현희, 김영란, 2003, 환경지속성지수 논의동향 및 개선방향, 환경부. | | |
| 평가 | 1. 단원들의 환경 지속성 지수에 대해 현재의 경우 부정적인 경우가 높게 나타났다으며, 대기오염이나 생활 폐기물의 발생 정도에 대해서는 환경 지속성에 대해서 특히 부정적인 견해를 보였다. 2. 하나 밖에 없는 지구에서 생존의 위협을 느끼는 한 섬나라의 비디오 시청을 통해 지속 가능한 발전을 위해 우리가 해야 할 일들 즉, 환경의 보존을 통한 발전이 이루어져야 함을 실감할 수 있는 기회가 되었다. 3. 단원들의 서먹서먹한 관계가 집에서 가져온 음식과 프로그램에서 지원된 유기 농산물을 교정에서 함께 먹으면서 앞으로의 프로그램 진행을 위해 친목을 도모하는 자리를 통해 많이 해소되었다. | | | | |

환경지킴이 지속가능한 환경 지식 조사



지속가능성에 관련된 시사성 비디오 시청



지속가능성에 관한 토론



유기 농산물 음식을 먹으면서 화목을 도모



2004년 3월 27일 지속가능한 환경관련지식 조사지

· 대기에 관하여...

(1) 현재 우리가 살고 있는 곳의 대기(공기) 상태는 어떠하다고 생각하십니까?

- ① 과거보다 많이 오염된 상태이다.
- ② 과거와 조금 오염된 상태이다.
- ③ 과거와 큰 차이가 없는 상태이다.
- ④ 과거보다 오염이 되지 않은 깨끗한 상태이다.
- ⑤ 과거보다 오염이 되지 않은 매우 깨끗한 상태이다.
- ⑥ 모르겠다.

-- 질문 (1)과 관련되어 해당하는 질문에만 답을 해주십시오.

(1-1) 대기가 오염됐다고 답을 한 경우, 대기의 주 오염원은 무엇이라고 생각하십니까?

- ① 공장 굴뚝의 매연 증가
- ② 자동차 매연 증가
- ③ 사막화에 의한 황사 증가
- ④ 프레온 가스 사용 증가
- ⑤ 화석연료 사용증가
- ⑥ 기타(다른 요인 기록_____)

(1-2) 대기가 깨끗한 상태로 답을 한 경우, 그 이유는 무엇이라고 생각하십니까?

- ① 공장 굴뚝의 매연 감소
- ② 자동차 매연 감소
- ③ 사막화에 의한 황사 감소
- ④ 프레온 가스 사용 감소
- ⑤ 화석연료 사용 감소
- ⑥ 기타(다른 요인 기록_____)

(2) 앞으로 우리가 살고 있는 곳의 대기는 어떤 상태로 될 것이라 생각하십니까?

- ① 더욱 나빠질 것이다.
- ② 나빠질 것이다.
- ③ 큰 변화 없을 것이다.
- ④ 좋아질 것이다.
- ⑤ 매우 좋아질 것이다.
- ⑥ 잘 모르겠다.

--질문 (2)의 답에 대한 구체적인 내용을 적어주시기 바랍니다.

(2-1) 대기의 상태가 나빠질 것이라면 그 이유는 무엇입니까?

(2-2) 대기의 상태가 좋아질 것이라면 그 이유는 무엇입니까?

· 물에 관하여...

(3) 현재 우리가 살아가는데 필요한 물의 양은 어떠하다고 생각하십니까?

- ① 사용할 수 있는 물의 양은 과거보다 더 훨씬 많은 상태이다.
- ② 사용할 수 있는 물의 양은 과거보다 조금 많은 상태이다.
- ③ 사용할 수 있는 물의 양은 과거보다 큰 차이가 없는 상태이다.
- ④ 사용할 수 있는 물의 양은 과거보다 조금 부족한 상태이다.
- ⑤ 사용할 수 있는 물의 양은 과거보다 매우 부족한 상태이다.
- ⑥ 모르겠다.

-- 질문 (3)에 관련되어 해당되는 질문에만 답을 해주십시오.

(3-1) 물이 과거보다 많은 상태라면 그 이유는 무엇이라고 생각하십니까?

- ① 강수량의 증가
- ② 많은 댐의 건설
- ③ 숲의 물보유력 증가
- ④ 물의 오염 감소
- ⑤ 1인당 물소비 감소
- ⑥ 인구수 감소
- ⑦ 기타 (다른 요인의 경우 기록_____)

(3-2) 물이 과거보다 부족한 상태라면 그 이유는 무엇이라고 생각하십니까?

- ① 강수량의 감소
- ② 자연 증발량 증가
- ③ 숲의 물보유력 감소
- ④ 물의 오염 증가
- ⑤ 1인당 물소비 증가
- ⑥ 인구수 증가
- ⑦ 기타 (다른 요인의 경우 기록_____)

(4) 앞으로 우리가 살아가는데 필요한 물의 양은 어떤 상태로 될 것이라 생각하십니까?

- ① 더욱 더 부족해질 것이다.
- ② 부족해질 것이다.
- ③ 큰 변화 없을 것이다.
- ④ 많아 질 것이다.
- ⑤ 매우 많아질 것이다.
- ⑥ 잘 모르겠다.

--질문 (4)의 답에 대한 구체적인 내용을 적어주시기 바랍니다.

(4-1) 물의 양이 부족해질 것이라면 그 이유는 무엇입니까?

(4-2) 물의 양이 많아질 것이라면 그 이유는 무엇입니까?

(5) 현재 우리가 먹는 물의 질은 어떠하다고 생각하십니까?

- ① 과거보다 더 훨씬 깨끗한 상태이다.
- ② 과거보다 조금 깨끗한 상태이다.
- ③ 과거와 큰 차이가 없는 상태이다.
- ④ 과거보다 조금 오염된 상태이다.
- ⑤ 과거보다 매우 오염된 상태이다.
- ⑥ 모르겠다.

--질문 (5)에 관련되어 해당되는 질문에만 답을 해주십시오.

(5-1) 물이 과거보다 깨끗한 상태라면 그 이유는 무엇이라고 생각하십니까?

- ① 물의 자정작용 증가
- ② 정수 시설의 증가
- ③ 농약의 배출 감소
- ④ 비료 사용량 감소
- ⑤ 산업체 수질오염 물질 감소
- ⑥ 생활하수의 감소
- ⑦ 기타 (다른 요인의 경우 기록_____)

(5-2) 물이 과거보다 오염된 상태라면 그 이유는 무엇이라고 생각하십니까?

- ① 물의 자정작용 감소 ② 정수 시설의 감소
- ③ 농약의 배출 증가 ④ 비료 사용량 증가
- ⑤ 산업체 수질오염 물질 증가
- ⑥ 생활하수의 증가
- ⑦ 기타 (다른 요인의 경우 기록_____)

(6) 앞으로 수질은 어떤 상태로 될 것이라 생각하십니까?

- ① 더욱 더 깨끗해질 것이다.
- ② 깨끗해질 것이다.
- ③ 큰 변화 없을 것이다.
- ④ 오염될 것이다.
- ⑤ 매우 오염될 것이다.
- ⑥ 잘 모르겠다.

--질문 (6)의 답에 대한 구체적인 내용을 적어주시기 바랍니다.

(6-1) 수질이 깨끗해질 것이라면 그 이유는 무엇입니까?

(6-2) 수질이 더 오염될 것이라면 그 이유는 무엇입니까? _____

-생물중에 대해서

(7) 현재 우리가 사는 곳의 생물종 다양성에 대해서는 어떻게 생각하십니까?

- ① 과거보다 생물종 다양성이 매우 높다.
- ② 과거보다 생물종 다양성이 높다.
- ③ 과거와 큰 차이가 없는 상태이다.
- ④ 과거보다 생물종 다양성이 조금 낮다.
- ⑤ 과거보다 생물종 다양성이 매우 낮다.
- ⑥ 모르겠다.

--질문 (7)에 관련되어 해당되는 질문에만 답을 해주십시오.

(7-1) 생물종 다양성이 높게 나타나는 이유는 무엇이라고 생각하십니까?

- ① 멸종위기 포유류의 감소
- ② 멸종위기 조류(새)의 감소
- ③ 멸종위기 식물의 감소
- ④ 멸종위기 양서류·파충류 감소
- ⑤ 환경적응력의 증가
- ⑥ 천적수의 감소
- ⑦ 주변 환경의 호조건
- ⑧ 기타 (다른 요인의 경우 기록_____)

(7-2) 생물종 다양성이 낮게 나타나는 이유는 무엇이라고 생각하십니까?

- ① 멸종위기 포유류의 증가
- ② 멸종위기 조류(새)의 증가
- ③ 멸종위기 식물의 증가
- ④ 멸종위기 양서류·파충류 감소
- ⑤ 환경적응력의 감소
- ⑥ 천적수의 증가
- ⑦ 주변 환경의 악조건
- ⑧ 기타 (다른 요인의 경우 기록_____)

(8) 앞으로 생물종 다양성은 어떻게 될 것이라 생각하십니까?

- ① 더욱 더 다양해질 것이다.
- ② 다양해질 것이다.
- ③ 큰 변화 없을 것이다.
- ④ 단순해질 것이다.
- ⑤ 매우 단순해질 것이다.
- ⑥ 잘 모르겠다.

--질문 (8)의 답에 대한 구체적인 내용을 적어주시기 바랍니다.

(8-1) 생물종 다양성이 증가할 것이라면 그 이유는 무엇입니까?

(8-2) 생물종 다양성이 감소할 것이라면 그 이유는 무엇입니까? _____

-토지 이용에 대해서

(9) 현재 우리의 토지 이용에 대해서는 어떻게 생각하십니까?

- ① 과거보다 토지의 이용이 매우 감소하였다.
- ② 과거보다 토지의 이용이 다소 감소하였다.
- ③ 과거와 큰 차이가 없는 상태이다.
- ④ 과거보다 토지 이용이 증가하였다.
- ⑤ 과거보다 토지 이용이 매우 증가하였다.
- ⑥ 모르겠다.

--질문 (9)에 관련되어 해당되는 질문에만 답을 해

주십시오.

(9-1) 토지의 이용이 감소한 이유는 무엇이라고 생각하십니까?

- ① 생태계 보존을 위함
- ② 토지 개발에 필요한 자본이 부족하기 때문
- ③ 토지 개발에 필요한 인력이 부족하기 때문
- ④ 토지 개발에 필요한 토지가 부족하기 때문
- ⑤ 토지 개발의 효율성이 증가했기 때문
- ⑥ 기타 (다른 요인의 경우 기록_____)

(9-2) 토지의 이용이 증가된 이유는 무엇이라고 생각하십니까?

- ① 많은 이익을 남기기 위해
- ② 인구가 많이 증가했기 때문
- ③ 도시화가 증가했기 때문
- ④ 산업화가 증가했기 때문
- ⑤ 핵가족화가 증가했기 때문
- ⑥ 묘의 수가 증가했기 때문
- ⑦ 좀더 좋은 환경에서 살기 위해
- ⑧ 기타 (다른 요인의 경우 기록_____)

(10) 앞으로 토지의 이용은 어떻게 될 것이라 생각하십니까?

- ① 크게 감소될 것이다.
- ② 다소 감소될 것이다.
- ③ 큰 변화 없을 것이다.
- ④ 증가 될 것이다.
- ⑤ 매우 증가될 것이다.
- ⑥ 잘 모르겠다.

--질문 (10)의 답에 대한 구체적인 내용을 적어주시기 바랍니다.

(10-1) 토지의 이용이 감소될 것이라면 그 이유는 무엇입니까?

(10-2) 토지의 이용이 증가될 것이라면 그 이유는 무엇입니까?

-폐기물과 소비에 대해서

(11) 현재 우리의 생활 폐기물의 양에 대해 어떻게 생각하십니까?

- ① 과거보다 폐기물 양이 매우 감소하였다.
- ② 과거보다 폐기물 양이 다소 감소하였다.
- ③ 과거와 큰 차이가 없는 상태이다.
- ④ 과거보다 폐기물 양이 다소 증가하였다.
- ⑤ 과거보다 폐기물 양이 매우 증가하였다.
- ⑥ 모르겠다.

--질문 (11)에 관련되어 해당되는 질문에만 답을 해주십시오.

(11-1) 폐기물의 양이 감소한 이유는 무엇이라고

생각하십니까?

- ① 생산물의 양이 감소했기 때문
- ② 재활용율이 증가했기 때문
- ③ 일회용품 사용이 감소했기 때문
- ④ 새로운 물품의 구입량이 감소했기 때문
- ⑤ 물품의 질이 좋아졌기 때문
- ⑥ 기타 (다른 요인의 경우 기록_____)

(11-2) 폐기물의 양이 증가된 이유는 무엇이라고 생각하십니까?

- ① 생산량이 증가했기 때문
- ② 소비량이 증가했기 때문
- ③ 1회용품 사용이 증가했기 때문
- ④ 재활용율이 감소했기 때문
- ⑤ 물품의 질이 낮아졌기 때문
- ⑥ 기타 (다른 요인의 경우 기록_____)

(12) 앞으로 폐기물의 양은 어떻게 될 것이라 생각하십니까?

- ① 크게 감소될 것이다.
- ② 다소 감소될 것이다.
- ③ 큰 변화 없을 것이다.
- ④ 증가 될 것이다.
- ⑤ 매우 증가될 것이다.
- ⑥ 잘 모르겠다.

--질문 (12)의 답에 대한 구체적인 내용을 적어주시기 바랍니다.

(12-1) 폐기물의 양이 감소될 것이라면 그 이유는 무엇입니까?

(12-2) 폐기물의 양이 증가될 것이라면 그 이유는 무엇입니까?

-인구 부하에 대해서

(13) 현재 우리의 인구 증가율에 대해 어떻게 생각하십니까?

- ① 과거보다 인구 증가율이 많이 감소하였다.
- ② 과거보다 인구 증가율이 다소 감소하였다.
- ③ 과거와 큰 차이가 없는 상태이다.
- ④ 과거보다 인구 증가율이 다소 증가하였다.
- ⑤ 과거보다 인구 증가율이 매우 증가하였다.
- ⑥ 모르겠다.

--질문 (13)에 관련되어 해당되는 질문에만 답을 해주십시오.

(13-1) 인구 증가율이 감소한 이유는 무엇이라고 생각하십니까?

- ① 식량 부족의 피해 때문
- ② 태풍이나 홍수의 피해 때문
- ③ 대기 공해로 인한 피해 때문
- ④ 물 부족의 피해 때문

- ⑤ 질병의 창궐로 인한 피해 때문
- ⑥ 인구의 자연 증가율 감소 때문
- ⑦ 기타 (다른 요인의 경우 기록_____)

(13-2) 인구 증가율이 증가된 이유는 무엇이라고 생각하십니까?

- ① 식량의 생산량 증가 때문
- ② 태풍이나 홍수의 피해가 감소했기 때문
- ③ 대기 공해로 인한 피해가 감소했기 때문
- ④ 물 부족의 피해가 감소했기 때문
- ⑤ 의술의 발달로 질병의 발생율이 감소했기 때문
- ⑥ 인구의 자연 증가율 증가했기 때문
- ⑦ 기타 (다른 요인의 경우 기록_____)

(14) 앞으로 인구 증가율은 어떻게 될 것이라 생각하십니까?

- ① 크게 감소될 것이다.
- ② 다소 감소될 것이다.
- ③ 큰 변화 없을 것이다.
- ④ 증가 될 것이다.
- ⑤ 매우 증가될 것이다.
- ⑥ 잘 모르겠다.

--질문 (14)의 답에 대한 구체적인 내용을 적어주시기 바랍니다.

(14-1) 인구 증가율이 감소될 것이라면 그 이유는 무엇입니까?

(14-2) 인구 증가율이 증가될 것이라면 그 이유는 무엇입니까?

-과학과 기술에 대해서

(15) 현재 우리의 과학과 기술은 어떠한 수준이라고 생각하십니까?

- ① 과거에 비해 매우 높은 수준이다.
- ② 과거에 비해 높은 수준이다.
- ③ 과거와 큰 차이가 없는 상태이다.
- ④ 과거보다 낮은 수준이다.
- ⑤ 과거보다 매우 낮은 수준이다.
- ⑥ 모르겠다.

--질문 (15)에 관련되어 해당되는 질문에만 답을 해주십시오.

(15-1) 과거에 비해 과학과 기술의 수준이 높은 이유는 무엇이라고 생각하십니까?

- ① 사회 현상에 대해 많은 것을 말해줄 수 있기 때문
- ② 자연 현상에 대해 많은 것을 말해줄 수 있기 때문
- ③ 인류의 닦친 질병의 문제를 해결할 수 있기 때문
- ④ 인류에게 편리함을 증대시켜 주기 때문
- ⑤ 많은 경제적 이득을 줄 수 있기 때문
- ⑥ 기타 (다른 요인의 경우 기록_____)

(15-2) 과거에 비해 과학과 기술의 수준이 낮은 이

유는 무엇이라고 생각하십니까?

- ① 설명할 수 없는 사회 현상의 병폐가 더욱 많이 발생하기 때문
- ② 설명할 수 없는 자연 현상의 예가 더 많이 발생하기 때문
- ③ 인류에게 해결할 수 없는 더 많은 질병의 문제가 발생했기 때문
- ④ 인류에게 환경오염을 더 증대시켜 주기 때문
- ⑤ 더 많은 실업자가 발생했기 때문
- ⑥ 기타 (다른 요인의 경우 기록_____)

(16) 앞으로 과학과 기술 수준은 우리에게 어떠한 영향을 줄 것이라 생각하십니까?

- ① 더욱 더 낮아지게 될 것이다.
- ② 다소 낮아지게 될 것이다.
- ③ 큰 변화 없을 것이다.
- ④ 높아지게 될 것이다.
- ⑤ 매우 높아지게 될 것이다.
- ⑥ 잘 모르겠다.

--질문 (16)의 답에 대한 구체적인 내용을 적어주시기 바랍니다.

(16-1) 과학과 기술의 수준이 감소될 것이라면 그 이유는 무엇입니까?

(16-2) 과학과 기술의 수준이 증가될 것이라면 그 이유는 무엇입니까?

-생태계 부하에 대해서

(17) 현재 우리의 생태계는 어떠한 상태라고 생각하십니까?

- ① 과거에 비해 매우 안정된 상태이다.
- ② 과거에 비해 안정된 상태이다.
- ③ 과거와 큰 차이가 없는 상태이다.
- ④ 과거보다 조금 파괴된 상태이다.
- ⑤ 과거보다 매우 많이 파괴된 상태이다.
- ⑥ 모르겠다.

--질문 (17)에 관련되어 해당되는 질문에만 답을 해주십시오.

(17-1) 과거에 비해 생태계가 안정된 상태인 이유는 무엇이라고 생각하십니까?

- ① 생태계의 구성요소인 생물과 주변 환경이 잘 보존되었기 때문
- ② 생태계의 먹이 연쇄가 안정적으로 구성되었기 때문
- ③ 생태계의 생물과 무생물의 상호작용이 안정적으로 이루어지기 때문
- ④ 과학의 발달로 생태계의 발생 문제를 해결하기 때문
- ⑤ 생태계에 대한 사람들의 인식이 많이 달라졌기 때문
- ⑥ 기타 (다른 요인의 경우 기록_____)

(17-2) 과거에 비해 생태계가 더 파괴된 이유는 무엇이라고 생각하십니까?

- ① 생태계가 전체적으로 파괴되기 때문
- ② 생태계의 먹이 연쇄가 단순화되기 때문
- ③ 생태계의 생물과 무생물의 상호작용이 이루어지지 않기 때문
- ④ 과학의 발달로 인한 무분별한 개발 때문
- ⑤ 사람들이 좀 더 편리성을 추구하고자 하기 때문
- ⑥ 기타 (다른 요인의 경우 기록_____)

(18) 앞으로 생태계는 어떤 상태로 되리라 생각하십니까?

- ① 더욱 더 안정화 될 것이다.
- ② 다소 안정화 될 것이다.
- ③ 큰 변화 없을 것이다.
- ④ 다소 파괴될 것이다.
- ⑤ 많이 파괴될 것이다.
- ⑥ 잘 모르겠다.

--질문 (18)의 답에 대한 구체적인 내용을 적어주시기 바랍니다.

(18-1) 생태계가 안정화될 것이라면 그 이유는 무엇입니까?

(18-2) 생태계가 파괴될 것이라면 그 이유는 무엇입니까?

-생태 효율성에 대해서

(19) 현재 우리는 생태계 구성요소를 어떻게 이용한다고 생각하십니까?

- ① 과거에 비해 매우 효율적으로 이용한다.
- ② 과거에 비해 효율적으로 이용한다.
- ③ 과거와 큰 차이가 없는 상태이다.
- ④ 과거보다 조금 비효율적으로 이용한다.
- ⑤ 과거보다 매우 비효율적으로 이용한다.
- ⑥ 모르겠다.

--질문 (19)에 관련되어 해당되는 질문에만 답을 해주십시오.

(19-1) 과거에 비해 생태계 구성요소를 효율적으로 이용한다면 그 이유는 무엇이라고 생각하십니까?

- ① 필요한 양만큼 생산하기 때문
- ② 가공품의 효율적인 생산 때문
- ③ 생태계 구성요소의 소비가 감소되기 때문
- ④ 재생 가능한 에너지나 물질을 많이 사용하기 때문
- ⑤ 구성요소들의 피해를 최소화 하는 개발이기 때문
- ⑥ 기타 (다른 요인의 경우 기록_____)

(19-2) 과거에 비해 생태계 구성요소를 비효율적으로 이용한다면 그 이유는 무엇이라고 생각하십니까?

- ① 적정 양보다 더 많이 생산하기 때문
- ② 가공품의 비효율적인 생산 때문
- ③ 생태계 구성요소의 소비가 증가하기 때문
- ④ 재생 가능한 에너지나 물질의 사용이 감소하기 때문
- ⑤ 구성요소들의 피해와 관계없이 개발에만 몰두하기 때문
- ⑥ 기타 (다른 요인의 경우 기록_____)

(20) 앞으로 생태계 구성요소의 이용 효율성은 어떤 상태로 되리라 생각하십니까?

- ① 효율성이 더욱 증가될 것이다.
- ② 효율성이 다소 증가될 것이다.
- ③ 큰 변화 없을 것이다.
- ④ 효율성이 다소 감소될 것이다.
- ⑤ 효율성이 매우 감소될 것이다.
- ⑥ 잘 모르겠다.

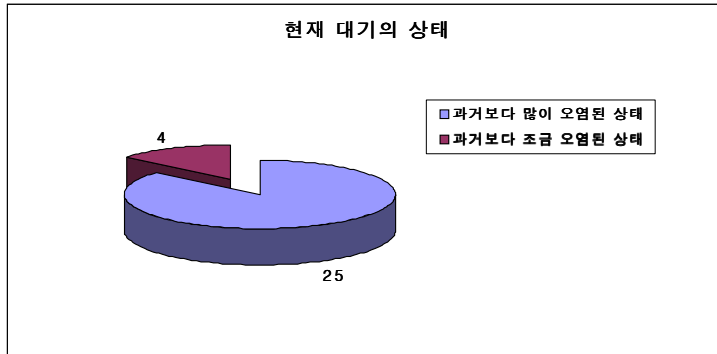
--질문 (20)의 답에 대한 구체적인 내용을 적어주시기 바랍니다.

(20-1) 생태계의 구성요소 이용의 효율성이 증가될 것이라면 그 이유는 무엇입니까?

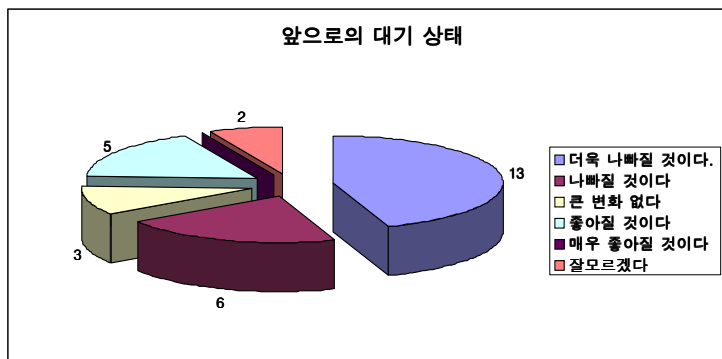
(20-2) 생태계의 구성요소 이용의 효율성이 감소될 것이라면 그 이유는 무엇입니까?

2004년 3월 27일 환경지킴이 지속가능한 환경지식의 정도 결과

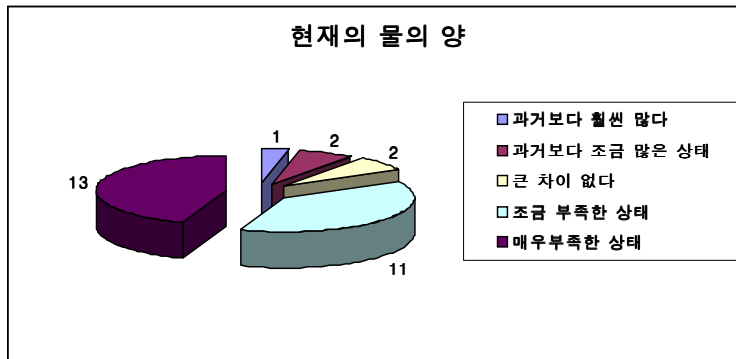
1. 현재 대기의 상태에 대한 견해



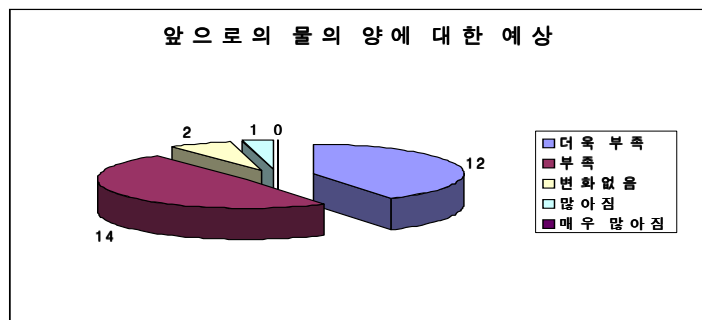
2. 미래의 대기 상태에 대한 견해



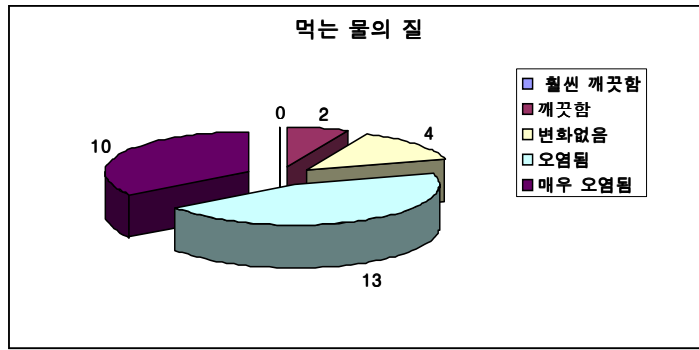
3. 현재의 물의 양에 대한 견해



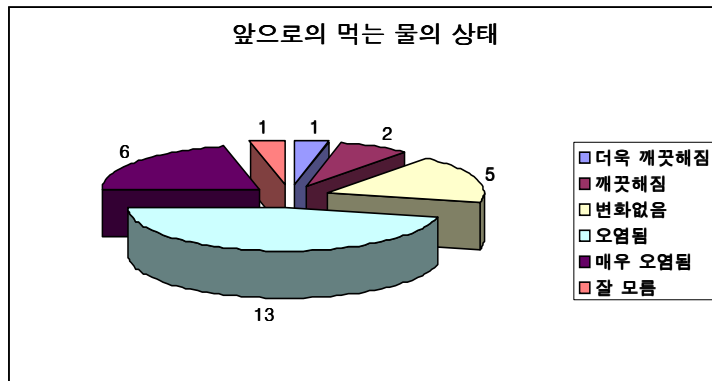
4. 미래의 물의 양에 대한 견해



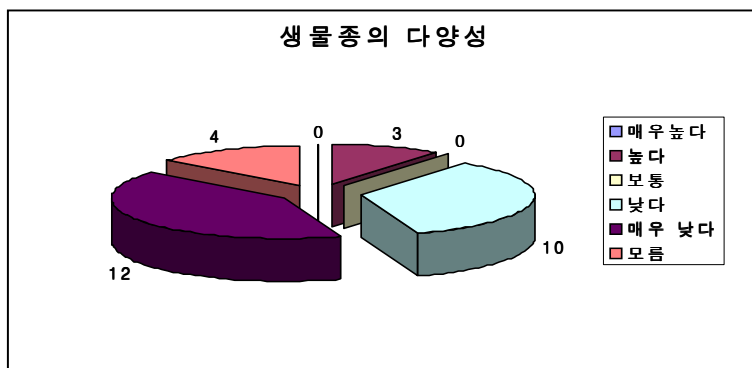
5. 현재 먹는 물의 질 상태에 대한 견해



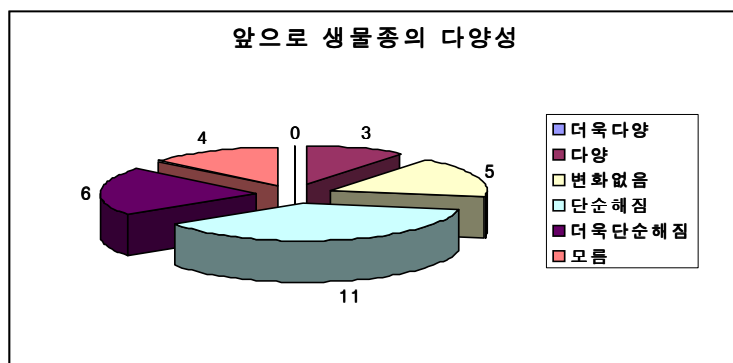
6. 미래의 먹는 물의 상태에 대한 견해



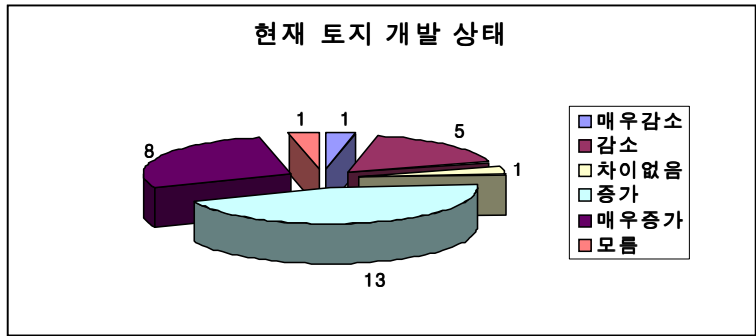
7. 현재의 생물종의 다양성에 대한 견해



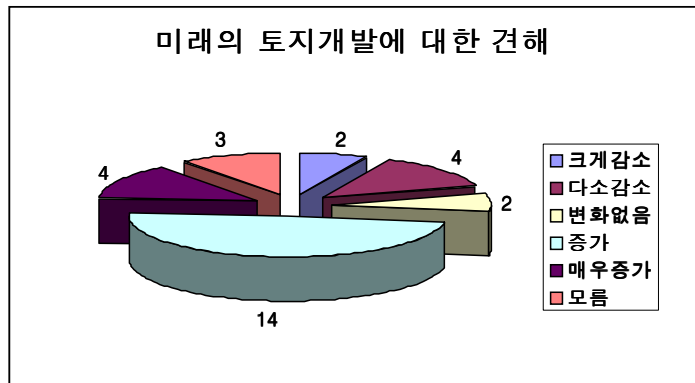
8. 미래의 생물종의 다양성에 대한 견해



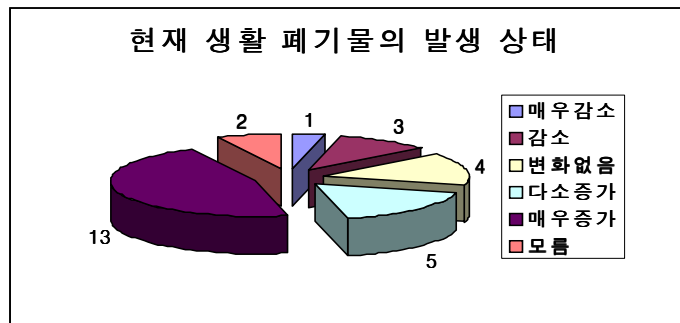
9. 현재의 토지 개발의 정도에 대한 견해



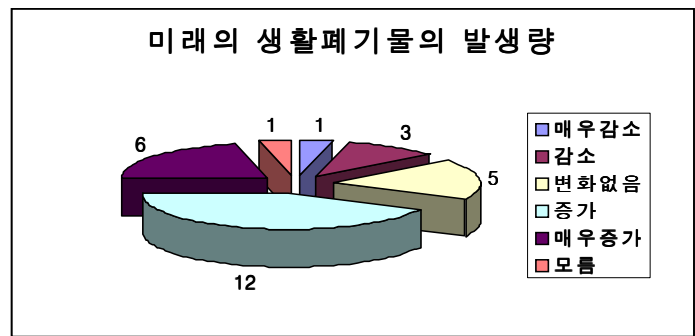
10. 미래의 토지 개발에 대한 견해



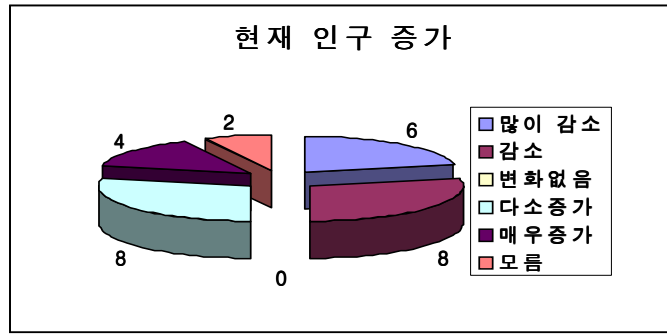
11. 현재 생활 폐기물의 발생정도에 대한 견해



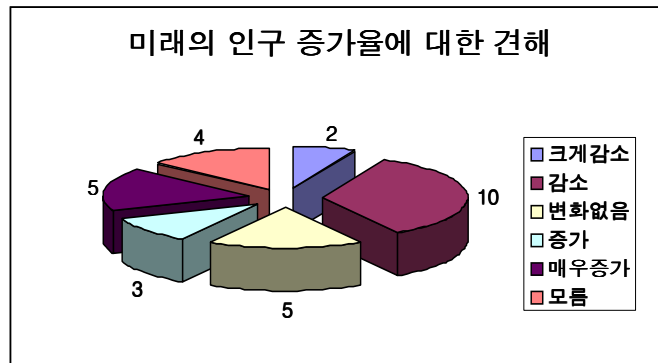
12. 미래의 생활 폐기물 발생에 대한 견해



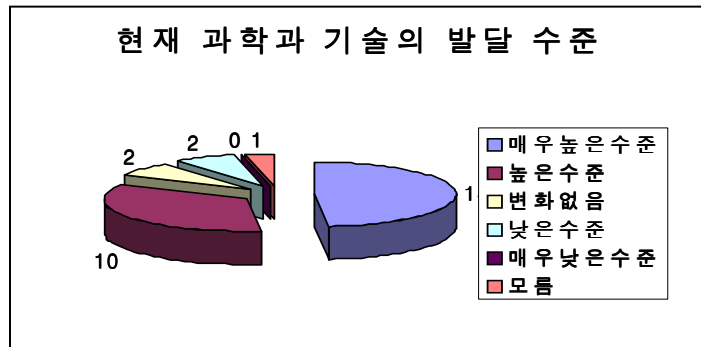
13. 현재의 인구 증가율에 대한 견해



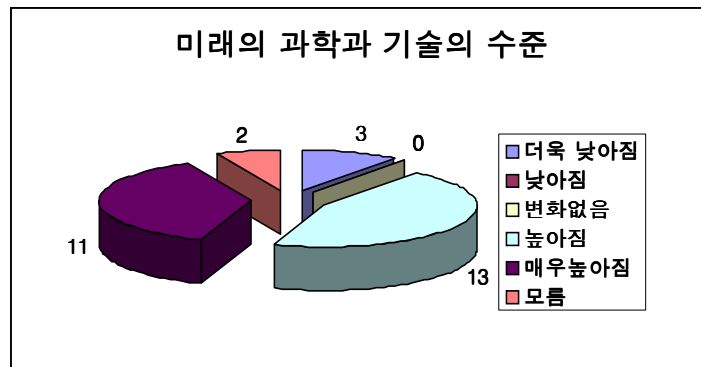
14. 미래의 인구 증가율에 대한 견해



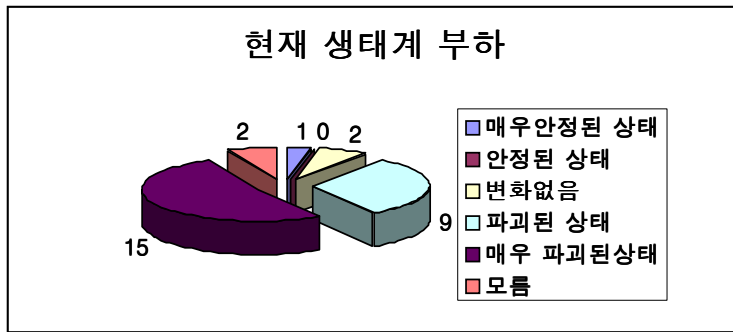
15. 현재 과학과 기술의 수준 정도에 대한 견해



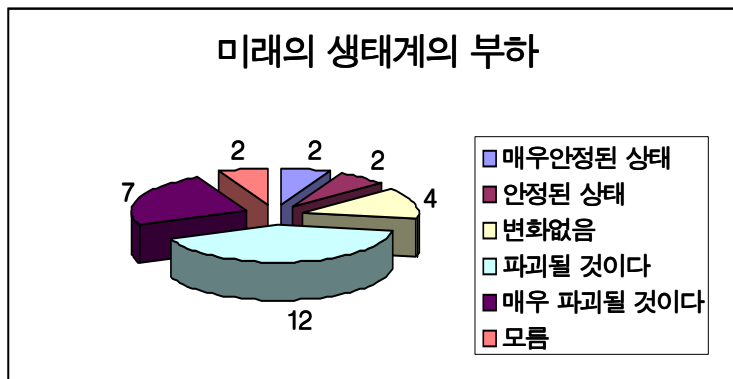
16. 미래 과학과 기술의 수준 정도에 대한 견해



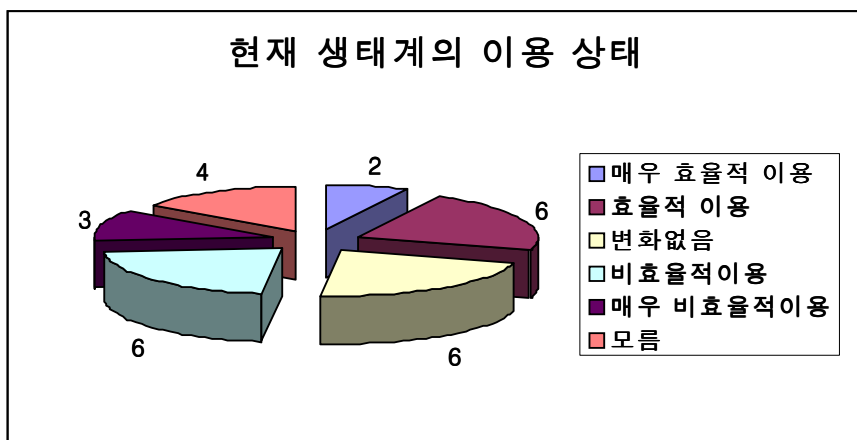
17. 현재 생태계 부하에 대한 견해



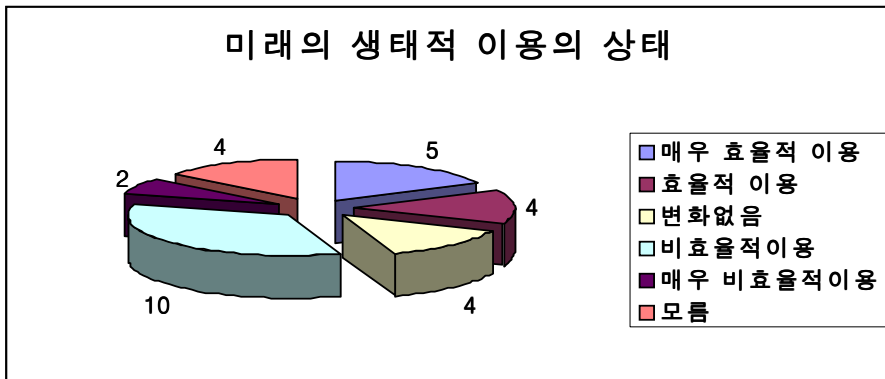
18. 미래 생태계 부하에 대한 견해



19. 현재 생태계 이용에 대한 견해



20. 미래의 생태계 이용에 대한 견해



토론에 대한 학생의 기록지

| 주제 | 지속 가능한 사회는 가능한가? | | | | | | |
|---|------------------|----|-----|----|-------|-------|-----|
| 몇 모둠 | 수 | 성명 | 김득령 | 남짜 | 4월 2일 | 나의 기분 | 관찰음 |
| 1. 태평양의 여러 섬들로 이루어진 국가들은 온난화에 의한 해수면 상승으로 물에 잠기게 되어 미래를 기약할 수 없는 상황에 처해질 것이라고 한다. 이러한 남의 나라 상황이 우리와는 전혀 상관이 없는 것인가?, 있다면 왜 그런 것인가? | | | | | | | |
| <p>이렇게 물에 잠기어서 불안한 나라들은 언젠가는 살기 위해 남의 나라를 공격할지도 모른다. 그리고 지구는 구제이기 때문에 해수면이 상승하면 우리나라에도 언젠간 피해가 올 것이다. 그러니 개인이 온난화를 유발 시키는 물질들 저의 쓰지 않아야 한다.</p> | | | | | | | |
| 2. 태평양 연안국들의 해수면 상승을 막기 위하여 지구 모든 나라에서는 어떠한 일을 해야만 하는가? 또 작게는 내가 어떠한 일을 해야만 하는가? | | | | | | | |
| <p>온난화를 일으키는 물질은 내부는 것은 없애고, 자주 사용하면 안 된다. 🌱 레어스프레이든 쓰지 않고 에어컨을 너무 많이 사용하지 않는다.</p> | | | | | | | |
| 3. 환경 파괴 등은 인류가 지속적으로 지구에서 살아갈 수 없는 상황으로 만들게 된다. 우리는 어떻게 하면 이 지구에서 계속적으로 지속 가능한 사회를 구현할 수 있겠는가? | | | | | | | |
| <p>환경의 파괴 때문에 지속적으로 지구에서 살수 없다면 그야말로 환경을 보존해야 할 것 같다. 지구의 온난화 뿐만 아니라 지구는 지금 여러가지 오염에 물들어 있는데, 이런 오염을 유발 시키는 것들을 일단 환경 친화적으로 만들고, 쓰더라도 조금만 써서 오염을 막는 것이 최선의 방법일 것이다.</p> | | | | | | | |

| 활동 3 | | | |
|-----------|---|--|--|
| 세부 활동명 | 지속 가능한 사회 구현에서 쓰레기와 식목행사 | | |
| 교육일시 | 2004.04.05 | 교육장소 | 김포 쓰레기 매립장 |
| | | 교육인원 | 30명 |
| 강사 | 성명 | 박 후 서 | 연락처 |
| | 약력 | 1. 대신고등학교 환경지킴이 동아리 지도교사. 2. MBTI 강사 3. 한국 환경교육학회 정회원 4. 한국 자생식물보존회 정회원 5. 그린웨이·그린스카우트 지도교사 협의회 중·고등부 회장 6. 환경을 생각하는 교사들의 모임 회원 | |
| 교육내용 | 1. 김포 쓰레기 매립장의 실태(비디오 시청) 2. 식목일의 의미와 우리의 나무인 소나무의 실태와 산불(비디오 시청) 3. 나무는 어떻게 심을까?(자료지를 통한 강의) 4. 지속가능한 발전을 위한 쓰레기와 식목행사 (김포 쓰레기 매립장에서의 식목 행사 후 쓰레기와 식목행사가 지속 가능한 발전에 어떠한 관련이 있는지 토론하고 토론지 작성) 3. 관련 자료 첨부 ① 활동사진 ② 나무 심는 방법 관련 자료 ③ 지속가능한 사회와 쓰레기와 식목행사 기록지 | | |
| 준비물 | 도시락, 식물 이름표, 호미 또는 삽, 지속가능한 사회와 쓰레기와 식목행사 기록지 | 참고 자료 | 1. 전영우, 2002, 「숲과 한국문화」, 서울, 수문출판사. 2. 김장수, 1994, 「숲 · 사람과 문화」, 서울, 탐구당, pp 9-19. 3. 신원섭, 1999, 「숲과 종교」, 서울, 수문출판사. 4. 하나뿐인 지구, 2003, 「소나무가 죽어가고 있다」, EBS, 2003.04.14. 방영. 5. 김포 쓰레기 매립장의 실태(비디오 자료) |
| 평가 | 1. 단원들의 쓰레기 매립장에서의 쓰레기 발생의 심각성에 대한 현장감 있는 교육이 되었다. 2. 쓰레기 매립장의 황폐한 땅에서 나무를 심는 행사는 단원들에게 내가 심은 나무가 잘 자랄 수 있을까?, 이 나무가 쓰레기 매립된 이곳을 푸르게 할 수 있을까? 라는 등의 많은 생각을 하게 하였다. | | |

2004년 4월 5일 식목관련 활동 사진

환경지킴이 김포 쓰레기 매립장 방문



쓰레기 매립에 대한 현황 교육



환경지킴이 식목행사 시작



환경지킴이 식목행사 한 가운데



우리의 나무여 잘 자라고
지구여 항시 푸르름을 간직하다오.



지속가능한 사회 구현에서 쓰레기와 나무관계란?



나무 심는 방법



잘 심겨진 상태



너무 깊게 심겨졌음



너무 얇게 심겨져서 뿌리가 지상부로 노출되었음.



흙을 잘못 채우거나 잘 다지지 않아서 토양내에 공간이 형성되어 뿌리의 수분 흡수 방해



식재 구덩이가 너무 얇아서 뿌리가 L자형으로 접혔음



식재 구덩이가 너무 얇아서 뿌리가 J자형으로 접혔음



식재 구덩이가 너무 좁아서 뿌리가 뭉쳐진 상태



식재 구덩이가 얇아서 나무가 비스듬히 눕혀져 심겨진 상태



채우는 흙을 잘 밟지 않아서 묘목이 뽑히는 경우

★ 심을 묘목 선정

- 묘목의 동아(식물의 눈)가 자라지 않고 단단하여야 하며 흰색의 세근이 4~5mm 이상 길게 자라지 않은 상태라야 한다.
- 묘목은 습한 상태로 저장되어야 한다.
- 냄새를 맡아 보아서 악취가 나지 말아야 한다.
- 너무 높은 온도에서 저장해 두었던 묘목은 곰팡이가 발생하기 쉬우며 곰팡이가 발생한 묘목은 버려야 한다.
- 뿌리나 줄기조직이 건조하여야 하며 건전도를 검증하는 방법은 손통이나 칼로 꺾질을 벗겨 보아서 습기가 있고 백색으로 윤기가 돌아야 한다. 이렇게 하였을 때 황색이나 갈색을 띠거나 갈색 반점이 나타났을 때는 심었을 때도 살기가 어렵다

★ 식목도구

- 식목도구는 묘목의 뿌리가 충분히 자연 상태로 심겨지도록 충분히 넓고 깊은 식재 구덩이를 능률적으로 팔 수 있는 것이라야 한다.
- 식목 도구는 묘목의 크기나 형태와 식목지의 토양조건에 따라서 선택 사용하게 되는데 삽이나, 팽이 등이 있다.

2004년 4월 5일 식목행사 관련 토론회에 대한 예

지속 가능한 사회 구현에서 쓰레기와 식목행사

몇 모둠: 4 성명: 조지훈 날짜: 4/5 나의 기분: 보통



1] 쓰레기 발생과 종말

1. 쓰레기 정의는 무엇일까요?
 더 이상 사용하지 못 하는 물건, 물건
2. 쓰레기 발생과 쓰레기가 늘어나는 원인은 무엇일까요?
 인구의 증가, 삶의 풍족해짐
3. 쓰레기가 최종적으로 가는 곳은 어디일까요?
 쓰레기장에서 수로로 갈 곳에 쓰레기 가라오 다시 사람에게 준다.

2] 쓰레기와 생태계의 관계

1. 쓰레기 매립장 설치에 대해 "관성이다.", "반대다.", 라는 이유로 사회적 갈등의 문제가 발생하는데 그 이유는 무엇일까요?
 쓰레기 매립장 같은 이기주의자들이 있기 때문에 집합행위 할 수 있는 생태계 파괴와 환경오염 때문
2. 쓰레기 발생량이 계속해서 증가할 경우, 생태계에 발생할 수 있는 문제는 무엇일까요?
 쓰레기 냄새로 인해 사람들이 불편해, 석기 많은 물과 쓰레기. 쓰레기들 같은지 계속 쌓이면 생태계 연이 쓰레기 개체군도 감소할 것이다
3. 쓰레기 문제에 대해 우리 사회가 갈등 없이 건강하게 살아갈 수 있는 방법은 무엇일까요?
 쓰레기 문제를 서로 조금씩 행동하고 적당하게 쓰레기 양을 줄이는 것
4. 쓰레기가 생태계 보존에 있어서 문제로 되지 않기 위한 방법에는 무엇이 있을까요?
 생태계가 파괴되지 않도록 쓰레기에서 나오는 중금속 같은 유해물질을 줄여 내기 강화하는 것

3] 식물과 쓰레기 매립장



1. 우리가 인위적으로 나무를 이 땅에 심는 이유는 무엇일까요?
 쓰레기 분해에 촉매역할을 하고 지구를 많이 깨끗하게 해준다.
2. 땅과 식물의 관계, 빛과 식물의 관계는 무엇일까요?
 식물이 있으면 흙이 풍부하고 식물이 자라려면 빛이 필요하다.
3. 쓰레기 매립장에 자신의 나무를 심는 느낌은 어떤가요?
 기분이 좋았고 아름다운 20~30년 후에 봤을때 나뉘는 것으면 좋겠다.

4] 지속 가능한 사회 구현과 쓰레기와 식물

1. 우리가 우려뿐만 아니라 앞으로 인류가 살아갈 수 있는 사회를 만들기 위한 생각에서 쓰레기는 어떤 존재인가, 또 식물은 어떤 존재인가?
 쓰레기를 잘 이용하면 자원 이용하지 못하면 후손들이 이용해야 할 자원이 부족해진다.
2. 여러분이 이 땅에 나무 한 그루 심는 것이 지속 가능한 사회를 만드는 것과 어떤 관련이 있을까요?
 지구를 깨끗하고 맑고 청량하고 산뜻하게 해준다.
3. 여러분이 심은 나무가 이 땅에서 어떤 나무가 되었으면 좋는지 편하게 표현해보세요.
 크고 예쁘고 크게 자랐으면 좋겠다.



수고하셨습니다.



활동 4

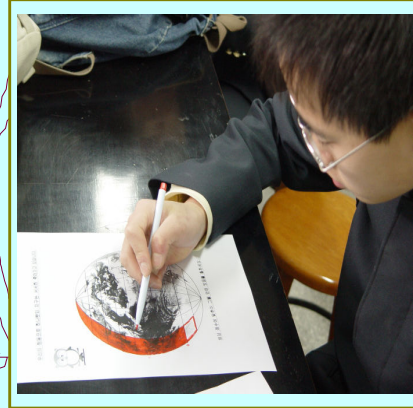
| | | | |
|---------------|---|--|--|
| 세부 활동명 | 진정한 지속가능한 발전은 무엇인가? | | |
| 교육일시 | 2004.04.10 | 교육장소 | 대신고등학교 과학과 교육인원 37명 |
| 강사 | 성명 | 박 후 서 | 연락처 |
| | 약력 | 1. 대신고등학교 환경지킴이 동아리 지도교사. 2. MBTI 강사 3. 한국 환경교육학회 정회원 4. 한국 자생식물보존회 정회원 5. 그린웨이·그린스카우트 지도교사 협의회 중·고등부 회장 6. 환경을 생각하는 교사들의 모임 회원 | |
| 교육내용 | 1. 지속가능한 사회를 만들기 위한 자신의 환경지수 측정해보기(환경놀이) ① 개인별로 준비된 환경지수 측정지에 자신의 환경행동을 기록한다. ② 자신의 환경지수가 우리가 살고 있는 하나밖에 없는 지구에 얼마만큼의 환경을 파괴하는지 적색 사인펜으로 칠해간다. ③ 자신의 환경파괴 흔적에 대해 모둠별로 토의해본다. 2. 환경과학과 지속가능한 사회(발전)을 위한 방안(강의와 토론수업) ① 환경과학과 지속가능한 발전 ② 자연생태계의 지속가능성 ③ 지속가능한 발전과 자연생태계의 관리의 변화 3. 관련 자료 첨부 ① 활동사진 ② 관련 환경현장교육 자료 | | |
| 준비물 | VTR, 빔 프로젝터, 교재 워크북, 환경지수 설문지 및 결과지, 필기도구 | 참고 자료 | 1. 김은식. 2003. 국민대학교 산림학교: 산림과 환경문제. 두솔. 2. 녹색연합 생태발자국 측정하기 (http://www.greenkorea.org) 3. 정영근, 배현희, 김영란, 2003, 환경지속성지수 논의동향 및 개선방향, 환경부. |
| 평가 | 1. 동아리 단원들의 환경지수 수준이 대체적으로 낮음 2. 자신의 생태발자국이 지구생태계 파괴의 한 요인임을 인지하는 시간이 되었다. 3. 지속가능한 발전을 위한 자연생태계의 관리는 어떻게 이루어져야 하는지에 대한 인식의 시간이 되었다. | | |

2004년 4월 10일 활동사진

자신의 환경지수 측정 프로그램 실시



환경지수에 의한 하나뿐인 지구 생태발자국 확인



자신의 생태발자국에 대한 토론



지속가능성 발전에 관한 강의



지속 가능한 사회를 만들기 위한
자신의 환경지수 측정해보기

(교통과 대기와의 관계)

1. 등·하교 때 무엇을 타고 가나요?
 ① 도보(0) ② 자전거(1)
 ③ 학교버스(2) ④ 지하철(3)
 ⑤ 천연가스 노선버스(4)
 ⑥ 노선버스(5) ⑦ 자가용(6)
2. 집에 자동차가 몇 대나 있나요?
 ① 없다.(0) ② LPG 차 1대(1)
 ③ 가솔린 차 1대(2) ④ 경유 차 1대(3)
 ⑤ LPG 차 2대(3)
 ⑥ LPG 차 1대와 가솔린 차 1대(4)
 ⑦ 가솔린 차 2대(4)
 ⑧ 가솔린 차 1대 와 경유 차 1대(5)
 ⑨ 경유 차 2대(6) ⑩ 차량 3대 이상(7)
3. 자신의 성향을 솔직히 나타내보세요.
 ① 가까운 거리는 차가 있어도 걸어간다(0)
 ② 가까운 거리라도 차가 있으면 타고 가고 싶다.(1)
 ③ 가까운 거리라도 차가 있으면 꼭 타고 간다.(2)

(물의 사용과 수질 및 수량과의 관계)

4. 세수할 때나 양치질할 때 물을 받아서 사용합니까?
 ① 예(0) ② 아니오(1)
5. 샤워기나 양변기를 사용할 때 절수 장치를 사용합니까?
 ① 예(0) ② 아니오(1)
6. 목욕보다는 샤워를 합니까?
 ① 예(0) ② 아니오(1)
7. 샴푸나 린스 대신 무공해 비누나 천연세제를 사용합니까?
 ① 예(0) ② 아니오(1)
8. 빗물을 허드렛물로 이용합니까?
 ① 예(0) ② 아니오(1)
9. 오염된 물을 그대로 하수구로 흘러들지 않게 합니까?
 ① 예(0) ② 아니오(1)

(소비 형태와 쓰레기 발생과의 관계)

10. 나무젓가락 등 1회용종이컵을 사용합니까?
 ① 예(1) ② 아니오(0)
11. 집에서 쓰레기 발생량을 측정해보고 줄이기 위해 노력합니까?
 ① 예(0) ② 아니오(1)
12. 화장실은 어떻게 이용합니까?

- ① 재래식(푸세식) 화장실을 이용한다.(0)
 ② 수세식 화장실을 이용한다.(1)
13. 각종 세제, 샴푸 등은 리필제품을 이용합니까?
 ① 예(1) ② 아니오(0)
14. 목욕탕에 갈 때 목욕용품을 미리 준비합니까?
 ① 예(0) ② 아니오(1)
15. 유행이 지난 제품(예: 신발)은 성능과 관계없이 폐기처분하고 새로 구입합니까?
 ① 예(1) ② 아니오(0)
16. 재활용을 위해 분리수거를 몸소 합니까?
 ① 예(0) ② 아니오(1)
17. 물건을 사기 위해 고를 때 재활용이 되는 포장 용기인지 살핍니까?
 ① 예(0) ② 아니오(1)
18. 재생용품으로 만든 물건을 구입합니까?
 ① 예(0) ② 아니오(1)

(토지 이용과 토양 생태계와의 관계)

19. 만약 빈 땅에 흙먼지가 날리는 것을 막기 위해 시멘트나 아스팔트로 포장을 하겠습니까?
 ① 예(1) ② 아니오(0)
20. 자신과 가족이 노는 땅이 있다면 어떻게 하겠습니까?
 ① 나무나 풀을 심는다.(0)
 ② 그대로 둔다.(1)
 ③ 건물을 짓는다.(2)

(주거와 생태계 부하와의 관계)

21. 함께 살고 있는 식구가 몇 명입니까?
 ① 1(1) ② 2(2)
 ③ 3(3) ④ 4(4)
 ⑤ 5명 이상(5)
22. 몇 세대가 한 집에서 살고 있습니까?
(예: 아빠, 엄마, 나의 경우 2세대)
 ① 1세대(4) ② 2세대(3)
 ③ 3세대(2) ④ 4세대 이상(1)
23. 집의 난방연료는 무엇입니까?
 ① 재생에너지(태양력, 풍력)(0)
 ② 지역난방(1) ③ 도시가스(2)
 ④ 전기(2) ⑤ 기름(3)
24. 집의 형태는 무엇입니까?
 ① 아파트(1) ② 연립주택(2)
 ③ 단독주택(2)
25. 빗물과 하수를 분리하여 배출하거나 빗물을 받

아 쓸 수 있는 시설이 되어 있습니까?

- ① 예(0) ② 아니오(1)

(음식과 생태계 부하)

26. 채식주의자입니까?

- ① 예(0) ② 아니오(1)

27. 식품을 살 때 유기농산물을 구입합니까?

- ① 예(0) ② 아니오(1)

28. 화학 첨가물이 든 인스턴트식품을 애용하십니까?

- ① 자주 애용한다.(3)
② 애용한다.(2)
③ 애용하는 기회가 적다.(1)
④ 애용하지 않는다.(0)

29. 한달에 평균 몇 번이나 외식을 합니까?

- ① 없다(0) ② 1번(1)
③ 2-3회(2) ④ 4-6회(3)
⑤ 7회 이상(4)

30. 가격이 싼 농산물이라면 외국 농산물이라도 구입할 생각입니까?

- ① 예(1) ② 아니오(0)

31. 음식물은 과식이나 남깁니까?

- ① 예(1) ② 아니오(0)

32. 음식물 쓰레기는 말려서 버립니까?

- ① 예(0) ② 아니오(1)

(에너지 사용과 생태계 부하)

32. 가전제품을 고를 때 에너지소비효율 등급을 고려하여 구입합니까?

- ① 예(0) ② 아니오(1)

33. 여름철 에어컨 사용은 최대한 절제합니까?

- ① 예(0) ② 아니오(1)

34. 전기제품을 사용하지 않을 때 플러그를 뽑습니까?

- ① 예(0) ② 아니오(1)

35. 겨울철 내복을 입습니까?

- ① 예(0) ② 아니오(1)

36. 불편하지만 재활용에너지를 사용할 생각이 있습니까?

- ① 예(0) ② 아니오(1)

37. 에너지 사용을 줄일 생각이 있습니까?

- ① 예(0) ② 아니오(1)

(환경과학 활동과 생태계 부하)

38. 과학의 발전만이 우리의 편리한 생활을 만들어 줄 것이라고 생각합니까?

- ① 예(1) ② 아니오(0)

39. 생태계를 위한 환경보존 캠페인 활동을 합니까?

- ① 예(0) ② 아니오(1)

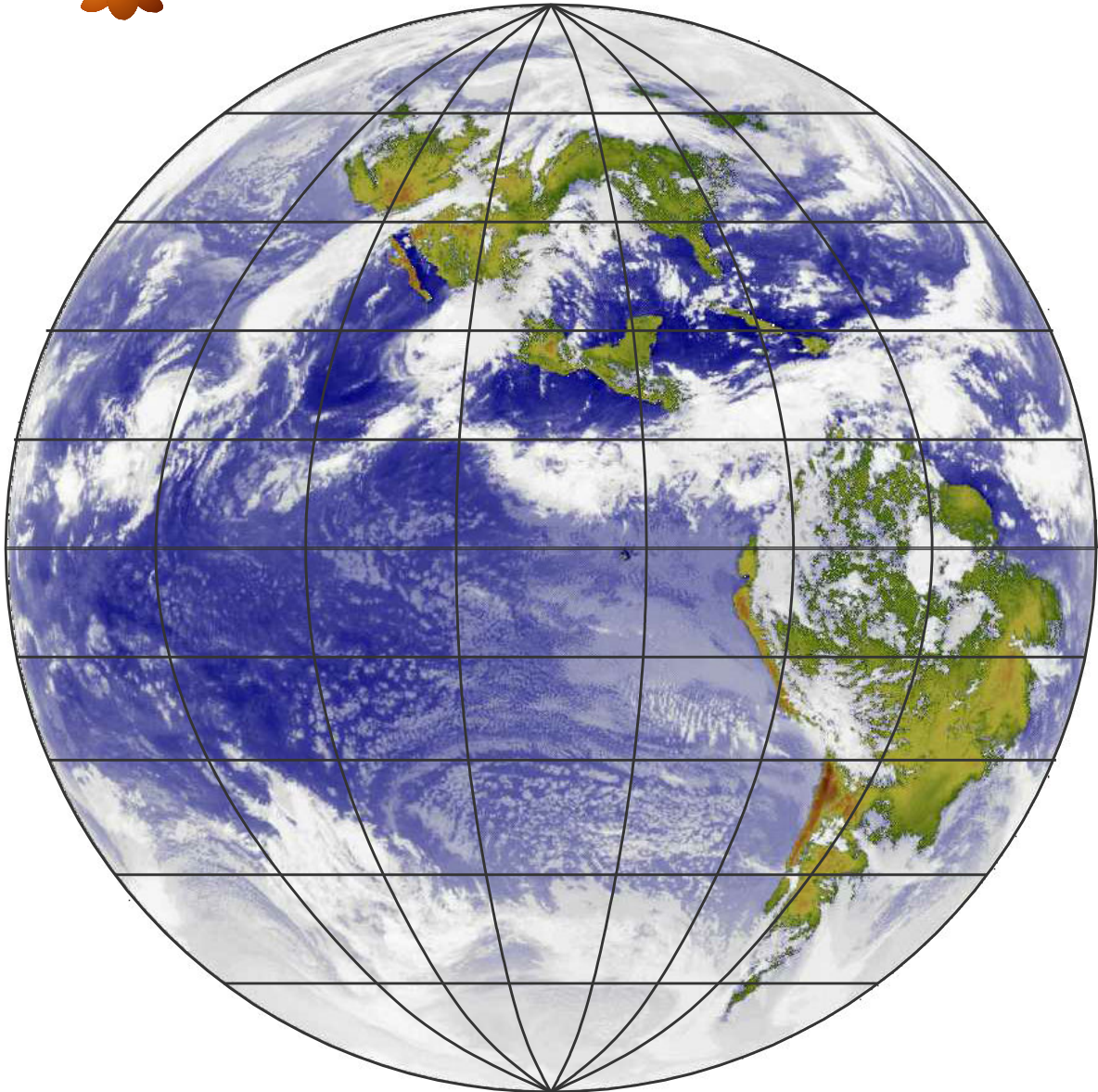
40. 환경보존 활동을 위해 필요한 자원마련에 후원했습니까?

- ① 예(0) ② 아니오(1)

여러분의 행동이 하나뿐인 지구가 어떻게 됐는지 알아보까요.

각 문항에 표기된 점수만큼 지구에 표시된 해당 칸에 표시하면 됩니다.

우리의 행동으로 하나뿐인 지구는 서서히 죽어가고 있습니다.

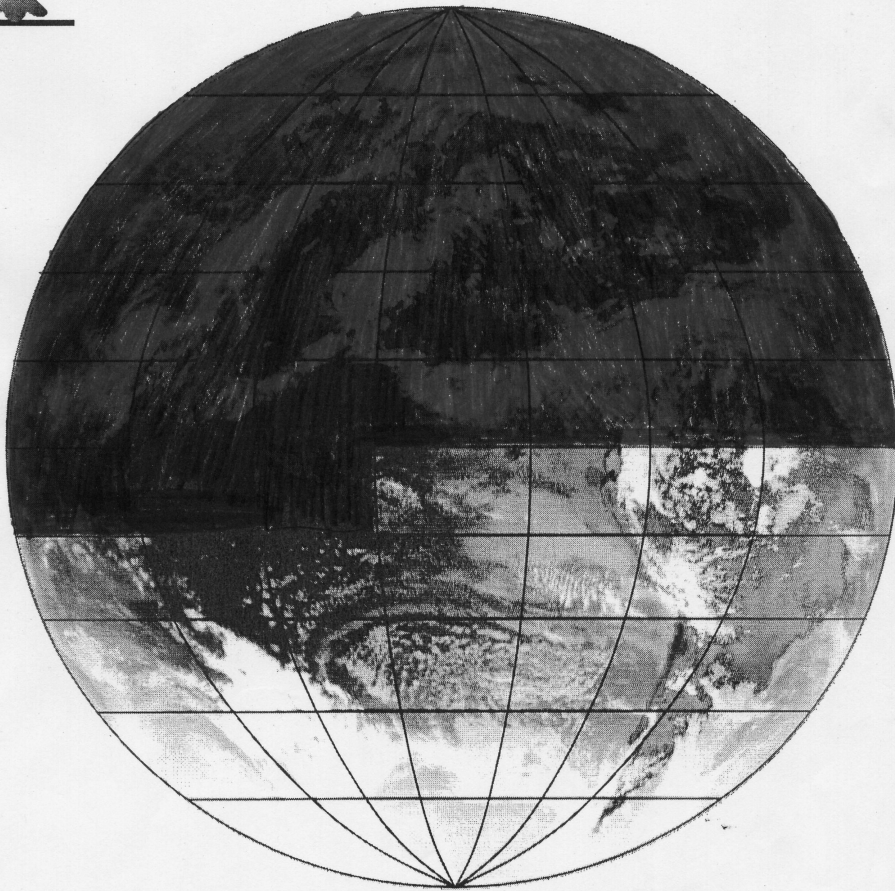


해당 점수에 맞추어 그물 안에 빗금을 칠하세요.

프로그램 관련 결과물

1-9, 30번 윤희재

우리의 행동으로 하나뿐인 지구는 서서히 죽어가고 있습니다.



해당 점수에 맞추어 그물 안에 빗금을 칠하세요.

1. 빨강게 칠해진 부분은 지구가 어떤 상태이고 왜 그럴까요?

지구가 오염되어 있는 상태이다. 우리 인간이 지구에 살면서 지구를 오염시킨 결과이다.

2. 빨강게 칠해진 부분을 줄이기 위해 우리 어떻게 해야 될까요?

우리 모두가 지구의 오염 정도를 알고 그 심각성을 깨달아 스스로 환경을 보호하고 꾸준히 지켜나가야 할 것이다.

3. 생태 흔적 혹은 생태 발자국은 무엇일까요?

~~생태계의 역사!~~ 인간의 생태 파괴 흔적...

수고하셨습니다....



활동 5

| | | | |
|---------------|---|--|---|
| 세부 활동명 | 생태적 지속가능한 삶이란 무엇인가? | | |
| 교육일시 | 2004.04.24 | 교육장소 | 대신고등학교 과학과 |
| | | 교육인원 | 28명 |
| 강사 | 성명 | 박 후 서 | 연락처 |
| | 약력 | 1. 대신고등학교 환경지킴이 동아리 지도교사. 2. MBTI 강사 3. 한국 환경교육학회 정회원 4. 한국 자생식물보존회 정회원 5. 그린웨이·그린스카우트 지도교사 협의회 중·고등부 회장 6. 환경을 생각하는 교사들의 모임 회원 | |
| 교육내용 | 1. 식물의 새로운 사실에 대해 접해보기 2. 생동감 넘치는 식물의 생활상에 대한 자신의 소감을 적어보기 ① 모둠별 끼리 토의를 통해 자신의 식물에 대한 느낌에 대해 서술한다. 3. 식물의 생활상과 지속 가능한 사회의 관계를 생각해본다. 4. 관련 자료 첨부 ① 활동사진 ② 단원의 활동 관련 기록지 | | |
| 준비물 | 빔 프로젝터, 교재 워크북, 필기 도구 | 참고 자료 | 1. KBS 미디어. 1996. 10.23일 방영 식물의 사생활 1 (소리없는 여행) |
| 평가 | 1. 단원들의 식물에 대한 기존의 생각들이 비디오 시청 후 식물도 하나의 생명체로서 충분한 사유를 할 수 있고 나름대로 환경에 적응하고자 독특한 행동을 하는 것에 대해 새로운 시각을 가질 수 있었다. 2. 식물이 지구상에 존재할 때 그것도 충분히 존재할 때 우리의 삶도 지속될 수 있음을 깨달을 수 있었다. | | |



단원의 비디오 시청 후 느낀 소감문

감상문
21128 최동엽

식물도 여행을 한다. 무슨 엉뚱한 소리냐고 할지 모르지만 식물도 분명히 여행을 한다. 다만, 씨앗이라는 형태로 말이다. 우리의 여행에 여러 가지 종류가 있듯이 식물의 여행에도 여러 가지 종류가 있다. 이 비디오에서 본대로 말이다. 특히나 인상 깊었던 여행은 바로 굴러서 하는 여행이었다. 사막에 있는 새장 달맞이꽃이라는 식물은 그 형태와 바람을 이용해 사막을 굴러가면서 자신의 종자를 퍼트린다. 그리고 바람을 이용한 여행은 정말 상상을 초월했다. 우리 주변에 흔히 볼 수 있는 민들레는 기껏해야 바람에 날리는 것이었지만, 여기에서 소개된 식물은 바로 헬리콥터를 사용해서 여행하는 것이었다. 그 뿐만이 아니라 헬리콥터를 사용해 여행하는 것도 있었다. 특히 헬리콥터를 사용하는 여행의 그 비행술은 감히 인간은 흉내도 낼 수 없는 엄청난 것이다. 그리고 헬리콥터를 사용한 여행도 또한 그렇다. 그 절묘한 회전과 씨앗의 무게를 생각한 날개의 길이, 그리고 날개의 형태.... 정말 인간은 흉내도 낼 수 없는 자연의 산물이었다. 그리고 폭탄처럼 터져 나가거나 그 밖의 여행도 정말 대단한 것이었다.

하지만, 내가 가지고 있던 고정관념을 깨뜨린 여행이 있다. 바로 동물에 먹히거나 붙어서 하는 여행이다. 지금까지 나는 식물은 생산자고 동물은 소비자다. 그래서 식물은 동물에게 주기만하고 받는 것은 없다고 생각해 왔다. 하지만 그렇지 않았다. 동물도 식물에게 주는 것이 있었다. 동물이 식물을 먹으면 씨앗을 소화되지 않고 그대로 배설된다. 그리고 동물은 먹는 곳과 싸는 곳이 틀리다. 그래서 식물은 먹힘으로 해서 이동을 할 수 있는 원동력을 얻을 수 있는 것이다. 그리고 동물의 배설물 속에 있어서 거름이라는 부가가치를 얻을 수 있는 것이다. 그리고 또는 동물의 몸통에 붙어서 여행하는데 이 여행은 거름이라는 부가가치는 없다.

식물도 한곳에서만 계속해서 살면 언젠가는 살아 갈 수가 없다. 하지만 그것을 여행을 함으로 해서 해결할 수 있는 것이다. 즉, 식물의 여행은 생존의 여행이라 하겠다. 그리고 이런 여행을 할 수 있도록 도와주는 동물과 우리 인간은 단순히 식물만 먹는 포식자가 아니라 식물의 생존을 도와주는 운반자라 하겠다.

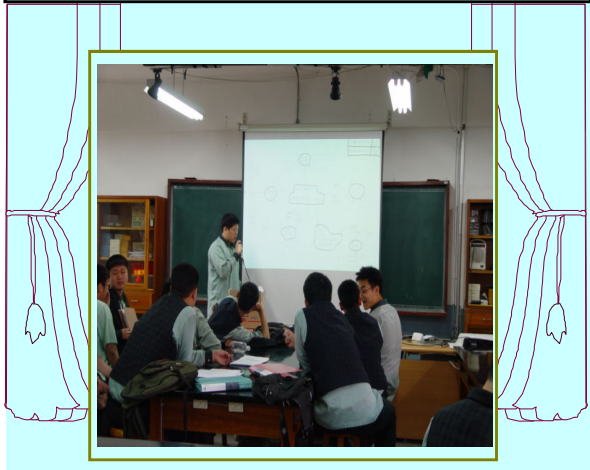
| 활동 6 | | | |
|-----------|---|--|---|
| 세부 활동명 | 생태적 지속가능한 삶이란 무엇인가? | | |
| 교육일시 | 2004.05.08 | 교육장소 | 대신고등학교 과학과 |
| | | 교육인원 | 28명 |
| 강사 | 성명 | 박 후 서 | 연락처 |
| | 약력 | 1. 대신고등학교 환경지킴이 동아리 지도교사. 2. MBTI 강사 3. 한국 환경교육학회 정회원 4. 한국 자생식물보존회 정회원 5. 그린웨이·그린스카우트 지도교사 협의회 중·고등부 회장 6. 환경을 생각하는 교사들의 모임 회원 | |
| 교육내용 | 1. 지속가능한 발전을 위한 자신의 자연생태계 관리모델 정해보기 ① 모둠별 끼리 토의를 통해 자신의 구안한 자연생태계 관리모델을 워크북에 기록하고 그 이유에 대한 내용을 서술한다. 2. 자신이 정한 자연생태계 관리모델 발표해보기 ① 자신이 정한 자연생태계 관리모델이 지속가능성을 어느 정도 확보할 수 있는지에 대한 명확성을 발표 시 표현하도록 한다. ② 논리적으로 계획하고 자신있게 발표한 학생에게 선물을 주도록 한다. 3. 실현이 가능한 지속가능한 발전은 무엇인가?(토론과 강의 수업) ① 생태주의와 지속가능한 발전. ② 생태적 지속가능한 발전을 위한 학교 환경교육 4. 관련 자료 첨부 ① 활동사진 ② 관련 환경현장교육 자료 | | |
| 준비물 | 빙 프로젝터, 교재 워크북, 필기 도구 | 참고 자료 | 1. 도날드 워스터. 1994, 「지속가능한 사회를 향한 생태전략」. 서울, 나라사랑. 2. 최병두 외, 1996, 「녹색전망」. 서울, 도요새. 3. 장희익 외, 1998, 「생태적 삶을 추구하는 영성」. 서울, 내일을여는책 4. 이진우, 1997. 「녹색 사유와 에코토피아」. 서울. 문예출판사 |
| 평가 | 1. 동아리 단원들의 지속가능한 자연생태계 관리모델을 정하는데 많은 시간이 걸렸지만, 자신만의 독특한 관리모델을 설정하였다. 2. 자신이 정한 자연생태계 관리모델의 발표함으로써 지속가능한 발전을 위한 단원들의 의지가 높아짐을 느낄 수 있었다. 3. 생태적 지속가능한 발전의 강의를 듣고 궁극적인 지속가능한 사회를 만들기 위한 근본적인 대안이 무엇인지를 인식할 수 있는 시간이 될 수 있었다. | | |

2004년 5월 8일 활동사진

자신의 지속가능한 자연생태계 관리모델 정하기



자신이 정한 지속가능한 자연생태계 관리모델 발표



지속가능한 자연생태계 관리 우수모델 기획단원 시상



지속가능한 사회에서 환경문제 근원적 해결 강의

지속가능한 사회와 발전을 위한 근원적 환경문제 해결 관점

| 특성 | 환경개량주의 | 생태주의 |
|-----------------|--|---|
| 관점 | ·그 원인은 자본주의 사회 ·과학의 발전 등으로 결국은 극복할 수 있는 새로운 도전 | ·인간 중심 의식에 의해 기인했으며, 생태적 총체적 위기 ·문명사적 전환의 표시로 인류, 생태계 전 체의 위기 ·새로운 인간유형, 공동체 창출 계기 |
| 주요업 | ·자연의 원상회복 | ·환경문제가 일어나지 않는 사회구조 (자연사회) |
| 방안 | ·국가개입, 시장경제 속에서 해결, 기술 계 발, 환경비용의 부담 ·경제 속에 포함(환경개량주의) | ·생태적 삶에 있어서 가치관의 변화로 기인으 로 하는 체질의 변화 |
| 이상 기준 | ·유물론, 관성, 이원론 ·물질중심, 이성, 과학의 추구 | ·전성고 유물론의 통합 |
| 실천의 주요 내용 | ·정부 정책적 영역 ·기업 소비자 장한, 기술개발 유도 ·국가 시장 역할 확대 | ·이원론부터 재인되는 다양한 자발적 가치관 기반운동 ·자연생성, 대안소비, 실천운동 문화운동 ·생태주의 전환 속에서 과학기술운동 환경개 량적 실천 운동 ·생태이성운동 |

| 활동 7 | | | |
|-----------|--|---|---|
| 세부 활동명 | 녹색의 어른신은 누구인가? | | |
| 교육일시 | 2004.05.22 | 교육장소 | 대신고등학교 과학과 |
| | | 교육인원 | 28명 |
| 강사 | 성명 | 박 후 서 | 연락처 |
| | 약력 | 1. 대신고등학교 환경지킴이 동아리 지도교사. 2. MBTI 강사 3. 한국 환경교육학회 정회원 4. 한국 자생식물보존회 정회원 5. 그린훼밀리·그린스카우트 지도교사 협의회 중·고등부 회장 6. 환경을 생각하는 교사들의 모임 회원 | |
| 교육내용 | 1. 녹색의 어른신(토론과 강의 수업) ① 녹색은 생명의 원천에 해당하는 빛 ② 녹색의 산 ③ 녹색의 숲 ④ 우리 땅을 오랫동안 지켜온 노거수 2. 녹색의 어른신 찾아가기 ① 우리 주변에 어떠한 노거수가 있을까? - 구청의 녹지과에 찾아가서 노거수 현황 알아보기 - 인터넷 산림청 국가식물자원정보 관리 시스템 찾아보기 (http://152.99.197.75/koreaplants/index.htm) - 노거수의 위치 확인(지도검색) (http://www.congnamul.com/) 3. 녹색 어른신과 대화 나누기 ① 대화를 위한 녹색 어른신의 신상메모 ② 녹색 어른신과 우리의 삶과는 어떠한 관계가 있을까? ③ 우리 삶 속에 녹색 어른신이 계속해서 남아있게 하기 위한 방법 정하기 4. 녹색 어른신 소개하기 ① 녹색 어른신이 처한 실상을 어떻게 소개할까? 5. 관련 자료 첨부 ① 활동사진 ② 관련 환경현장교육 자료 | | |
| 준비물 | 빔 프로젝터, 강의 프리젠테이션, 질문지, 필기도구, | 참고 자료 | 1. 인터넷: http://152.99.197.75/koreaplants/index.htm http://www.congnamul.com/ 2. 전영우, 2002. 「숲과 녹색문화」. 서울, 수문출판사. 3. 김갑덕 외, 1994. 「숲·사람과 문화」. 서울, 탐구당 4. 이성필, 2003. 「숲과 물 그리고 문화」. 서울, 수문출판사 |
| 평가 | 1. 동아리 단원들의 노거수를 녹색 어른신으로 표현한 것에 대해 어색해 했지만, 시간이 지나면서 친숙하게 여겼다. 2. 노거수가 소재된 곳을 찾기 위한 방법들에 대해 단원들의 많은 고민들을 보면서 성숙해져 가는 모습들이 살갑게 느껴졌다. 3. 지속가능한 환경과 관련된 노거수의 탐방이 학생들에게 생태적 감수성과 함께 생태적 합리성을 통한 생태적 영성을 갖는데 좀더 많은 시간과 고민이 필요하다. | | |

2004년 5월 22일 활동사진



2004년 5월 22일 활동 강의 자료

녹색의 어르신

- 녹색은 생명의 원천에 해당하는 빛
- 녹색의 산
- 녹색의 숲
- 우리 땅을 오랫동안 지켜온 노거수

녹색의 주인은 누구인가?

1. 녹색 어르신 찾아가기

(1) 녹색 어르신은 누구?! 노거수

(2) 녹색 어르신 어디에 있을까(★ 녹색 어르신을 찾을 수 있는 방법은)?

숲이 우거진 산이나, 유적지 등에서(근처)볼 수 있다.

인터넷이나 각 지역에 있는 구청에 여쭙본다.

2. 녹색 어르신과 대화 나누기

(1) 녹색 어르신과 대화를 나누기 위해선 어떤 상세정보를 알아야 할까?

노거수의 나이와 그 주변 환경 등을 알아서 대화를 나누어야 한다.

(2) 녹색 어르신은 우리의 조상님들과 삶을 같이 해왔다. 우리 조상님과 관계를 맺어 온 과정 속에서 어떤 일들이 있었는지 알려면 어떻게 해야 할까?

노거수가 있는 지역에서 가장 연세가 많으신(주변에 살고 계신) 분께 여쭙본다.

그 나무와 관련 된 전설 등을 알아본다.

(3) 녹색 어르신을 앞으로도 계속 우리 삶 속에 남아있게 하기 위해서는 어떻게 해야 할까?

지금 어르신의 상태를 잘 파악하여, 어떻게 하면 더 오래 살아 남을 수 있는지를 알아본다. 그리고 그 일을 실행한다.

(4) 녹색 어르신을 자신이 여러 사람들에게 소개하려면 어떻게 해야 할까?

일단 소개하려는 자신 부터 그 노거수에 관한 정보를 상세히 알고, 팸플릿 등을 만들어서 갖아 둔다. 친한 사람들이나 환경에 관심이 있는 사람들에게는 직접 보여 주면서 소개해준다.

| 활동 8 | | | |
|-----------|--|--|--|
| 세부 활동명 | 노거수의 생태적 탐색을 위한 단원의 수련회 및 생태 캠프 참여 | | |
| 교육일시 | 2004.05.29-30 | 교육장소 | 평택 무봉산수련원 |
| | 교육인원 | 27명 | |
| 강사 | 성명 | 박 후 서 | 연락처 |
| | 약력 | 1. 대신고등학교 환경지킴이 동아리 지도교사. 2. MBTI 강사 3. 한국 환경교육학회 정회원 4. 한국 자생식물보존회 정회원 5. 그린웨이·그린스카우트 지도교사 협의회 중·고등부 회장 6. 환경을 생각하는 교사들의 모임 회원 | |
| 교육내용 | 1. 종로구에 계시는 녹색 어르신을 어떻게 찾아갈까? ① 모동별 끼리 토의를 통해 환경지킴이인 우리들이 녹색 어르신을 찾아가기 위한 적절한 시간과 절차 등에 대해 토의한다. 2. 녹색 어르신의 상태는 어떻게 살펴볼까? ① 녹색 어르신의 건강상태를 알아보기 위해 점검해보아야 할 사항은 무엇인지 토의하여 정해본다. ② 녹색 어르신이 이 땅에서 건강하게 지속적으로 살아갈 수 있는 방법들에 대해 토론을 통하여 정해본다. 3. 녹색 어르신을 살펴보기 위한 실행 연습 ① 녹색 친구들의 생태 조사 해보기 ② 녹색 친구들이 지속적으로 이 땅을 지킬 수 있는 방법 생각해보기 4. 녹색 어르신과 우리와 주변 환경을 지킬 수 있는 방법 실천해보기 ① 우리의 수질은 어떠한가? ② 앞으로 우리의 지구는 어떻게 될 것인가? 5. 관련 자료 첨부 ① 활동사진 ② 관련 환경현장교육 자료 | | |
| 준비물 | 빔 프로젝터, 교재 워크북, 필기 도구, 비디오 플레이어, 수질 측정 키트, | 참고 자료 | 1. 도날드 워스터. 1994, 「지속가능한 사회를 향한 생태전략」. 서울, 나라사랑. 2. 이진우, 1997. 「녹색 사유와 에코토피아」. 서울. 문예출판사 3. 이창복. 2003 「원색 대한식물도감」 4. KBS 다큐멘터리 우주, 그 끝은 어디인가! 5. BBC 다큐멘터리 우주 제 6부 당찬 도전 |
| 평가 | 1. 단원 전체가 녹색 어르신이 계시는 곳에 대한 정보수집과 함께 지도교사와 학생일부가 반드시 답사가 필요로 한다. 2. 동아리 단원들의 노거수의 생태적 상태를 파악하기 위한 지속적인 교육과 함께 관련 워크북의 제작을 필요로 한다. 3. 단원들의 자연 생태에 대한 관심과 함께 하나뿐인 지구에 대한 소중함을 재확인할 수 있는 기회가 되었다. 4. 생태계의 생명모태인 숲의 생명감과 무생물적 요인으로 물의 소중함을 인식할 수 있는 시간이 될 수 있었다. | | |

2004년 5월 29일 활동사진

녹색 어르신 찾기와 생태조사를 위한 토론



생태계에서 생명 모태인 숲의 탐방



지구의 미래에 관한 비디오 시청과 소감문 적기



생명의 모태인 물의 상태 조사하기



◎ 우리들의 이야기꺼리 (과학캠프 참가 후)

날 짜 2004년 5월 29일 토요일 날씨 (맑음)

처음 이 캠프에 참가 해야 한다는 말을 들었을 때 매우 짜증이 나고 귀찮았었다. 버스에 올라 타서도 꾸벅정한 마음으로 잠이나 잤었다. 하지만 직접 생활하고 활동 해보니 정말 재미있고, 느끼는 것도 많았다. 가장 먼저 한 나무를 관찰 하는 활동은 대신 고등학교 학생들만 빠져서 조금 아쉬웠다. 그 이유는 다른 타 학생들이 산을 올라오는 길을 가르쳐 주기 위해서였다. 그래도 혼자서 나무를 많이 보서 좋았다. 저녁을 먹은 뒤에 원래는 천문 관측을 하기로 되어있었는데, 구름이 끼어서 매우 짜증났다. 사실 기대한건 천문 관측이었는데. 하지만 VTR 시청도 꽤 보람된 일 같았다. 지구가 태양에 의해 멸망 한다니..... 약간 충격이었다. 그리고 선생님께 받은 강의도 지식을 쌓는데 도움이 된 것 같았다. 마지막 잠기 자람 시간에 내 친구의 피아노 연주는 정말 듣기 좋았다.

아무튼 보람된 하루였다.

오늘 하루 알차게 보냈나요? 우리 스스로 반성해 봐요

| 활동 9 | | | |
|-----------|---|---|---|
| 세부 활동명 | 녹색 어르신 찾아가기(종로구 청운동, 궁정동) | | |
| 교육일시 | 2004.06.19 | 교육장소 | 종로구 일원 |
| | 성명 | 박 후 서 | 교육인원 |
| | 연락처 | | |
| 강사 | 약력 | 1. 대신고등학교 환경지킴이 동아리 지도교사. 2. MBTI 강사 3. 한국 환경교육학회 정회원 4. 한국 자생식물보존회 정회원 5. 그린웨이리·그린스카우트 지도교사 협의회 중·고등부 회장 6. 환경을 생각하는 교사들의 모임 회원 | |
| 교육내용 | 1. 녹색의 어르신 찾아가기 ① 서울특별시 종로구 청운동 89-9 소재 느티나무(지정번호: 서 1-2) 서울특별시 종로구 청운동 89-9 소재 은행나무(지정번호: 서 1-18) ② 서울특별시 종로구 궁정동 1-45 소재 중국굴피나무(지정번호: 서 1-13) 2. 녹색 어르신과 대화 나누기 ① 대화를 위한 녹색 어르신의 신상메모 ② 녹색 어르신과 우리의 삶과는 어떠한 관계가 있을까? ③ 우리 삶 속에 녹색 어르신이 계속해서 남아있게 하기 위한 방법 정하기 3. 녹색 어르신 소개하기 ① 녹색 어르신이 처한 실상을 어떻게 소개할까? 4. 관련 자료 첨부 ① 활동사진 ② 관련 환경현장교육 자료 | | |
| 준비물 | 워크북, 필기도구, 줄자 20m 2개, Haglof Electronic Clinometer, 매트, 카메라, 필름, 녹음기, 쓰레기봉투 | 참고 자료 | 1. 인터넷: http://152.99.197.75/koreaplants/index.htm http://www.congnamul.com/ 2. 전영우, 2002. 「숲과 녹색문화」. 서울, 수문출판사. 3. 김갑덕 외, 1994. 「숲·사람과 문화」. 서울, 탐구당 4. 이창복. 2003 「원색 대한식물도감」 |
| 평가 | 1. 단원들 중 녹색 어르신에 대해 사람이라는 생명체와는 다른 건조한 식물로만 인식하는 경향을 갖는 경우가 있다. 2. 녹색 어르신(노거수)을 기록한 입간판의 내용 중 수고의 높이가 조금씩 차이가 있어 정확한 측정이 필요로 하며, 수령에 대해서 확인할 수 있는 방법이 없어 아쉽게 여겨진다. 3. 녹색 어르신과 명상을 통해 영성의 교감을 갖는데 아직 익숙하지 않아 차분하게 진행되지 않아 적극적인 지도가 요구된다. 4. 녹색 어르신이 보호수로 지정되었지만, 이를 관리하는 관리인의 무관심과 함께 역사적 의미를 알 수 있는 방법이 없어 아쉽게 여겨진다. | | |

2004년 6월 19일 활동사진

정경계 녹색 어르신을 찾아가는 모습



녹색 어르신 탐방



청운동 89-9 소재 녹색 어르신의 모습(느티나무)



청운동 89-9 소재 녹색 어르신과 영성나누기



녹색 어르신의 수고 측정 모습



녹색 어르신이 계시는 토양의 pH측정 모습





녹색 어른신을 찾아서



대신고등학교 환경지킴이

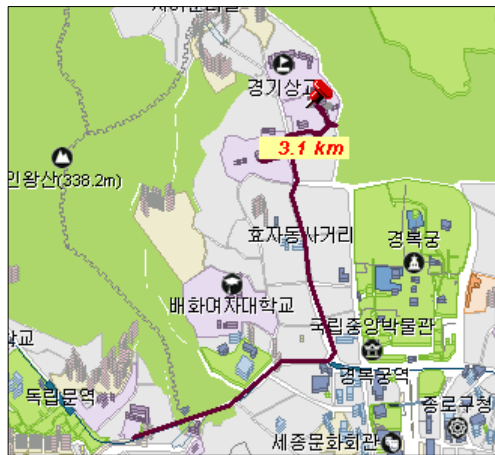
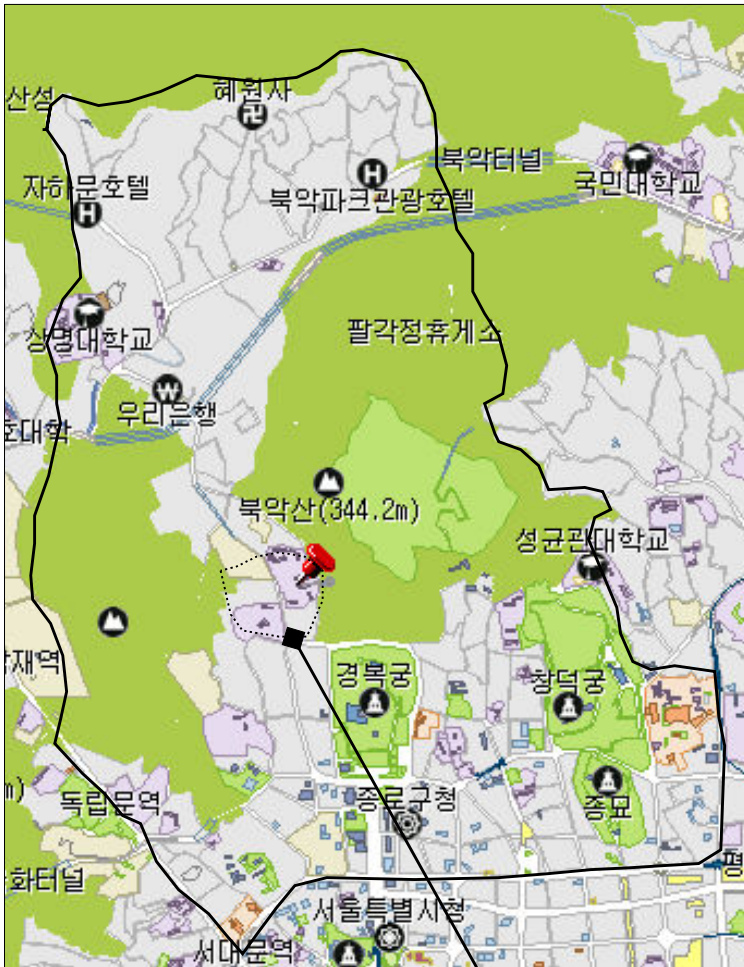
이름: _____

후원:  **교보생명교육문화재단**
Kyobo Foundation
for Education & Culture

일정표

| 시간 (이동방법) | 일정 | 세부 내용 | 비고 |
|----------------------------|-----------------------------------|---|---|
| 09:30 - 10:20 (도보 및 버스) | 1차 녹색 어른신 만나기 출발 및 도착 | - 서울특별시 종로구 청운동 89-9 소재 느티 나무(지정번호: 서 1-2) - 서울특별시 종로구 청운동 89-9 소재 은행 나무(지정번호: 서 1-18) | - 지도교사 인솔 (교통사고 주의) |
| 10:20 - 11:30 | 녹색어르신과 대화나누기 | - 대화를 위한 녹색 어른신의 신상메모 - 녹색 어른신과 우리의 삶과는 어떠한 관계 가 있을까? - 우리 삶 속에 녹색 어른신이 계속해서 남 아 있게 하기 위한 방법 정하기 - 명상을 통한 녹색 어른신과 영성 나누기 - 녹색어르신에 대한 주변 알리기 방법 구안 | - 지도교사 교육지도 - 워크북 참조 |
| 11:30 - 11:40 | 간식 및 주변 청소 | - 간식 - 주변 청소 | - 지도교사 지도 |
| 11:40 - 11:50 (도보) | 2차 녹색 어른신 스스로 찾아가보기 (지도 참조) | - 서울특별시 종로구 궁정동 1-45 소재 중국 굴피나무(지정번호: 서 1-13) | - 지도교사 인솔 |
| 11:50 - 12:30 | 녹색어르신과 대화나누기 | - 대화를 위한 녹색 어른신의 신상메모 - 녹색 어른신과 우리의 삶과는 어떠한 관계 가 있을까? - 우리 삶 속에 녹색 어른신이 계속해서 남 아 있게 하기 위한 방법 정하기 | - 지도교사 교육지도 - 워크북 참조 (교통사고 주의) |
| 12: 30 - 13:30 | 점심시간 | - 맛있는 점심 먹기 | - 근처 식 당 이용 |

종로구 지역에 관한 지도



제 1, 2차 녹색어르신 찾아가기 지역

녹색어르신에 대한 정보

● 느티나무(*Zelkova serrata* MAKINO)

나무의 특성

규목(楸木)이라고도 한다. 산기슭이나 골짜기 또는 마을 부근의 흙이 깊고 진 땅에서 잘 자란다. 높이는 26m, 지름이 3m 정도이다. 굵은 가지가 갈라지고, 나무껍질은 회백색이고 늙은 나무에서는 비늘처럼 떨어진다. 피목(皮目)은 옆으로 길어지고, 어린 가지에 잔털이 백백이 있다.

잎의 특성

잎은 어긋나고 긴 타원 모양 또는 달걀 모양이며 길이가 2~12cm, 폭이 1~5cm이고 표면이 매우 거칠거칠하며 끝이 점차 뾰족해진다. 잎 가장자리에 톱니가 있고, 잎맥은 주맥에서 갈라진 8~18쌍의 측맥이 평행을 이루며, 잎자루는 1~3mm로 매우 짧다.

꽃의 특성

꽃은 암수한그루이고 5월에 취산꽃차례를 이루며 피는데, 수꽃은 어린 가지의 밑 부분 잎겨드랑이에 달리고, 암꽃은 윗부분 잎겨드랑이에 달린다. 수꽃의 화피는 4~6개로 갈라지고, 수술은 4~6개이다. 암꽃은 퇴화된 수술과 암술대가 2개로 갈라진 암술이 있다.

열매의 특성

열매는 핵과로 일그러진 납작한 공 모양이고 딱딱하며 지름이 4mm이고 뒷면에 모가 난 줄이 있으며 10월에 익는다. 봄에 어린 잎을 떡에 섞어 찌서 먹고, 목재를 건축·기구·조각·악기·선박 등의 재료로 쓴다.

분포지역

분포는 한국(평남·함남 이남 지역)·일본·몽골·중국·시베리아·유럽 등지에 분포한다.

기타

속리산에서 자라는 둥근잎느티나무(var. *latifolia*)는 잎이 넓은 타원 모양이고 끝이 둥글어서 느릅나무의 잎과 비슷하다. 잎이 넓은 바소 모양 또는 바소 모양인 것을 긴잎느티나무(var. *longifolia*)라고 하며 강원도 삼척·통천, 경상남도 함양·충무에서 자란다.

● 은행나무(*Ginkgo biloba* Linne)

나무의 특성

지금으로부터 약 3억 5천만년 전, 우리 인류는 태어날 꿈도 꾸지 않았던 아스라이 먼 옛날 은행나무는 지구상에 자리를 잡기 시작한다. 어려운 말을 쓴다면 고생대말 페름기에 지구상에 출현 해 중생대에 번성기를 누렸으며, 신생대를 거쳐 현재까지 생존하고 있다. 그동안 몇 번이나 있었던 혹독한 빙하시대를 지나면서 대부분의 생물이 흔적도 없이 사라져 버렸는데도 의연히 살아남은 은행나무를 우리들은 '살아있는 화석'이라고 부른다. 은행나무는 세계에 1과 1속 1종밖에 없는 빙하기를 거치면서 살아남은 전세기 유물식물의 하나로 알려져 있다.

은행나무는 오래 사는 나무로 유명하다. 낙엽송이나 벚나무가 기껏 수 십 년이면 벌써 노인나무가 되어 버리는 것과는 달리 천년을 넘기고도 여전히 위엄이 당당하다. 전국에는 약 8백여 그루의 은행나무 거목이 보호되고 있는데 5백 살 정도는 명함도 못 내린다. 일흔을 살면 드물게 오래 살았다 하여 희수(稀壽), 조금 더 살아 일흔 일곱이 되면 정말 축복 받고 기뻐할 나이라 하여 희수(喜壽)라는 사람들의 입장에서 보면 부러울 따름이다.

홍만선의 산림경제에 은행나무는 수컷과 암컷의 종자를 함께 심는 것이 좋고 그것도 못가에 심어야 하는데 이유는 물 속에 비치는 그들의 그림자와 혼인하여 종자를 맺는 까닭이라 하였다. 상징적인 표현이나 은행나무는 암나무와 수나무가 따로 있다는 사실을 강조한 것이다. 서로 마주 보면서도 만나지 못하고 그리워만 하는 애절한 남녀와 비유되기도 한다.

잎의 특성

은행잎은 독특한 모양새와 가을에 오는 노란 단풍의 정겨운 정취 때문에 곱게 말린 은행단풍을 연인의 편지에 넣어 보내던 시절도 있었다. 그러나 지금은 잎에서 추출한 엑기스로 여러 종류의 신약이 만들어지고 있으며 혈액순환제로 유명한 기넥신, 징코민 등은 우리에게도 익숙하다. 그 외에도 고혈압, 당뇨병, 심장질환 등 성인병과 노인성치매, 뇌혈관 및 말초신경장애 등의 치료제로 속속 개발되고 있다. 그러나 안타까운 것은 기술의 미비로 가장 품질이 좋다는 우리는 은행잎은 1차 가공만 하여 수출하고 정작 필요한 약제는 다시 역수입하고 있다.

꽃의 특징

꽃은 봄에 잎과 함께 암꽃과 수꽃이 각각 다른 나무에서 핀다. 바람에 실린 수꽃가루가 암꽃까지 날라가서 수정이 이루어진다. 은행나무 꽃가루는 진기하게도 머리와 짧은 수염 같은 공지를 가지고 있어서 '정충이 있다'고 말한다. 동물의 정충처럼 스스로 움직여서 난자를 찾아 갈 수 있다. 살아온 기나긴 역사만큼이나 태고의 신비를 고스란히 간직하고 있는 은행나무이다.

열매의 특성

열매는 노랗게 익으며 말랑말랑한 과육은 심한 악취가 난다. 우리가 먹는 것은 종자이고 종자껍질이 은빛이다. 은행이란 이름은 씨가 살구(杏)처럼 생겼으나 은빛이 난다하여 붙인 이름으로 보이고, 때로는 거의 흰빛이므로 백과목, 심어서 종자가 손자 대에 가서나 열린다 하여 공손수, 잎이 오리발처럼 생겼다 하여 압각수 등 여러 이름이 있다.

분포지역

은행나무는 우리나라와 중국, 일본에만 자란다. 그렇다면 본래의 고향은 어디인가? 학자들 중국의 양자강 하구 남쪽에 있는 천목산(天目山)근처일 것이라고 추정만 하고 있다. 불교의 전파와 함께 중국에서 들어온 것으로 짐작만 할 뿐 언제부터 우리의 친근한 나무가 되었는지는 모른다.

오래 살다보니 크기도 엄청나다. 높이가 수십 미터, 지름은 몇 아름이 되게 자란다. 나무 껍질은 회갈색으로 세로로 갈라지며 짧은 가지는 번데기처럼 주름이 잡혀있어서 겨울에도 쉽게 구분할 수 있다.

기타

나무를 잘라 현미경으로 들여다보면 세포모양이 침엽수재와 거의 같아서 은행나무는 잎이 넓어도 나눌 때 활엽수가 아니고 침엽수에 넣는다. 세포 속에는 독특하게 머리카락 굵기의 1/10정도 되는 작디작은 '보석'이 들어 있다. 수산화칼슘이 주성분인데 현미경 아래서 영롱한 빛을 내어 은행나무에 또 하나의 신비스러움을 더하고 있다.

나무 색은 연한 황갈색을 띠면서 너무 단단하지도 너무 무르지도 않아 예부터 널리 이용되었다. 바둑판, 가구, 상, 칠기심재 등으로 사용되었고 불상을 비롯한 각종 불구(佛具)에도 빠질 수 없는 재료이다.

현재 노거수 중 11주가 천연기념물로 지정되어 있다. 그중에서 은행나무의 대표라 할 수 있는 용문사의 은행나무는 수령이 1400여 년이고 크기도 동양 제일의 노거수로 마의태자가 심었다고도 하고 의대사가 꽃은 지팡이가 싹튼 것이라고도 한다. 세종대왕이 당상직첩을 하사하실 만큼 명목이기도 하다. 이 나무는 나라에 큰 길흉사가 있을 때면 미리 밤마다 웅웅 소리내어 운다고 한다. 8.15 직전에 2개월간 울었고 6.25동란 무렵에 50일간, 4.19와 5.16때도 울었다고 하며 고종께서 승하 하셨을 때는 큰 가지가 칼로 자른 듯이 떨어져 나갔다고도 한다. 또 이 나무를 자르려고 톱을 댔더니 톱나리에서 붉은 피가 쏟아지며 갑자기 하늘이 어두워지고 천둥번개가 쳐서 나무베기를 포기했다는 전설과 함께 그 톱자리가 아직도 남아 있다. 또 많은 병화와 전란을 겪으면서도 아무 피해를 입지 않아 "천왕목"으로 받들고

있다

● 중국굴피나무(*Pterocarya stenoptera* DC.)

나무의 특성

가래나무목 가래나무과의 낙엽교목. 당굴피나무라고도 한다. 원산지인 중국에서는 높이 30m 정도 자라지만 한국에서는 10m 정도이다. 나무껍질은 옅은 갈색을 나타낸다.

잎의 특성

잎은 어긋나며 9~25개의 작은 잎으로 구성된 홀수 우상복엽이다. 작은잎은 길이 4~12cm의 긴 타원형이나 달걀모양 타원형이고, 가장자리에 잔톱니가 있으며 뒷면 맥 위에 털이 있다.

꽃의 특성

꽃은 4월에 피고 암꽃과 수꽃이 같이 있으며 꼬리꽃차례로 달린다. 수꽃은 1~4개의 꽃덮이와 6~18개의 수술이 있고, 암꽃은 유착된 꽃덮이에 싸여 있다. 암술머리는 3개, 씨방은 1실이다.

열매의 특성

열매는 달걀꼴의 견과(堅果)이고 길이가 20~30cm인 열매이삭에 달리며 9월에 익는다. 한국의 경기도 이남 및 중국에 분포한다.

기타

굴피나무는 석기시대와 청동기시대부터 한반도의 중부 이남지역에는 굴피나무가 일찌감치 터주대강 노릇을 하고 있었다. 수천 년 전에는 지금의 참나무처럼 우리 강토여기저기에 자랐었다는 증거는 고고학적인 발굴현장에서 수없이 굴피나무가 출토되는 것으로 증명된다. 울산 옥현리의 청동기 유적지, 일산 신도시 개발지역, 대구 칠곡 아파트 지역 등 대체로 3~4천년 전의 유적지에서 그의 존재는 확인되기 시작한다. 역사시대로 넘어와서는 전남 화순군 도곡면 대곡리에서 출토된 원삼국시대 목관, 해상왕 장보고의 유적지가 있는 완도군 장도를 둘러싼 목책(木柵) 통나무에 비자나무와 함께 섞여있다. 좀더 근세에는 완도군 약산도에서 발견된 고려초기 화물선을 만드는 선박재의 일부로서 굴피나무는 흔적을 남기고 있다.

그때 그 시절의 굴피나무는 지금처럼 한아름도 채 안되어 잡목이라는 영예롭지 못한 이름을 달고 있는 것이 아니라 두세 아름은 거뜰히 넘기는 큰 나무이면서 재질이 좋은 나무이었음을 미루어 짐작 할 수 있다. 느티나무나 참나무와 같은 막강한 경쟁자를 물리치고 임금님의 시신을 감싸는 목관으로 선택되고 중요한 국방의 일익을 담당하였는가 하면 당시로서는 최첨단 기술이 집약된 선박의 몸체가 되는 영광을 얻었기 때문이다. 이제 찬란하였던 영광의 세월은 역사의 영겁에 묻어버리고 산 속에서 띄엄띄엄 겨우 목숨을 이어가는 처지라서 정확하게 굴피나무를 알고 있는 사람도 흔치 않다.

또 나무의 안 껍질은 질겨서 줄 대용이며 어망을 만들기도 한다. 잎을 찢어서 물에 풀면 물고기를 잡을 수 있다.

굴피나무는 흔히 굴피집을 만드는 재료로 오해를 받는다. 굴피집의 '굴피'는 굴참나무 껍질이 준 말로서 지붕으로 쓰인 것은 멀리 고려사의 기록에도 나올 만큼 오래 되었다. 글자 한자 차이지만 굴피나무와 굴참나무는 서로 쓰임새가 전혀 다른데려 아예 족보를 달리한 별개의 나무이다. 비슷한 이름의 중국굴피나무는 굴피나무의 4촌쯤 되고 잎 대궁 양쪽으로 조그만 날개가 나 있는 점이 다르다.

2004년 6월 19일 활동 결과물

1. 녹색 어른신 찾아가기에 대한 느낌

오늘 녹색어르신 찾아가기에 대한 일제 느낌 적어보기 (찾아가면서 느꼈던 느낌)

녹색어르신을 찾아 다니면서

난 솔직히 녹색어르신이라는 존재를 모르고 살았다. 지나가다가 큰 나무있으면 아무도 안볼 때 바로 한대 치고 다녔으면 복고러운 활력이 있었다. 오늘 맨처음 가는 일전은 경복고였다. 경복고에는 노

거수 노 ~~어르신~~ ~~에게서~~ ~~계셨는데~~, 창으로 뚫은 나무라는 다른 느낌을 받았다. 엄청난 크기서부터 (꼭 만화에서나 볼 수 있었던 신성한 나무), 그 엄청나게 넓은 수관폭 »사지 단 (가지만 빼면 엄청나게 신성한 나무처럼 느껴졌다. 그 한가지는 가지가 가지 잘렸다는 것이다. 그 잘려진 이유는 지나가다가 사람들이 걸리니까 잘랐다고 하는데, 약간 난 흠이 났다. 내가 알기로 경복고는 엄청난 예산이 있다고 하는데, 차가려운 길을 ~~돌리던~~ ~~가~~ ~~방향을~~ 새워~~어~~던가 명상을 하고 나서 다른 어르신을 만나러 갔다. 그어르신은 운향나무였는데, 몇년 전부터 있으셨던 살아있는 화석 어르신이다. (나이가 몇백년이 아니고 그때부터 반성 하셨던) 그래서 그런지 나무의 표면이 다른 어르신 피복과는 전혀 ~~달라~~ 다르게 생기신것 같다. 이후에 중국굴피나무 어르신을 만나러 갔다. 가면서 우리 대신에도 그와같은 나무 12그루 만 있어도 좋겠다는 생각을 했다. 그리고 우리나라의 운향 나무가 세계 최고란 사실에 자부심을 느꼈다. ~~우리~~ 우리끼리 중국굴피나무 어르신을 찾아 뵙고 ~~농학~~ ~~교로~~ 갔다. 농학교를 ~~가~~ 가서 뵙이 이게 무슨 일 인지 두 어르신 중 한 어르신이 돌아가신게 아닌가! 돌아가신 이유는 ~~토양~~ 토양이 좋지않고 과다한 비로타 호흡이 불편하셔서 돌아가셨다고 한다. 인간의 복수의로 인하여 어르신께서 돌아가셔서 마음이 아팠다. 뽕나무가 피부가 다 벗겨져 있고 대충은 콘크리트로 메운 것이었다. ~~몇~~ 몇날 조상님들과 함께 생활해왔던 어르신을 그렇게 죽이다니 약간 호가 나기도 했다. 그런데 옆에 계신 어르신은 참 아름다웠다. 그 좋은 몸통 넓은 수관폭... 정말 아름다웠다. 그 후에 또 다른 어르신을 찾아 보였는데 그 어르신은 공사장 옆에 계셔서 소음속에 살아가지고 계셨다. 많이 불쌍해 보였다. 난 지금까지 녹색의 존재도 몰랐고 중요성도 몰랐지만 보는데서야 알았다.

2. 녹색 어르신의 신상 메모

| 지속가능한 환경을 위한 녹색 어르신 찾아가기 | | | | | | | | |
|--------------------------|---------------------------|---|------------|---------------------|----------|----------|-----|-------|
| 녹색어르신이 계신 주소 | 서울특별시 중구 청운동 89-9 | | 원자 | 드림나무 | | | | |
| | | | 문제에 관련된 원자 | 그린사이언스 | | | | |
| 녹색 어르신과 대화하기 | | | | | | | | |
| 상세정보 | 구 분 | 보통수 | 지정번호 | 서 1-2 | 유 형 | 단사실 | | |
| | 지정연월 | 서 1-2 | 1986년 10월 | 지 지 | 동상, 콘크리트 | 생육상태 | 중간 | |
| | 수 령 | 3.88m | 수 고 | 18.5m | 통 고 지경 | 3.65m | 수관폭 | 18.8m |
| 수목의 특성 | 수목의 느낌 적어보기 | 매우 크고 줄기가 널리 퍼진 것이 매우 멋있다 그리고 줄기 1개가 강라에 있어서 아름답다. (연말) | | | | | | |
| 보호시설 | 일관관 | 있음(경화석) | 바다상대 | 구분 | 보호비 | 지지시, 율리리 | | |
| 피해부위 | 의의상대 | 거뿔 | 수관상대 | 양호하지만 안 정 심 보호되고 있어 | 생육상태 | 중간 | | |
| 녹색 어르신과 계속 만날 수 있는 방법 | 1. 길을 사갈길로 2. 율리리를 세운다 | | | | | | | |
| 녹색 어르신의 모습 담아보기 | | | | | | | | |



| pH | 토양 생물 유무 | 흙의 색깔 | 토양 확보 (%) | 접근성 | 유래나 설화 | 관심도 |
|------|----------|-------|-----------|-----|--------|-----|
| 6.57 | 유* | 연갈색 | 67.3 | 3.0 | 무 | 2.3 |

| 지속가능한 환경을 위한 녹색 어르신 찾아가기 | | | | | | | | |
|--------------------------|-----------------------------------|--|------------|---------------------|----------|--------|-----|-------|
| 녹색어르신이 계신 주소 | 서울특별시 중구 청운동 89-9 | | 원자 | 콘크리트 | | | | |
| | | | 문제에 관련된 원자 | book tree | | | | |
| 녹색 어르신과 대화하기 | | | | | | | | |
| 상세정보 | 구 분 | 보통수 | 지정번호 | 서 1-2 | 유 형 | 풍수목 | | |
| | 지정연월 | 서 1-2 | 1987년 10월 | 지 지 | 동상, 콘크리트 | 생육상태 | 양호 | |
| | 수 령 | 2.38m | 수 고 | 24.4m | 통 고 지경 | 2.7m | 수관폭 | 20.2m |
| 수목의 특성 | 수목의 느낌 적어보기 | 매우 큰 줄기가 하등도 높이 솟아서 웅장하고 이 나무가 중심대에 독특한 식물이 세계에서 중국, 일본, 우리나라에서만 자라는데 우리나라 것이 제일이다. (말에 북쪽이다.) | | | | | | |
| 보호시설 | 일관관 | 정확도 없음 | 바다상대 | 구분 | 보호비 | 율리리 없음 | | |
| 피해부위 | 의의상대 | 중등 | 수관상대 | 양호하지만 안 정 심 보호되고 있어 | 생육상태 | 양호 | | |
| 녹색 어르신과 계속 만날 수 있는 방법 | 1. 마스팔은 색에 가로로 갈라줄 2. 율리리를 세운다 | | | | | | | |
| 녹색 어르신의 모습 담아보기 | | | | | | | | |



| pH | 토양 생물 유무 | 흙의 색깔 | 토양 확보 (%) | 접근성 | 유래나 설화 | 관심도 |
|------|----------|-------|-----------|-----|--------|-----|
| 6.54 | 유* | 갈색 | 100 | 3.0 | 무 | 2.1 |

| 지속가능한 환경을 위한 녹색 어르신 찾아가기 | | | |
|-----------------------------|---|-----------------|-------------------------|
| 녹색어르신 이름 | 서울특별시 중구 김정동 1-45 | 원사 | 중국 굴피나무 |
| 주소 | | 분류명 | Choina cave blood tree. |
| 녹색 어르신과 태피나무기 | | | |
| 상세정보 | 구 분 보통수 지정번호 | 서 1-13 | 유 명 표지석 |
| | 지정연월 | 1981.10.27 | 지 역 구 분 |
| | 수 명 | 438 | 수 고 |
| | 수 목의 특징 | 수 목의 느낌 저어보기 | 수 목의 특징 17m |
| 보호시설 | 일단만 정화방에 열매집 | 배치상태 | 보호제 없음 |
| 피해부위 | 위 의 상태 | 안 | 수 간 상태 |
| 녹색 어르신과 계속 만날 수 있는 방법 | 1. 돌리도록 치다. 2. 수간을 단를 도로를 수간쪽 바깥에 설치한다. 3. 관리인을 둔다. | | |
| 녹색 어르신의 모습 담아보기 | | | |



| pH | 토양 생물 유무 | 흙의 색깔 | 토양 확보 (%) | 접근성 | 유래나 설화 | 관심도 |
|----|----------|-------|-----------|-----|--------|-----|
| | | 갈색 | 90 | 2.5 | 무 | 1.0 |

3. 녹색 어르신과의 교감과 봉양 대책

| 병상을 통한 녹색어르신 명성나무기 느낌 저어보기 |
|--|
| <p>조용한 분위기에서 마음 속으로 나무와 대화를 하여 여자가 맘먹는 것 같다. 명상을 할 때에 집중도 잘 안 되고, 그렇지만 좀더 안 가시 마음이 편해지는 것 같았다. 두번에 명상 때는 마음을 바꾼 나무와 이야기하듯이 명상을 하였다. 노거수가 나를 뺀 것 같았다.</p> |
| <p>녹색어르신의 치한 상황 주변에 알리기 방법 방법이 보기</p> <p>곳이나 차츰같이 기가는 사람들에게 소개해 보고, 직접 가보기도 한다. 여기 노거수가 있는 곳에 견학도 가보고, 인터넷에 홍보시키면 또한 나무의 날 같은 특별한 날을 만들어서 여러 환경단체에 홍보해서 녹색 어르신도 소개하고, 팸플릿 많이 많이 만들어서 많은 사람들에게 알린다.</p> |

| 활동 10 | | | |
|-----------|--|--|---|
| 세부 활동명 | 녹색 어르신 찾아가기(종로구 신교동, 궁정동) | | |
| 교육일시 | 2004.06.20 | 교육장소 | 종로구 일원 |
| | | 교육인원 | 27명 |
| 강사 | 성명 | 박 후 서 | 연락처 |
| | 약력 | 1. 대신고등학교 환경지킴이 동아리 지도교사. 2. MBTI 강사 3. 한국 환경교육학회 정회원 4. 한국 자생식물보존회 정회원 5. 그린웨이·그린스카우트 지도교사 협의회 중·고등부 회장 6. 환경을 생각하는 교사들의 모임 회원 | |
| 교육내용 | 1. 녹색의 어르신 찾아가기 ① 서울특별시 종로구 신교동 1 소재 느티나무(지정번호: 서 1-26) 서울특별시 종로구 신교동 1 소재 느티나무(지정번호: 서 1-27) 서울특별시 종로구 신교동 1-1 소재 은행나무(지정번호: 서 1-15) ② 서울특별시 종로구 궁정동 55 소재 회화나무(지정번호: 서 1-1) 2. 녹색 어르신과 대화 나누기 ① 대화를 위한 녹색 어르신의 인상메모 ② 녹색 어르신과 우리의 삶과는 어떠한 관계가 있을까? ③ 우리 삶 속에 녹색 어르신이 계속해서 남아있게 하기 위한 방법 정하기 3. 녹색 어르신 소개하기 ① 녹색 어르신이 처한 실상을 어떻게 소개할까? 4. 관련 자료 첨부 ① 활동사진 ② 관련 환경현장교육 자료 | | |
| 준비물 | 워크북, 필기도구, 줄자 20m 2개, Haglof Electronic Clinometer, 매트, 카메라, 필름, 녹음기, 쓰레기봉투 | 참고 자료 | 1. 인터넷: http://152.99.197.75/koreaplants/index.htm http://www.congnamul.com/ 2. 전영우, 2002. 「숲과 녹색문화」. 서울, 수문출판사. 3. 김갑덕 외, 1994. 「숲·사람과 문화」. 서울, 탐구당 4. 이창복, 2003 「원색 대한식물도감」 |
| 평가 | 1. 느티나무 녹색 어르신이 녹색의 푸른 잎을 모두 저 버리고 온 몸을 공팡이에 내 맡긴 채 점점 작아지는 모습을 보고 안타까워하는 단원들의 점점 자연을 닮아가는 것 같아 보기 좋았다. 2. 은행나무 녹색 어르신 주변이 공사장으로 삶을 유지하는 데 무척이나 위태로워 보여 단원들이 공사장에서 일하시는 분들께 녹색 어르신이 잘 살아 갈 수 있도록 안전하게 공사를 해주시라는 부탁을 드리는 모습이 사랑스러웠다. | | |

2004년 6월 20일 활동사진

녹색 어르신을 찾아가는 모습



녹색 어르신 탐방



신교동 1 소재 느티나무의 사라져 가는 모습



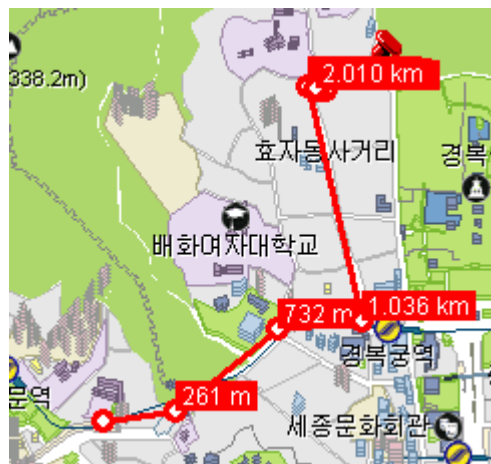
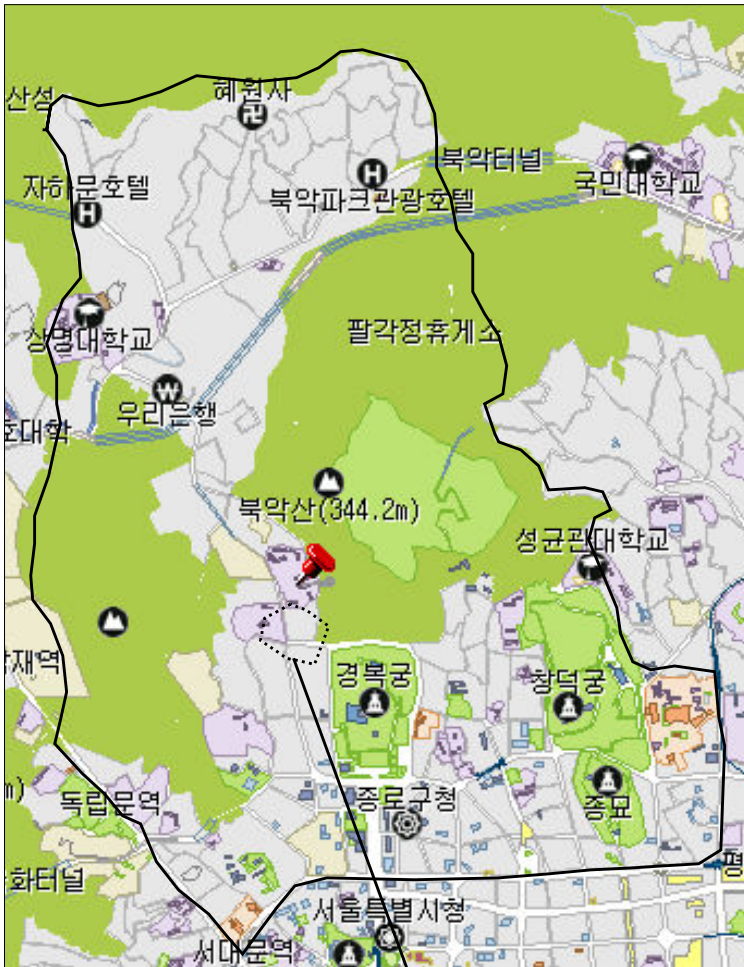
신교동 1 소재 녹색 어르신과 영성나누기



일정표

| 시간 (이동방법) | 일정 | 세부 내용 | 비고 |
|----------------------------|-----------------------------------|---|-------------------------------|
| 09:30 - 10:20 (도보 및 버스) | 3차 녹색 어른신 찾아가기 및 도착 | <ul style="list-style-type: none"> - 서울특별시 종로구 신교동 1 소재 느티나무(지정번호: 서 1-26) - 서울특별시 종로구 신교동 1 소재 느티나무(지정번호: 서 1-27) - 서울특별시 종로구 신교동 1-1 소재 은행나무(지정번호: 서 1-15) | - 지도교사 인솔 (교통사고 주의) |
| 10:20 - 11:30 | 녹색어르신과 대화나누기 | <ul style="list-style-type: none"> - 대화를 위한 녹색 어른신의 인상메모 - 녹색 어른신과 우리의 삶과는 어떠한 관계가 있을까? - 우리 삶 속에 녹색 어른신이 계속해서 남아 있게 하기 위한 방법 정하기 - 명상을 통한 녹색 어른신과 영성 나누기 - 녹색어르신에 대한 주변 알리기 방법 구안 | - 지도교사 교육지도 - 워크북 참조 |
| 11:30 - 11:40 | 간식 및 주변 청소 | <ul style="list-style-type: none"> - 간식 - 주변 청소 | - 지도교사 지도 |
| 11:40 - 11:50 (도보) | 4차 녹색 어른신 스스로 찾아가보기 (지도 참조) | - 서울특별시 종로구 궁정동 55 소재 회화나무(지정번호: 서1-1) | - 지도교사 인솔 (교통사고 주의) |

종로구 지역에 관한 지도



제 3, 4차 녹색어르신 찾아가기 지역

녹색어르신에 대한 정보

● 회화나무(*Sophora japonica* L.)

나무의 특성

장미목 콩과 낙엽 넓은잎 큰키나무이다(25m). 나무의 생김새와 수형을 이모저모 청빈한 선비형 나무로, 조선시대 사대부 집안에서는 이 나무에 대한 관심이 높았다. 이는 나무가 겉으로 드러내는 품모에 힘있어 보여 학자수(Scholar tree)라고 하며, 해나무, 회나무라고도 하며 한자로는 회목(檜木) 혹은 괴목(槐木)이라고 쓰기도 하고 회화목, 괴화목이라고 부르기도 한다.

잎의 특성

잎은 깃꼴겹잎으로 어긋나고 길이는 15~25cm이다. 작은 잎은 달걀꼴로 길이 2.5~4cm, 나비 15~25mm이고 밑이 둥글고 끝은 날카로우나 톱니가 없다. 표면은 녹색이고 뒷면은 옅은 회색으로 잔털이 백백이 나 있다.

꽃의 특성

회화나무의 꽃을 괴화라고 한다. 괴미라고도 하는데, 그 까닭은 꽃 피기 전 봉오리의 모양이 흡사 쌀알과 비슷하게 생겼기 때문이다. 8월이 되면 연노랑색의 꽃이 피는데, 이 꽃 속에는 20~30% 가량의 루틴(비타민 P)이라는 황색소가 들어 있어 한약으로 널리 쓰이고 있다. 꽃을 한데 모아 솥에 넣고 달이면 노란색소가 우러나오는데 그 물에 한지를 담가서 노랗게 물을 들인다. 여기에 붉은색으로 부적을 써야 진짜 부적으로서의 가치가 있다고 한다.

열매의 특성

괴실, 괴각은 이 나무의 열매로 종자와 가지, 속껍질, 진을 치질이나 화상에 쓰는 등 민간요법으로 쓰기도 한다. 루틴성분은 인체의 모세혈관을 강화하는 작용이 있다. 회화나무에서 나는 버섯을 괴이, 괴아, 괴균, 또는 괴치라고 해서 약의 원료로 일찍부터 민가에서는 써왔던 버섯이다. 선비들은 꽃봉오리 때 꽃술을 떼내어 그늘에 말려 두었다가 차로 쓰기도 했다.

기타

회화나무와 느티나무는 서로 닮은 점이 많다. 우리나라 전역에서 이 나무를 볼 수 있고 나무 줄기가 굵고 겉가지가 발달해서 큰 수관을 이루어 짙은 그늘을 우리에게 드리워 줄 뿐만 아니라, 수백 년을 버티면서 오래 장수한다는 점이다.

회화나무는 호탕한데다가 대담무쌍하며 어떤 규칙이나 일정한 순서와 섭리에 따르거나 얽매이지 않고 자유분방과 독창성이 강하게 와 달은 나무라고 할 수 있다.

느티나무는 촘촘하고 세밀하며 성실이 돋보여 정해진 질서나 순서를 착실하게 지키거나 따르는 성질이 있어 보인다. 이를테면, 모방성이 좀 강하다는 점이라고나 할까, 느티나무의 수형이 질서 정연한 규칙적인 면이 강한 반면, 회화나무의 생김새는 일정한 규칙 없이 개성이 뚜렷한 자기 특유의 모양을 하고 있어 선비들이 유달리 이 나무를 선호했던 것 같다.

2004년 6월 20일 활동 결과물

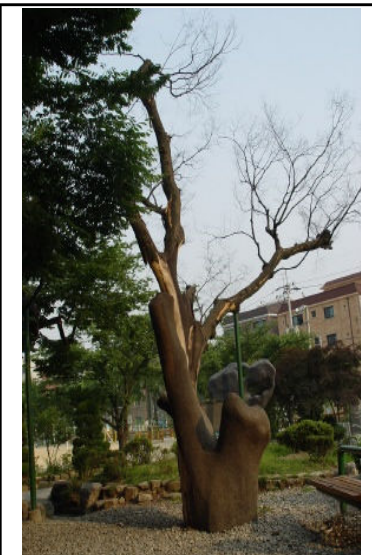
1. 녹색 어른신 찾아가기에 대한 느낌

오늘 녹색어르신 찾아가기에 대한 일제 느낌 써어보기 (찾아가면서 느꼈던 느낌)

오늘 우리가 찾아가는 녹색 어른신의 수는 6쌍이... 원시생활을 살아왔던 나무를 찾아 가는데 어찌가게로 기적이 된다. 수질이 적개는 100년(?)에서 5,600년 까지 정말 거대한 거목들 있 것이지. 오늘 우리는 그곳에 가서 노거수의 모든 걸 알아볼러 갔다. 천공을기 세워진 두 개의 노거수는 정말 고대하고 배려 적인 것 같아. 특히, 한국 노거수(녹색어르신) 두 그루나 있다. 우리 학교에 데려온 노거수가 없다는 게 안타깝다. 노거수(녹색어르신)를 찾아가면서 대강 그 모습이 떠났다. 두꺼운 줄기에 한층 굵고 얽이 하늘 위로 뻗은 모습과 가지가 차양처럼 펼쳐져 있고, 여름엔 그늘(?) 나뭇 결이 떠오른다. 하지만 우리가 찾아가는 때는 이미 오래전에 죽은 나무가 여러 있었어. ~~수~~ 많은 보수와 죽이기 여하. 그래도 많은 보수와 함께 몇몇 살아있는 나무들을 보거나 생명이 되었다. 그러나 이렇게 우리 '그린 스퀘어'가 찾아 가서 나무를 관찰하고, 처음에는 키작고 그랬지만 몇년 전 가지 무로 마늘로 말아먹는 기분이었다. 결국 썩어나 버린 것을 보니 50년에 걸쳐 처음에는 그냥 가루가 이쁘고 한 정으로 못 알아냈다. 또보게 봐 보수가 모 다는게 가슴이 아팠다. 죽은 나무를 보게 있는 나무는 죽었다고 해서 정말 마음이 아팠다. 우리 보수가 여섯, 보살뎀만 하나 는데 말이다. 마지막으로 찾아가는 보수는 공사장에 위치하였는 데 원래 위치를 잃었다. 6쌍의 보수들은 보면서 어떤 나무는 크고 울긋불긋 보이는데 위치를 보았는게, 다른 나무는 정말 위엄이 보이고, 죽어가는 아쉬운 마음으로 들었다. 녹색어르신이 앞으로 더 오래되어 사시길 바란다.

2. 녹색 어른신의 신상 메모

| 지속가능한 환경을 위한 녹색어르신 찾아가기 | | | |
|-------------------------|---|------|--------|
| 녹색어르신 제1주 소 | 서울특별시 중구 신도림 1-1 | 원사 | 노티나무 |
| 녹색어르신 제2주 소 | 서울특별시 중구 신도림 1-1 | 원사 | 노티나무 |
| 녹색어르신과 대화하기 | | | |
| 상세정보 | 구 보 보수 | 지정번호 | 서 1-26 |
| | 지정번호 | 지 부 | 문양 |
| | 수 목 | 수 목 | 수 목 |
| 수목의 특성 | 01. 어린신에서 돌아와서 9월 마음이 아파고 안다. (죽은 나무) 1. 열매를 많이 주어서 2. 포유류 동물에서 3. 도토리 줄기에서 | | |
| 보호시설 | 일단 | 비파상대 | 가관 |
| 피해부위 | 일단 | 수관상대 | 죽은 |
| 녹색어르신과 계속 만날 수 있는 방법 | 어스름 | | |
| 녹색어르신의 모습 담아보기 | | | |



| pH | 토양 생물 유무 | 흙의 색깔 | 토양 확보 (%) | 접근성 | 유래나 설화 | 관심도 |
|------|----------|-------|-----------|-----|--------|-----|
| 5.21 | 무 | 연갈색 | 100 | 3.0 | 무 | 1.3 |

| 지속가능한 환경을 위한 녹색 어르신 찾아가기 | | | | | | | | | |
|-----------------------------------|--|---|------------------|----------|-------|----------|--------------------|-------|--|
| 녹색어르신 이계신 주소 | 서울특별시 송파구 신곡동 4-1 | | 원자 | 노미나우 | | | | | |
| 녹색 어르신과 대화하기 | | | 분쟁에 관여한 원자 | 본인 종교 | | | | | |
| 녹색 어르신과 대화하기 | | | | | | | | | |
| 상세정보 | 구 분 | 분류 | 지정번호 | 서 | 1-27 | 유 | 형 | 필리핀 | |
| | 지정연월 | 10.12 | 지 | 부 | 도양 | 생육상태 | 양호 | | |
| 수목의 특성 | 수명 | 257 | 수 | 고 | 22.4m | 흉고 직경 | 4.14m | | |
| | 수목의 느낌 적어보기 | 옆에 돌아가신 어르신은 우리가 어린애를 작 문 가운데서 화려한 경관을 감상하여 안타깝다. 이 전 어르신께서 외로우셨던 우리가 가장 가까이 이 어르신은 꼭 살아 남으셔야 된다고 생각되었습니다. | | | | | 수관폭 | 27.8m | |
| 보호시설 | 임관부 | 경화성연비일 | 배양장 | 가죽, 흙 | 보조제 | 없음 | | | |
| 비배부위 | 임관부위 | 양호 | 수관상태 | 양호 | 만병침 | 경관 | 생육상태 | 양호 | |
| 녹색 어르신과 계속 만날 수 있는 방법 | 1. 물타기를 한다. 2. 옆에 어르신 이 돌아간 경우를 반성하여 어르신은 살린다. | | | | | | 녹색 어르신과 모습 담어보기 | | |



| pH | 토양 생물 유무 | 흙의 색깔 | 토양 확보 (%) | 접근성 | 유래나 설화 | 관심 도 |
|------|----------------|----------|-----------------|-----|-----------|---------|
| 6.21 | 무 | 연갈색 | 100 | 3.0 | 무 | 1.3 |

| 지속가능한 환경을 위한 녹색 어르신 찾아가기 | | | | | | | | | |
|-----------------------------------|---|---|------------------|-------------|-------|----------|--------------------|-------|--|
| 녹색어르신 이계신 주소 | 서울특별시 송파구 신곡동 1-1 | | 원자 | 본원미나우 | | | | | |
| 녹색 어르신과 대화하기 | | | 분쟁에 관여한 원자 | conder tree | | | | | |
| 녹색 어르신과 대화하기 | | | | | | | | | |
| 상세정보 | 구 분 | 분류 | 지정번호 | 서 | 1-15 | 유 | 형 | 필리핀 | |
| | 지정연월 | 10.24 | 지 | 부 | 도양 | 생육상태 | 양호 | | |
| 수목의 특성 | 수명 | 27년 | 수 | 고 | 10.2m | 흉고 직경 | 6.4m | | |
| | 수목의 느낌 적어보기 | 관심과 옆에 계셔서 고맙고 혼자 그러기 원하지 않고 싶어 한다고 말씀해 주셨다. 6월 24일에 돌리려 하시지 않을까 걱정도 되고 감사장에서 성숙 되어 날라워서 태워지 않을까 걱정도 된다. | | | | | 수관폭 | 11.6m | |
| 보호시설 | 임관부 | 거의 정상 | 배양장 | 흙, 콘크리트 | 보조제 | 없음 | | | |
| 비배부위 | 임관부위 | 양호 | 수관상태 | 양호 | 만병침 | 불안정 | 생육상태 | 양호 | |
| 녹색 어르신과 계속 만날 수 있는 방법 | 1. 공사를 최대한 빨리 끝낸다. 2. 주변에 돌리려 주신다. 3. 감사장에 최대한 주신다. | | | | | | 녹색 어르신과 모습 담어보기 | | |



| pH | 토양 생물 유무 | 흙의 색깔 | 토양 확보 (%) | 접근성 | 유래나 설화 | 관심 도 |
|------|----------------|----------|-----------------|-----|-----------|---------|
| 6.80 | 유 | 갈색 | 100 | 3.0 | 무 | 2.5 |

현장 접근이 어려워 녹색어르신
의 모습과 특성을 나타내었다.



| 나무 나이 (년) | 나무 높이 (m) | 나무 둘레 (m) | 나무 폭 (m) | pH | 토양 생물 유무 | 흙의 색깔 | 토양 확보 (%) | 접근성 | 유래나 설화 | 관심도 | 이익상태 | 줄기상태 | 전체생육상태 |
|-----------|-----------|-----------|----------|----|----------|-------|-----------|-----|--------|-----|------|------|--------|
| 466 | 16 | 3.8 | | | | 갈회색 | | 1.0 | 무 | 1.0 | 중 | 중 | 중 |

3. 녹색 어르신과의 교감과 봉양 대책

병상용 봉양 녹색어르신 영성나무기 트립 적어보기

외산처럼 눈을 감았을 때는 몰랐다 하지만 조용히 주변의 소리나 서늘함을 느끼니 어르신들의 숨결을 느꼈다. 그래서 어르신의 관아에 그들은 서늘한 시원한 바람을 느끼면서 어떤 차가운 이미지인지는 어르신의 숨결이 더 좋았다. 어르신께 감사함을 느꼈다.

두번째로 어르신들 만났을 때는 약간 느낌이 달랐다. 두번째 어르신 고사 면상을 했던 장소는 농작물였는데, 옆에 어떤 들 다가서 어떤 후드 날이 계셔서 약간 으스스한 느낌도 받았다.

녹색어르신의 치안 상황 주변에 알리기 방법 안뜰이 보기

먼저, 농작물에 계신 어르신을 추모하며... 앞으로 그런 일이 있으신지 알려드리고 어르신의 치안 상황을 주변에 알려야 한다. 지금까지 만난 모든 어르신의 주변환경은 울타리 한개도 없었다. 애간판 있을 뿐이다. 혹시라도 어르신이 넘어진다면 바로 신고 가능도 있으니까 더욱더 보수를 해야 한다. 제일 좋은 방법 ① TV 광고를 낸다. (캠페인)

TV광고하면 많은 사람들이 알 수 있으므로 제일 좋겠지만 자금이 많이 필요하기 때문에 불가능할 수 있다

② 포스터 만들기

포스터를 각각 등마다 붙여 놓으면 TV보다는 덜이해도 그래도 알 수 있는 것 같다. 광고 자금도 그리 많이 들지 않으므로 가능할 수 있다.

③ 교통카드 활성화

한번 주변시각에 각막하게 활화열을 위해 학생들이 보고 보호할 수도 있기 때문에 효과를 볼 수도 있다.

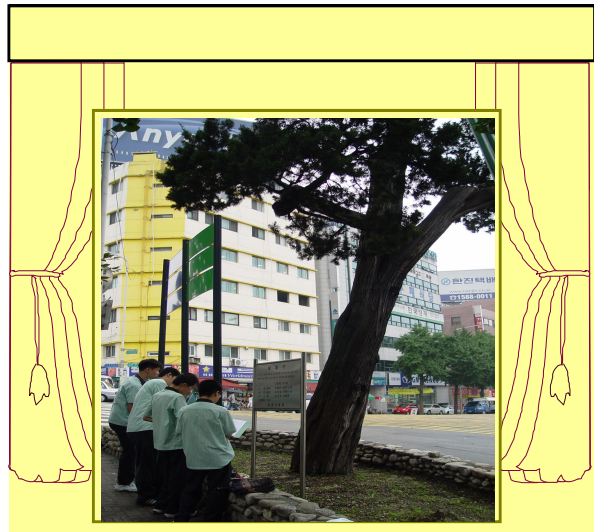
| 활동 11 | | | |
|-----------|---|--|---|
| 세부 활동명 | 녹색 어른신 찾아가기(종로구 사직동, 행촌동) | | |
| 교육일시 | 2004.07.19 | 교육장소 | 종로구 일원 |
| | | 교육인원 | 5명 |
| 강사 | 성명 | 박 후 서 | 연락처 |
| | 약력 | 1. 대신고등학교 환경지킴이 동아리 지도교사. 2. MBTI 강사 3. 한국 환경교육학회 정회원 4. 한국 자생식물보존회 정회원 5. 그린웨이·그린스카우트 지도교사 협의회 중·고등부 회장 6. 환경을 생각하는 교사들의 모임 회원 | |
| 교육내용 | 1. 녹색의 어른신 찾아가기 ① 서울특별시 종로구 사직동 1 소재 향나무(지정번호: 서 1-26) ② 서울특별시 종로구 행촌동 1-18 소재 은행나무(지정번호: 서 1-1) 2. 녹색 어른신과 대화 나누기 ① 대화를 위한 녹색 어른신의 신상메모 ② 녹색 어른신과 우리의 삶과는 어떠한 관계가 있을까? ③ 우리 삶 속에 녹색 어른신이 계속해서 남아있게 하기 위한 방법 정하기 3. 녹색 어른신 소개하기 ① 녹색 어른신이 처한 실상을 어떻게 소개할까? 4. 관련 자료 첨부 ① 활동사진 ② 관련 환경현장교육 자료 | | |
| 준비물 | 워크북, 필기도구, 줄자 20m 2개, Haglof Electronic Clinometer, 매트, 카메라, 필름, 녹음기, 쓰레기봉투 | 참고 자료 | 1. 인터넷: http://152.99.197.75/koreaplants/index.htm http://www.congnamul.com/ 2. 전영우, 2002. 「숲과 녹색문화」. 서울, 수문출판사. 3. 김갑덕 외, 1994. 「숲·사람과 문화」. 서울, 탐구당 4. 이창복. 2003 「원색 대한식물도감」 |
| 평가 | 1. 단원들이 임진왜란의 어려운 시기를 반전시킬 수 있는 행주산성의 대첩의 주인공이신 권율 장군의 생각에 의기 당당하게 땅을 굳건히 지키고 있는 은행나무 노거수에서 많은 생각을 할 수 있어서 좋았다. 2. 단원들이 접한 사직동의 향나무 보호수가 대로 바로 옆에 있어 고사 직전에 처해 있는 것을 보고 가슴 아파 하는 모습을 보면서 생태적 감수성이 높아져 간다는 느낌을 받았다. | | |

2004년 7월 19일 활동사진

녹색 어르신을 찾아가는 모습



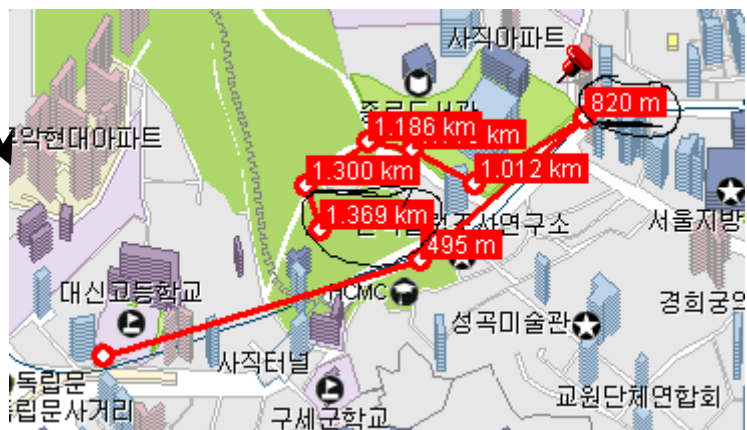
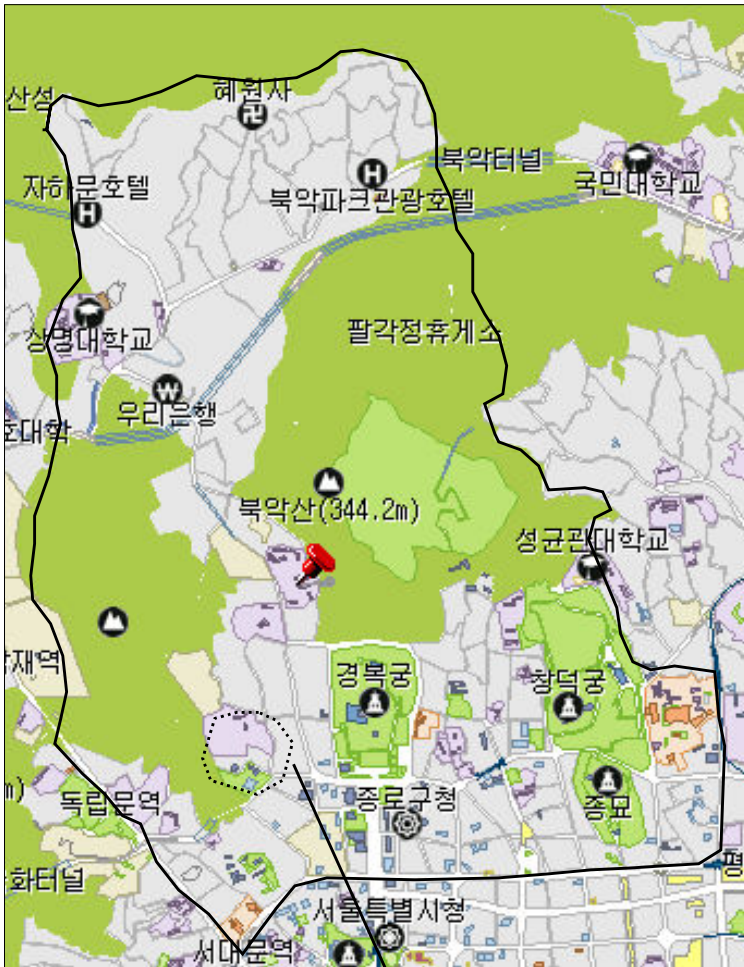
녹색 어르신 탐방모습



일정표

| 시간 (이동방법) | 일정 | 세부 내용 | 비고 |
|-----------------------|-----------------------------------|---|-------------------------------|
| 09:30 - 10:20 (도보) | 5차 녹색 어른신 찾아가기 및 도착 | - 서울특별시 종로구 사직동 1 소재 향나무 (지정번호: 서 1-26) | - 지도교사 인솔 (교통사고 주의) |
| 10:20 - 11:30 | 녹색어르신과 대화나누기 | - 대화를 위한 녹색 어른신의 신상메모 - 녹색 어른신과 우리의 삶과는 어떠한 관계 가 있을까? - 우리 삶 속에 녹색 어른신이 계속해서 남 아 있게 하기 위한 방법 정하기 - 명상을 통한 녹색 어른신과 영성 나누기 - 녹색어르신에 대한 주변 알리기 방법 구안 | - 지도교사 교육지도 - 워크북 참조 |
| 11:30 - 11:40 | 간식 및 주변 청소 | - 간식 - 주변 청소 | - 지도교사 지도 |
| 11:40 - 11:50 (도보) | 6차 녹색 어른신 스스로 찾아가보기 (지도 참조) | - 서울특별시 종로구 행촌동1-18 소재 은행 나무(지정번호: 서 1-1) | - 지도교사 인솔 (교통사고 주의) |

종로구 지역에 관한 지도



제 5, 6차 녹색어르신 찾아가기 지역

2. 녹색 어르신의 신상 메모

| 지속가능한 환경을 위한 녹색 어르신 찾아가기 | | | | | | | |
|-----------------------------------|---|--|---------------|-----------|----------|----------------|-----|
| 녹색어르신 이름 주소 | 서울특별시 서초구 1-18 | | 전화 | 한사주 | | | |
| | | | 주목에 필요한 범위 | Sida tree | | | |
| 녹색 어르신의 대표나무기 | | | | | | | |
| 상세정보 | 구 분 | 지역번호 | 시 | 1-30 | 주 목 | 한사주 | |
| | 지정번호 | 2800.11.110 | 지 목 | 대지 | 생육상태 | 보통 | |
| 수목의 특성 | 수 목 | 350(324) | 수 고 | 8.5m | 목고 직경 | 18cm 수변부 6.4cm | |
| | 수목의 노령 여부 | 이 어르신은 매우 상태가 안 좋아서 많이 병들어 보였으나 중의 약을 주어서 상태가 많이 좋아졌고, 나무가 살아있는 것 같아 기쁘다. 내년 겨울에 다시 한번 살펴볼 예정이다. | | | | | |
| 보호시설 | 일단판 | 50x50 | 배타장대 | 대기 | 보호제 | 없음 | |
| 피해부위 | 일단판 | 중화 | 수간상대 | 화 | 한계선 | 중화 | |
| | | | | | | 생육상태 | 하/중 |
| 녹색 어르신의 생육 관찰 수 있는 방법 | 1. 병충해 생리 2. 소과목 관찰 3. 소과목 관찰 4. 수, 흙기 | | | | | | |
| 녹색 어르신의 모습 담아보기 | | | | | | | |



| pH | 토양 생물 유무 | 흙의 색깔 | 토양 확보 (%) | 접근성 | 유래나 설화 | 관심 도 |
|------|----------------|----------|-----------------|-----|-----------|---------|
| 7.28 | 무 | 흑갈색 | 62.4 | 3.0 | 무 | 1.8 |

| 지속가능한 환경을 위한 녹색 어르신 찾아가기 | | | | | | | |
|-----------------------------------|---|--|---------------|-----------|----------|-----------------|-----|
| 녹색어르신 이름 주소 | 서울특별시 중구 1-18 | | 전화 | 문명나무 | | | |
| | | | 주목에 필요한 범위 | Sida tree | | | |
| 녹색 어르신의 대표나무기 | | | | | | | |
| 상세정보 | 구 분 | 지역번호 | 시 | 1-10 | 주 목 | (한산)문명 | |
| | 지정번호 | 1476.6.5 | 지 목 | 대지 | 생육상태 | 보통 | |
| 수목의 특성 | 수 목 | 48 | 수 고 | 21.8m | 목고 직경 | 25cm 수변부 14.5cm | |
| | 수목의 노령 여부 | 이 어르신은 매우 상태가 안 좋아서 많이 병들어 보였으나 중의 약을 주어서 상태가 많이 좋아졌고, 나무가 살아있는 것 같아 기쁘다. 내년 겨울에 다시 한번 살펴볼 예정이다. | | | | | |
| 보호시설 | 일단판 | 50x50 | 배타장대 | 문크리틀 | 보호제 | 없음 | |
| 피해부위 | 일단판 | 보통 | 수간상대 | 중 | 한계선 | 중화 | |
| | | | | | | 생육상태 | 중/중 |
| 녹색 어르신의 생육 관찰 수 있는 방법 | 1. 병충해 생리 2. 소과목 관찰 3. 소과목 관찰 4. 수, 흙기 | | | | | | |
| 녹색 어르신의 모습 담아보기 | | | | | | | |



| pH | 토양 생물 유무 | 흙의 색깔 | 토양 확보 (%) | 접근성 | 유래나 설화 | 관심 도 |
|------|----------------|----------|-----------------|-----|-----------|---------|
| 7.21 | 유 | 흑갈색 | 19.2 | 1.5 | 유 | 2.5 |

| 활동 12 | | | |
|-----------|---|--|---|
| 세부 활동명 | 녹색 어른신 찾아가기(종로구 와룡동, 계동, 가회동) | | |
| 교육일시 | 2004.07.20 | 교육장소 | 종로구 일원 |
| | | 교육인원 | 9명 |
| 강사 | 성명 | 박 후 서 | 연락처 |
| | 약력 | 1. 대신고등학교 환경지킴이 동아리 지도교사. 2. MBTI 강사 3. 한국 환경교육학회 정회원 4. 한국 자생식물보존회 정회원 5. 그린웨이·그린스카우트 지도교사 협의회 중·고등부 회장 6. 환경을 생각하는 교사들의 모임 회원 | |
| 교육내용 | 1. 녹색의 어른신 찾아가기 ① 서울특별시 종로구 와룡동 4-1 소재 은행나무(지정번호: 서 1-8) ② 서울특별시 종로구 계동 1 소재 은행나무(지정번호: 서 1-14) ③ 서울특별시 종로구 가회동 5 소재 느티나무(지정번호: 서 1-21) 2. 녹색 어른신과 대화 나누기 ① 대화를 위한 녹색 어른신의 신상메모 ② 녹색 어른신과 우리의 삶과는 어떠한 관계가 있을까? ③ 우리 삶 속에 녹색 어른신이 계속해서 남아있게 하기 위한 방법 정하기 3. 녹색 어른신 소개하기 ① 녹색 어른신이 처한 실상을 어떻게 소개할까? 4. 관련 자료 첨부 ① 활동사진 ② 관련 환경현장교육 자료 | | |
| 준비물 | 워크북, 필기도구, 줄자 20m 2개, Haglof Electronic Clinometer, 매트, 카메라, 필름, 녹음기, 쓰레기봉투 | 참고 자료 | 1. 인터넷: http://152.99.197.75/koreaplants/index.htm http://www.congnamul.com/ 2. 전영우, 2002. 「숲과 녹색문화」. 서울, 수문출판사. 3. 김갑덕 외, 1994. 「숲·사람과 문화」. 서울, 탐구당 4. 이창복, 2003 「원색 대한식물도감」 |
| 평가 | 1. 와룡동의 은행나무 앞이 다른 은행나무 앞보다 크기가 작아 수세가 좋지 않다는 단원들의 탐구 결과를 통해 이제는 녹색 어른신의 세세한 부분까지도 신경을 쓰는 학생으로 변화되는 모습이 대견스러웠다. 2. 제동에 있는 은행나무는 협소한 공간에 자리잡고 있어 푸른 잎을 걸치고 살아가고 있는 그 자체가 신기롭다고 한 단원들의 말 속에 이제는 녹색 어른신이 노거수가 아니라 한 생명체로서 인식하고 있다는 생각을 하게 되었다. 3. 가회동의 주택 내에 느티나무 녹색 어른신이 자리잡고 있어 주택이 무척이나 풍요로워 보였으며, 단원들 또한 이런 녹색 어른신이 자기 집에 있었으면 하는 마음들이어서 노거수와 단원들이 서로 동화되는 모습들이 보여지고 있다. | | |

2004년 7월 20일 활동사진

정겹게 녹색 어른신을 찾아가는 모습



와룡동 4-1 소재 녹색 어른신 탐방



계동 1 소재 녹색 어른신의 탐방



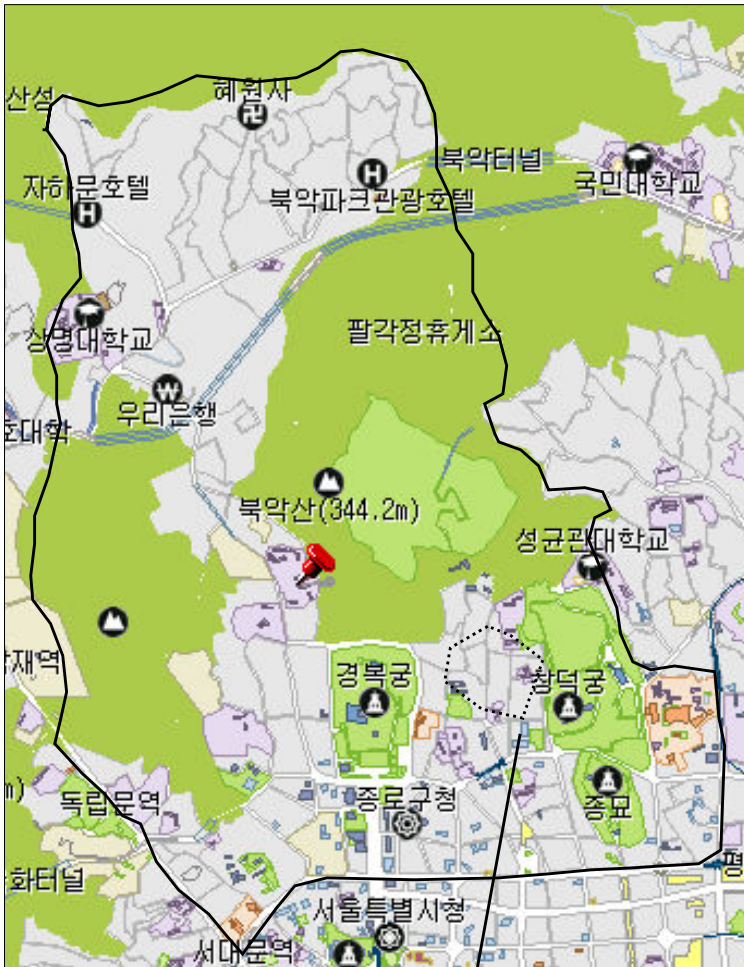
와룡동 4-1 소재 녹색 어른신과 영성나누기



일 정 표

| 시간 (이동방법) | 일정 | 세부 내용 | 비 고 |
|---------------------------|-------------------------------------|---|-------------------------------|
| 09:30 - 10:20 (지하철) | 7차 녹색 어른신 찾아가기 및 도착 | - 서울특별시 종로구 와룡동 4-1 소재 은행 나무(지정번호: 서 1-9) | - 지도교사 인솔 (교통사고 주의) |
| 10:20 - 11:00 | 녹색어르신과 대화나누기 | - 대화를 위한 녹색 어른신의 신상메모 - 녹색 어른신과 우리의 삶과는 어떠한 관계 가 있을까? - 우리 삶 속에 녹색 어른신이 계속해서 남 아 있게 하기 위한 방법 정하기 - 명상을 통한 녹색 어른신과 영성 나누기 - 녹색어르신에 대한 주변 알리기 방법 구안 | - 지도교사 교육지도 - 워크북 참조 |
| 11:00 - 11:20 | 간식 및 주변 청소 | - 간식 - 주변 청소 | - 지도교사 지도 |
| 11:20 - 11:50 (도보) | 8,9차 녹색 어른신 스스로 찾아가보기 (지도 참조) | - 서울특별시 종로구 계동 55 소재 은행나무 (지정번호: 서 1-1) - 서울특별시 종로구 가회동 5 소재 느티나 무(지정번호: 서 1-21) | - 지도교사 인솔 (교통사고 주의) |
| 11:50 - 12:30 | 녹색어르신과 대화나누기 | - 대화를 위한 녹색 어른신의 신상메모 - 녹색 어른신과 우리의 삶과는 어떠한 관계 가 있을까? - 우리 삶 속에 녹색 어른신이 계속해서 남 아 있게 하기 위한 방법 정하기 | - 지도교사 교육지도 - 워크북 참조 |
| 12:30 - 13:30 (지하철 귀가) | 점심시간 | - 맛있는 점심 먹기 | - 근처 식 당 이용 |

종로구 지역에 관한 지도



제 7, 8, 9차 녹색어르신 찾아가기 지역



2004년 7월 20일 활동 결과물

1. 녹색 어른신 찾아가기에 대한 느낌

오늘 녹색어르신 찾아가기에 대한 일점 느낌 적어보기 (찾아가면서 느꼈던 느낌)

이 나무는 ~~몇~~ 옛날 조선 왕조의 궁궐 옆에 있는 나무라서 아주 멋있었다. 좌측 퍼져 있어서 무슨 기기도 하고, 꼭 사극에서 나올 것 같은 나무에서 옆에 왕과 왕비가 지나가는 상상도 해 봤다. 그런데 이런 나무가 일간만도 많이 많이 볼수록 보였다. 옛날에는 귀한 대접을 받던 나무가 이렇게 ~~대접을~~ 대접을 받는다니 슬프듯이 아닐 수 없다. 외국인들이 많이 오는 곳에서 자세한 유래나 그런 것들을 조차 잘 해 놓으면 좋을 텐데..... 이런 생각이 들었다.

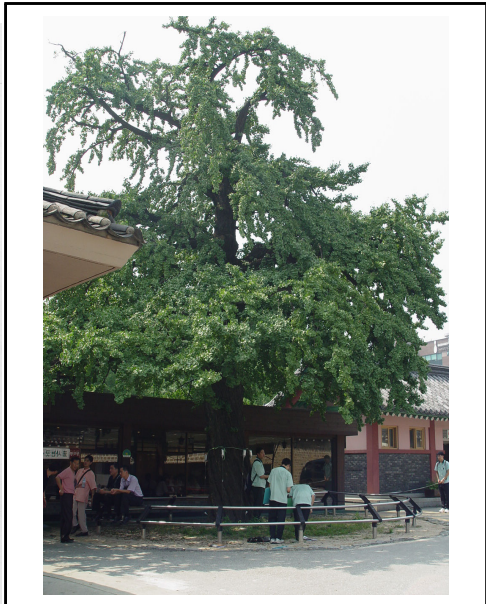
아! 정말 안타깝다. 여기 겨울연가의 촬영지라서 일본인들이 자주 와서 이 나무가 그 일본인들을 방해할까 하는데... 이렇게 좁은 곳에 쳐박혀 있으니 정말 안타깝다. 지금은 간 배고 있지만 그 함도 어지럽다 다 소비할 것 같다. 불만하다. 이식 했으면 하는데 이렇게 덩치가 큰 나무를 이식 시키기에 많이 힘들 것 같다. 그래서 학교 교문을 좀 더 뚫어 앞으로 해서 이 나무의 특징을 확보 시켰으면 하는 생각이 들었다. 잘만 관리 했으면 아주 멋있을 것인데.....

이 나무 정말 기억에 남는다. 복자집에 들어가면서 잘 생각해 봤는데 복자집이랑 잘 어울리고 이 나무도 가지 잘리긴 배고근 좋았기에 우리 집에도 이런 나무가 있었으면 좋겠다. (그렇다면 심도 해야겠지만,) 서쪽 가지가 잘리게 많이 안 타야겠다. 만약 그게 아니었으면 정말 멋있었을 것인데 슬프다. 그리고 이 나무에서 한 가지 배운게 있다. 너무 많이 기를수록 죽어도 안 죽는다는 것을..

2. 녹색 어른신의 신상 메모

지속가능한 환경을 위한 녹색 어르신 찾아가기

| | | | |
|-----------------------|--|-----|----------|
| 녹색어르신 개인 주소 | 서울특별시 종로구 외골동 4-1 | 주소 | 원행나무 (암) |
| 녹색어르신의 개인 주소 | 서울특별시 종로구 외골동 4-1 | 주소 | 영산 |
| 녹색 어르신과 대화 나누기 | | | |
| 장세정보 | 구 분 | 분류수 | 지정번호 |
| | 수 | 대 | 지 |
| | 425 (447) | 수 | 3.4m |
| | | 수 | 3.4m |
| | | 수 | 15.5m |
| 수목의 특징 | 가지가 안정적으로 사방으로 뻗어 있어서. 그늘이 많이 지고, 멋있다. 그늘이 많이 지기 때문에 가지가 많이 안아 있으면 적당히 에어컨이 필요 없을 정도로 시원하다. | | |
| 보호시설 | 입간판 | 무 | 비바람대 |
| 위해부위 | 원위상대 | 중 | 수간상대 |
| 녹색 어르신과 계속 만날 수 있는 방법 | 1. 입간판 설치 | | 2. 3-0 |
| 녹색 어르신의 모습 담아보기 | | | |



| pH | 토양 생물 유무 | 흙의 색깔 | 토양 확보 (%) | 접근성 | 유레나 설화 | 관심도 |
|------|----------|-------|-----------|-----|--------|-----|
| 5.14 | 무 | 연갈색 | 94.4 | 3.0 | 무 | 1.3 |

| 지속가능한 환경을 위한 녹색 이트신 찾아가기 | | | | | | |
|-----------------------------------|----------------|---|------|----------|----------|----------|
| 녹색이트 신이 개신 주소 | 서울특별시 중구 계동 1 | | 원사 | 은행나무 (4) | | |
| 녹색 이트신과 대화하기 | | | | | | |
| 상세정보 | 구 분 | 분화 | 지정번호 | 계동1로 | 유 명 | 죽지못 |
| | 지정연월 | 1988.6.8 | 지 부 | 대리(죽지못) | 생육상태 | 중하 |
| 수목의 특성 | 수 목 | 5m(약) | 수 보 | 20m | 통고 직경 | 5.6m, 2m |
| | 수목의 느낌 적어보기 | 좁은 곳에 가지 있어서 불상하고 당당하게 보인다고 그리고 큰 가지가 2개와 4개가 있어서, 시원한 곳에 있으면서도 힘이 넘쳐 보인다 | | | | |
| 보호시설 | 입간판 | 60x40 | 배치상태 | 대치 | 보호제 | 무 |
| 피해부위 | 의의상태 | 중 | 수간상태 | 중 | 연경성 | 하 |
| 녹색 이트신의 계속 만날 수 있는 방법 | 1. 공간 | 넓힌다. (수관쪽 이상의 공간 확보) | | | | |
| | 2. 보호책 | 설치 | | | | |
| 녹색 이트신의 모습 담어보기 | | | | | | |



| pH | 토양 생물 유무 | 흙의 색깔 | 토양 확보 (%) | 접근성 | 유래나 설화 | 관심 도 |
|------|----------------|----------|-----------------|-----|-----------|---------|
| 6.91 | 유 | 갈색 | 3.6 | 2.7 | 유 | 2.0 |

| 지속가능한 환경을 위한 녹색 이트신 찾아가기 | | | | | | |
|-----------------------------------|-------------------|---|------|-------|----------|------|
| 녹색이트 신이 개신 주소 | 서울특별시 중구 가회동 5 | | 원사 | 너티 나무 | | |
| 녹색 이트신과 대화하기 | | | | | | |
| 상세정보 | 구 분 | 분화 | 지정번호 | 서 2-1 | 유 명 | 죽지못 |
| | 지정연월 | 1988.9.12 | 지 부 | 대리(죽) | 생육상태 | 중 |
| 수목의 특성 | 수 목 | 7m(약) | 수 보 | 6.7m | 통고 직경 | 4.3m |
| | 수목의 느낌 적어보기 | 큰 가지 4개 서쪽 방향이 갈려서 (4개 중) 한이 안타깝고, 북자정에 있어서 북티 낮았 고, 결본기엔 나뭇잎 없었다 | | | | |
| 보호시설 | 입간판 | 60x40 | 배치상태 | 대치(죽) | 보호제 | 없음 |
| 피해부위 | 의의상태 | 양호 | 수간상태 | 중 | 연경성 | 중 |
| 녹색 이트신의 계속 만날 수 있는 방법 | 1. 공간 | 너무 많은 영종 근처 | | | | |
| | 2. 보호책 | 지속적인 관심있는 관리 | | | | |
| 녹색 이트신의 모습 담어보기 | | | | | | |



| pH | 토양 생물 유무 | 흙의 색깔 | 토양 확보 (%) | 접근성 | 유래나 설화 | 관심 도 |
|------|----------------|----------|-----------------|-----|-----------|---------|
| 4.92 | 무 | 갈색 | 52.4 | 1.0 | 무 | 2.5 |

3. 녹색 어르신과의 교감과 봉양 대책

명상을 통한 녹색어르신 영성나누기 느낌 적어보기

이 나무는 분명한 삶은 사람이 아니라 실질적으로 관심을 가져준 사람이 거의 없다. 그 이상, 대부분 학생들이기 때문이다. 광복을 치나 뉘이든 학생들의 이런 나무에 관심을 가져줄 가능성은 거의 없다. 목욕이 있다. CA에 있는 하지만 그지 듣기 듣지 않는 것 같다. 어떤 나무는 본 죽기나 거지, 부리가 숨겨져 있기 때문에 사람들이 관심조차 가려기 힘들다. 그리고는 많은 관련 같은 것이 이루어 주고 모든 학교 바로 해서 학생들이 관심을 가질 수 있도록 배움사.

녹색어르신의 치안 상황 주변에 알리기 방법 만들어 보기

어떤 등 이 나무는 투명, 입감판 설치만 잘하면 좋을 것 같다. 투명판 생각을 보면 바 줄기가 많다. 게다가 더욱이 입감판도 많이 너무 한계 아닌가 싶다. 또 한가지 여유로운 점은 수관 및 만물의 시대가 확보 되었으면 한다.

이곳은 학교에서 학생들이 이 나무를 홍보해 줄 수는 없다. 그러나 정보에서 관심을 해줘야 할 것이다. (차적으로 더 이상 확보할 수 있게 검토할 설치.

2. 학생들이 많은 방학기간을 이용하여 공물을 앞이나 뒤로 이전
3. 노거수 토지 확보
4. 풀베기 설치
5. 지속적인 관리.

이 나무는 초의권역하고 살고 있다. 주변 사람들이든 잘 알려진 원자는 없지만 내린 것 같고 산악이고 있는 것 같다. 주위에 두배형기가 너무 조용하고 또 많이 두배로 지다. 이런 식으로는 활용을 쓰는 것은 소원이 없다. 왜냐하면 많은 사람이 걸어서 TV를 통해서 쓰는 자료를 보면서 주변 사람들에게 알리는 것이 가장 효과적이라고 생각한다. 앞으로 이 나무는 빛이든 지든 보호 받겠다.

4. 녹색 어르신에 대한 주변 주민들과의 인터뷰 내용

녹색어르신에 관련된 인터뷰

1. 노거수에 관련된 설화나 관련 기록에 대해 아시는 것이 있으시면 말씀해주시고요.
 아주 희귀한 자료는 이 은행나무는 이 고장의 수목으로 중앙의 고기이 때부터 기원 이전 이 고백과를 찾아 놓고 우리에게 전해준 소원이 기원했다.

경리구 임용동 서 은행나무 인터뷰

2. 최근 노거수 주변 주민들에서 노거수에 대해 신성시 하는 행사를 했는지 말씀해주시고요.
 제사, 등대 사랑죽이 제사를 지냈다

3. 최근 노거수 관리를 위해 수행한 일이 있으면 말씀해주시고요.
 중구에서 관리하고, 해마다 와서 관리한다. 2년이 한 번씩 영양주사, 3~5년마다 영양주사 단했다.

가림동: 4와사지
 : 평평 기원한다.